

 **AUTODOC CLUB**

Kā nomainīt: rievsiksnašas
BMW E39 touring -
nomainīšanas ceļvedis

VIDEO PAMĀCĪBA



Uzmanību

Šis maiņas algoritms ir piemērots:

BMW 7 (E38) 730d 2.9, BMW 5 Sedan (E39) 530d 3.0, BMW 5 Touring (E39) 530d 3.0, BMW X5 (E53) 3.0 d, BMW 3 Sedan (E46) 330d 2.9, BMW 3 Touring (E46) 330d 2.9, BMW 5 Sedan (E39) 525d 2.5, BMW 5 Touring (E39) 525d 2.5, BMW 3 Touring (E46) 330xd 2.9, BMW 3 Sedan (E46) 330xd 2.9

Darbību secība var nedaudz atšķirties atkarībā no automašīnas uzbūves.

**MAIŅA: RIEVSIKSNAS – BMW E39 TOURING.
INSTRUMENTI, KURI BŪS VAJADZĪGI:**



- Dinamometriskā atslēga
- Kombinētā atslēga Nr 16
- Kombinētā atslēga Nr 24
- Kombinētā atslēga Nr 32
- Fiksatoru noņēmējs
- Spārna pārklājs

PIRKT INSTRUMENTUS

Maiņa: rievsiksnas – BMW E39 touring. AUTODOC speciālisti iesaka:

- Visus darbus ir jāveic, kad dzinējs ir izslēgts.

MAIŅA: RIEVSIKSNAS – BMW E39 TOURING. VEICIET ŠĀDAS DARBĪBAS:

1

Atveriet motora pārsegu.



2

Izmantojiet aizsargu, lai nesabojātu automašīnas krāsojumu un plastmasas detaļas.



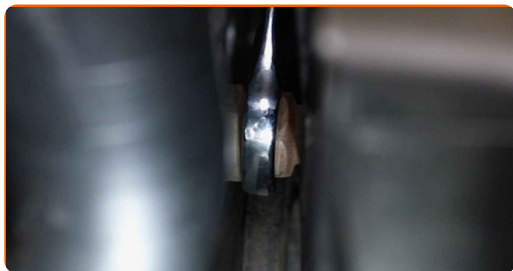
3

Noņemiet ventilatora apvalka skavas. Izmantojiet fiksatoru noņēmēju.



4

Atskrūvējiet dzesēšanas ventilatora stiprinājumu. Izmantojiet kombinēto atslēgu Nr 32 (2 gb.).



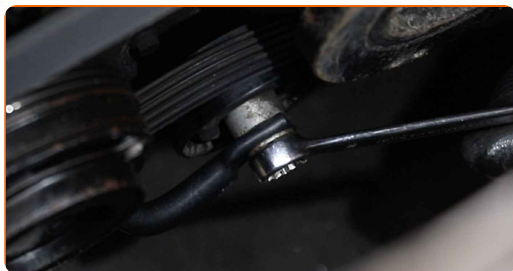
5

Noņemiet ventilatora apvalku. Noņemiet dzesēšanas ventilatoru.



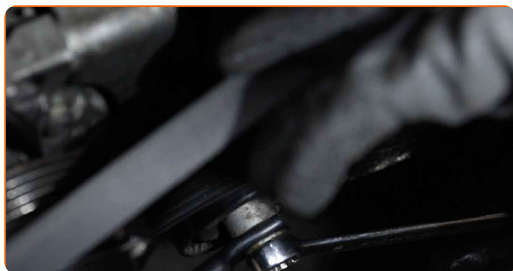
6

Pavelciet malā ķīļsikas spriegotājruļīti. Izmantojiet kombinēto atslēgu Nr 16.



7

Noņemiet ķīļsikasnu.

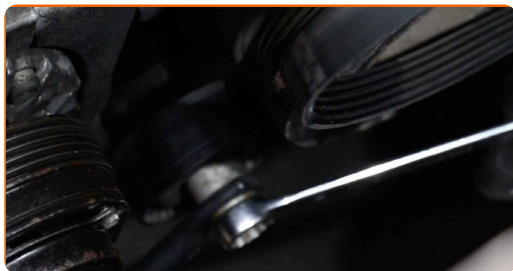


Maiņa: rievsiksnas – BMW E39 touring. AUTODOC iesaka:

- Pārbaudiet spriegotājruļīša un parazītrullīša stāvokli. Nepieciešamības gadījumā nomainiet tos.

8

Atgrieziet spriegotājruļļīti tā sākotnējā pozīcijā.



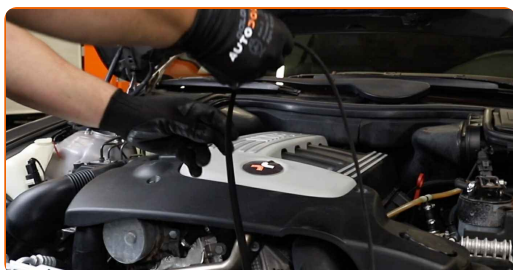
9

Pavelciet malā rievsiksnas spriegotājruļļīti. Izmantojiet kombinēto atslēgu Nr 24.



10

Noņemiet rievsiksnu.



Maiņa: rievsiksnas – BMW E39 touring. AUTODOC ekspertu padomi:

- Pārbaudiet spriegotājruļļīša un parazitruļļīša stāvokli. Nepieciešamības gadījumā nomainiet tos.

11

Atgrieziet spriegotājruļļīti tā sākotnējā pozīcijā.

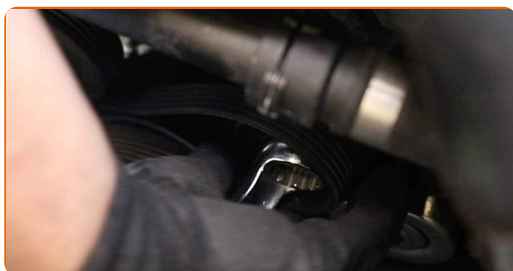
12

Pavelciet malā rievsiksnas spriegotājrollīti. Izmantojiet kombinēto atslēgu Nr 24.



13

Uzstādiet rievsiksnu.



Maiņa: rievsiksnas – BMW E39 touring. AUTODOC speciālisti iesaka:

- Pārliedzinieties, ka rievsiksna cieši pieguļ pie visiem skriemeļiem.

14

Atgrieziet spriegotājrollīti tā sākotnējā pozīcijā.



15

Pavelciet malā rievsiksnas spriegotājrollīti. Izmantojiet kombinēto atslēgu Nr 16.



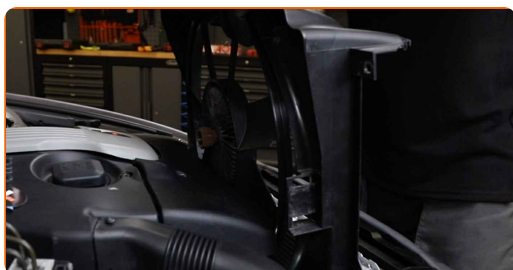
16 Uzstādiet ķīļsiksnu.



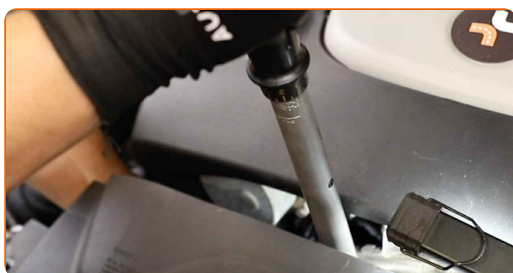
17 Atgrieziet spriegotājrollīti tā sākotnējā pozīcijā.



18 Uzstādiet dzesēšanas ventilatoru. Uzlieciet atpakaļ ventilatora apvalku.



19 Pievelciet dzesēšanas ventilatora stiprinājumu. Izmantojiet kombinēto atslēgu Nr 32 (2 gb.). Izmantojiet dinamometrisko atslēgu. Griezes moments 33 Nm.



20 Uzstādiet ventilatora apvalka skavas.



21

Padarbiniet dzinēju pāris minūtes. Tas ir nepieciešams, lai pārļiecinātos, ka detaļa darbojas pareizi.

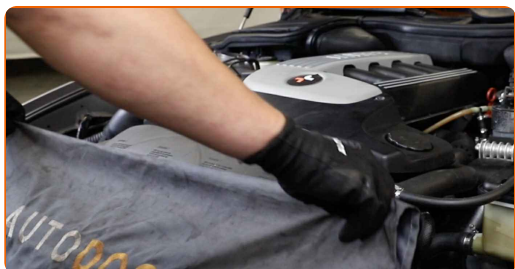


22

Noslāpējiet dzinēju.

23

Noņemiet aizsargvāku.



24

Aizveriet dzinēja pārsegu.



LABI DARĪTS! 

SKATĪT VAIRĀK PAMĀCĪBU

AUTODOC – AUGSTĀKĀ KVALITĀTE UN AUTODAĻAS PAR PIENĒMAMU CENU TIEŠSAISTĒ

AUTODOC MOBILĀ LIETOTNE: ĶĒRIET IZDEVĪGUS PIEDĀVĀJUMUS,
VEICOT ĒRTUS PIRKUMUS



+ AUTODOC

GET IT ON
Google Play

Download on the
App Store

Download

LIELISKA IZVĒLE REZERVES DAĻĀM JŪSU AUTOMAŠĪNAI

IEGĀDĀJIETIES REZERVES DAĻAS BMW AUTOMAŠĪNAI

RIEVSĪKSNAS: PLAŠA IZVELE

IZVĒLIETIES REZERVES DAĻAS PRIEKŠ BMW E39 TOURING

BMW RIEVSIKSNAS: IEGĀDĀTIES TŪLĪT

BMW E39 TOURING RIEVSIKSNAS: LABĀKIE PIEDĀVĀJUMI

ATBILDĪBAS IEROBEŽOJUMS:

Dokumentā ir ietverti tikai vispārīgi ieteikumi, kas var jums noderēt remontdarbu vai detaļu nomaiņas laikā. "AUTODOC" neuzņemas nekādu atbildību par jebkādiem zaudējumiem, ievainojumiem un mantas bojājumiem, kas gūti remontdarbu vai detaļu nomaiņas procesā sniegtās informācijas nepareizas lietošanas vai nepareizas interpretācijas dēļ.

"AUTODOC" neuzņemas nekādu atbildību par jebkādam iespējamām šajā rokasgrāmatā atrodamām kļūdām un neskaidrībām. Sniegtā informācija ir paredzēta tikai informatīviem nolūkiem un nevar aizstāt speciālistu padomu.

"AUTODOC" neuzņemas nekādu atbildību par nekorektu vai bīstamu remonta iekārtu, instrumentu un autodaļu izmantošanu. "AUTODOC" stingri iesaka būt uzmanīgiem un ievērot drošības noteikumus, veicot remonta vai nomaiņas darbus. Atcerieties: - zemas kvalitātes autodaļu izmantošana negarantē pienācīgu drošības līmeni uz ceļiem.

© Copyright 2023 – viss vietnes saturs, jo īpaši teksti, fotogrāfijas un grafiki ir aizsargāti ar autortiesībām. Visas tiesības, tajā skaitā tiesības kopēt, nodot trešām personām, rediģēt un tulkot, patur "AUTODOC SE".