

 **AUTODOC CLUB**

Kā nomainīt: priekšas
atsperes **Mercedes W168**
- nomaiņas ceļvedis

VIDEO PAMĀCĪBA

 **Uzmanību!**

Šis maiņas algoritms ir piemērots:

MERCEDES-BENZ A Klase (W168) A 170 CDI (168.008), MERCEDES-BENZ A Klase (W168) A 190 (168.032, 168.132), MERCEDES-BENZ A Klase (W168) A 160 CDI (168.006)

Darbību secība var nedaudz atšķirties atkarībā no automašīnas uzbūves.

**MAIŅA: ATSPERU – MERCEDES W168. INSTRUMENTI,
KURI VARĒTU NODERĒT:**



- Stieplu suka
- WD-40 aerosols
- Bremžu sistēmu tīrītājs
- Vara smēriela
- Dinamometriskā atslēga
- Kombinētā atslēga Nr 18
- Kombinētā atslēga Nr 21
- Muciņas uzgalis nr. E12
- Muciņas uzgalis nr. 16
- Muciņas uzgalis nr. 18
- Muciņas uzgalis nr. 21
- HEX uzgalis Nr. H6
- Pneimo mucīņa Nr 17
- Sprūdatslēga
- Apaļknaibles
- Ierīce atspere saspišanai
- Hidrauliskais pacēlājs
- Spārna pārklājs
- Riteņa fiksētājs

PIRKT INSTRUMENTUS

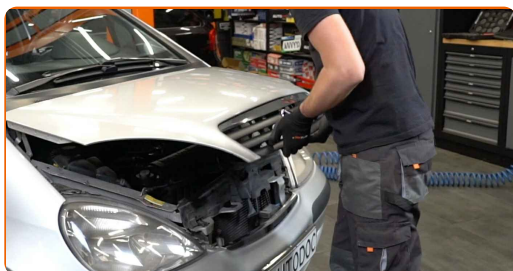
Maiņa: atsperu – Mercedes W168. AUTODOC padomi:

- Abas priekšējās balstiekārtas atsperes jānomaina vienlaicīgi.
- Nomainas procedūra ir identiska gan kreisai, gan labai priekšējās balstiekārtas atsperei.
- Lūdzu, ņemiet vērā: visi darbi ar Mercedes W168 automašīnu jāveic ar izslēgtu motoru.

VEICIET NOMAIŅU ŠĀDĀ SECĪBĀ:

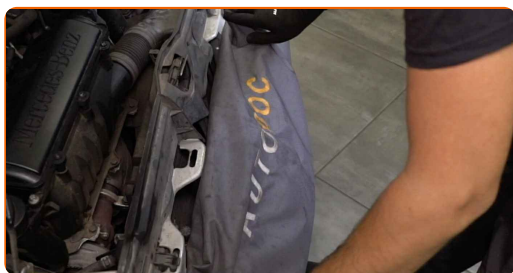
1

Atveriet motora pārsegu.

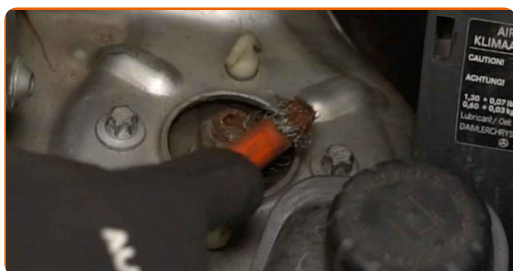


2

Izmantojiet aizsargu, lai nesabojātu automašīnas krāsojumu un plastmasas detaļas.



- 3** Notīriet amortizatora statnes augšējā balsta stiprinājumus. Izmantojiet metāla birsti. Izmantojiet WD-40 aerosolu.

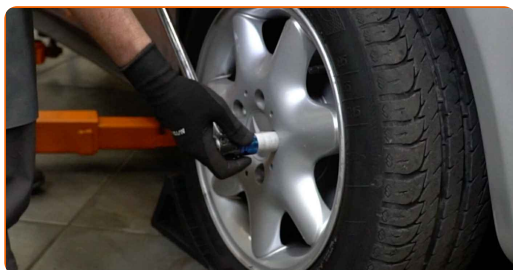


- 4** Atlaidiet vaļīgāk balstiekārtas statņa augšējos stiprinājumus. Izmantojiet mucīņatslēgu Nr E12. Izmantojiet atslēgu ar tarkšķī.



- 5** Nobloķējiet riteņus ar fiksētājiem.

- 6** Atskrūvējiet vaļīgāk riteņa stiprinājuma skrūves. Izmantojiet pneimo mucīņu Nr.17



- 7** Paceliet priekšējo auto pusi un atbalstiet to.



8

Atskrūvējiet riteņu skrūves.



AUTODOC iesaka:

- Brīdinājums! Lai izvairītos no ievainojumiem, turiet Mercedes W168 riteņi, skrūvējot vaļā stiprinājuma skrūves.

9

Noņemiet riteņi.



10

Notīriet stabilizatora atsaites stiprinājumus. Izmantojiet metāla birsti. Izmantojiet WD-40 aerosolu.



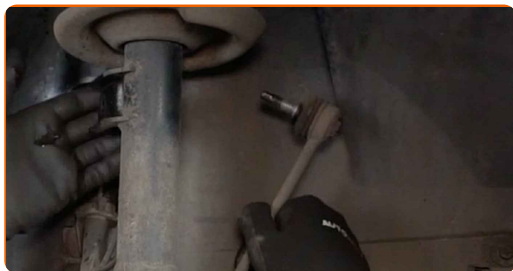
11

Atskrūvējiet stiprinājumu, kas savieno stabilizatora atsaiti pie amortizatora statnes. Izmantojiet mucīņatslēgu Nr 16. Izmantojiet atslēgu ar tarkšķi.



12

Noņemiet stabilizatora stieni.



13

Atvienojiet ABS sensora vadojumu.

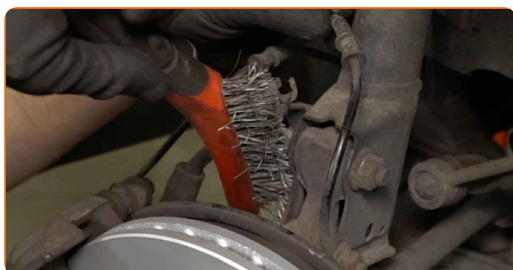


14

Atvienojiet bremžu kluču nodiluma devēja vadojumu.

15

Notīriet amortizatora statnes stiprinājumus pie grozāmass. Izmantojiet metāla birsti. Izmantojiet WD-40 aerosolu.



16

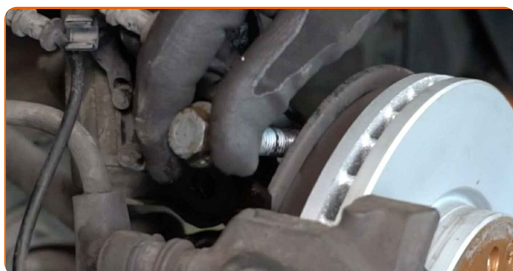
Atskrūvējiet stiprinājumus, kas savieno amortizatora statni ar grozāmasi. Izmantojiet kombinēto atslēgu Nr 18. Izmantojiet mucīņatslēgu Nr 18. Izmantojiet atslēgu ar tarkšķi.



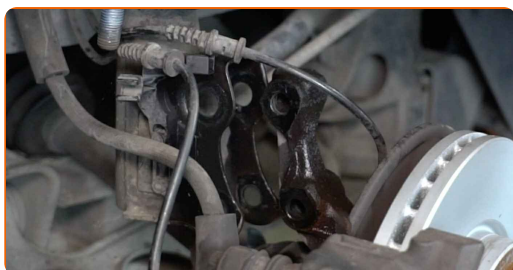
17 Paceliet grozāmasi. Izmantojiet hidraulisko transmisiju domkratu.



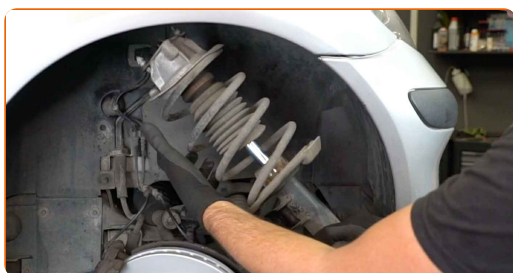
18 Izņemiet stiprinājuma skrūves.



19 Atvienojiet grozāmasi no amortizatora statņa.



20 Atlaidiet vaļā amortizatora statnes balsta plastmasas turētājus. Izmantojiet apaļknaibles. Noņemiet amortizatora statni.



21 Uzstādiet amortizatora statni atsperes saspiešanas ierīcē.

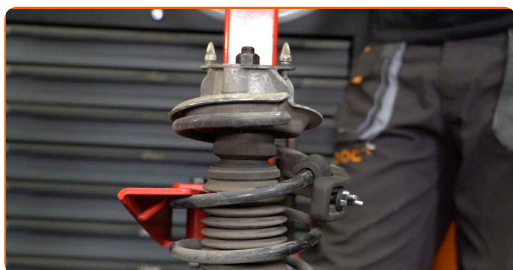


Mainā: atsperu – Mercedes W168. AUTODOC ekspertu padomi:

- Ievērojiet, ka laikā, kad izmantojat atsperu kopresoru, atsperu vijumus nepieciešams uzmanīgi saspiest, saspiežot atsperi no abiem galiem.
- Pārliedzinieties par atsperu pareizu novietojumu turētājā.
- Pārliedzinieties, ka atsperes vijumi cieši iegulst bloķēšanas rokturos.

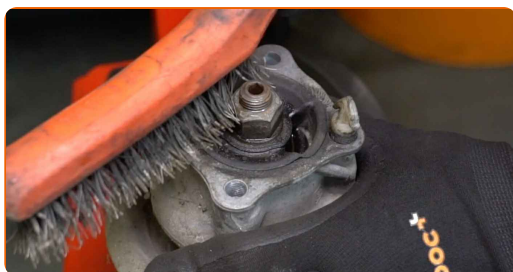
22

Saspiediet atsperi.



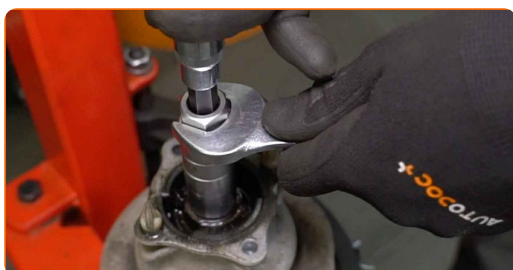
23

Apstrādājiet amortizatora statnes kātu. Izmantojiet metāla birsti. Izmantojiet WD-40 aerosolu.



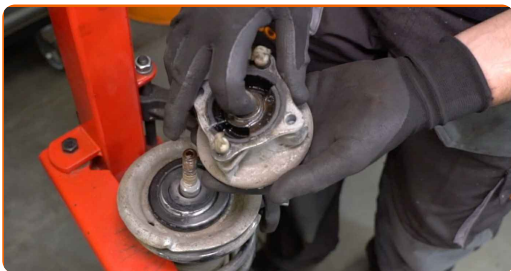
24

Atskrūvējiet amortizatora statnes virzuļa uzgriezni. Izmantojiet kombinēto atslēgu Nr 21. Izmantojiet HEX Nr. H6. Izmantojiet atslēgu ar tarkšķi.



25

Noņemiet amortizatora balstu, putekļu sargu un atsitēju.

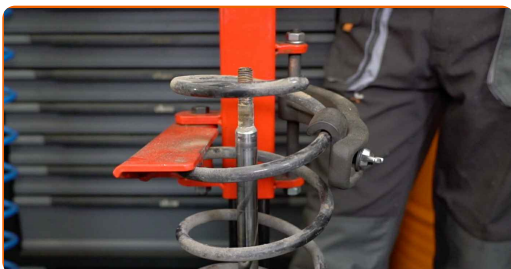


AUTODOC iesaka:

- Maiņa: atsperu – Mercedes W168. Rūpīgi pārbaudiet amortizatora balstu, putekļu aizsargu un gājiena ierobežotāju. Aizvietojiet, ja ir nepieciešams.

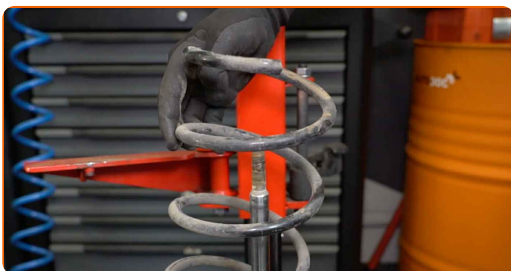
26

Atbrīvojiet vīto atsperi.



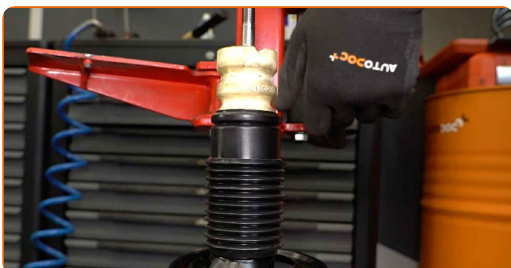
27

Noņemiet atsperi.

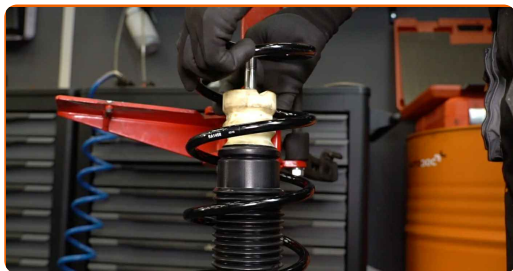


28

Uzstādiet putekļu sargu un atsitēju uz amortizatora.



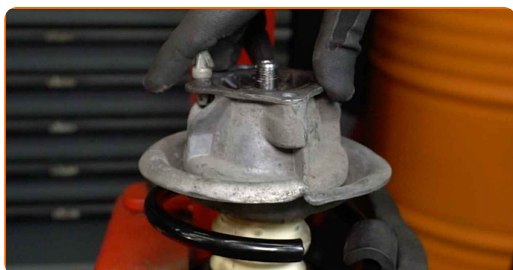
29 Uzstādiet atsperi uz amortizatora.



30 Saspiediet atsperi.



31 Uzstādiet augšējo statņa balstu un statņa balsta gultni.



32 Pievelciet amortizatora statņa klaņa uzgriezni. Izmantojiet mucīnatslēgu Nr 21. Izmantojiet HEX Nr. H6. Izmantojiet dinamometrisku atslēgu. Griezies moments 60 Nm.



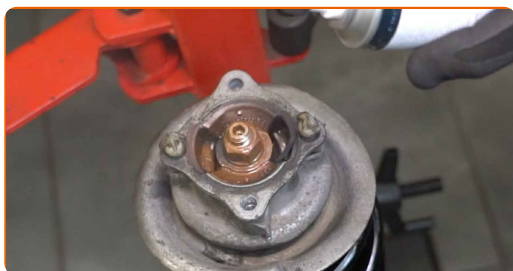
Maiņa: atsperu – Mercedes W168. Profesionāļi iesaka:

- Pārliedzinieties, ka atsperē ir pareizi ievietota. Izvairieties no sašķiebes.

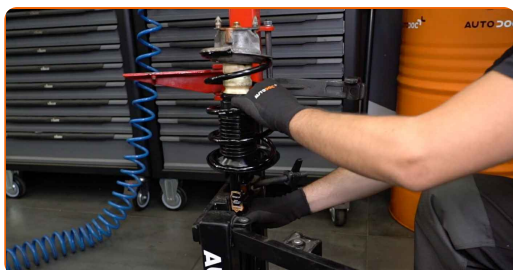
33 Atlaidiet atsperi.



34 Apstrādājiet amortizatora statnes kātu. Izmantojiet vara smērvielu.



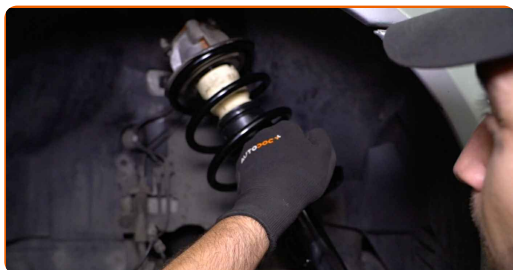
35 Noņemiet samontēto amortizatora statni.



36 Notīriet amortizatora statnes montāžas vietas. Izmantojiet metāla birsti. Izmantojiet WD-40 aerosolu.



37 Uzstādiet amortizatora statni uz riteņa arkas.

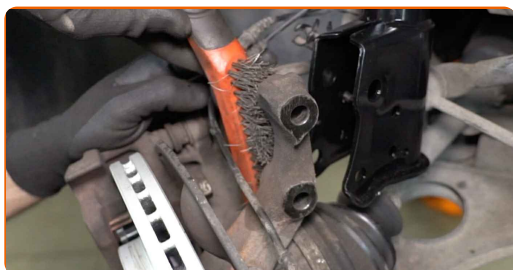


38 Nostipriniet amortizatora statnes augšējos stiprinājumus. Nepievelciet to.

AUTODOC iesaka:

- Lai izvairītos no ievainojumiem, turiet Mercedes W168 amortizatora statni, skrūvējot vaļā tā stiprinājumu skrūves.

39 Notīriet amortizatora statnes montāžas vietas. Izmantojiet metāla birsti. Izmantojiet WD-40 aerosolu.



40 Nostipriniet amortizatora statni uz grozāmass.



41 Uzstādiet stiprinājuma skavas.



42

Izņemiet zem grozāmass esošo balstu.

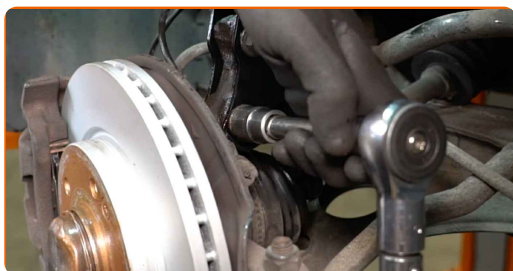


AUTODOC iesaka:

- Nelaidiet transmisijas domkratu strauji zemē, lai nesabojātu Mercedes W168 detaļas un mehānismus.

43

Pievelciet amortizatora statnes apakšējos stiprinājumus pie grozāmass. Izmantojiet kombinēto atslēgu Nr 18. Izmantojiet mucīņatslēgu Nr 18. Izmantojiet dinamometrisko atslēgu. Griezes moments 100 Nm.



44

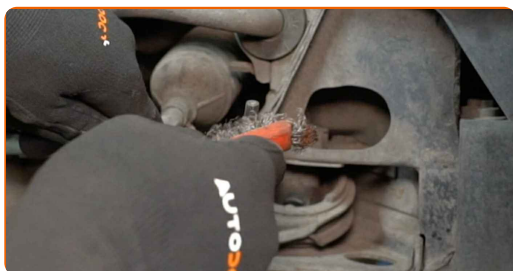
Pievienojiet ABS sensora vadojumu.



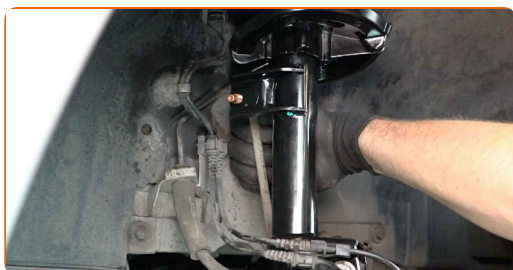
45 Pievienojiet bremžu kluču nodiluma devēja vadojumu.



46 Notīriet stabilizatora stiepņa montāžas sēžas. Izmantojiet metāla birsti. Izmantojiet WD-40 aerosolu.



47 Uzstādiet šķērsstabilizatora stiepli.

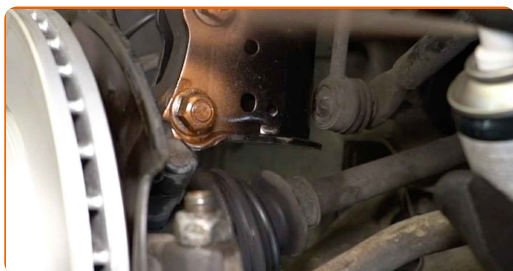


48 Pievelciet stiprinājumu, kas savieno stabilizatora atsaiti pie amortizatora statnes. Izmantojiet mucīņatslēgu Nr 16. Izmantojiet dinamometrisko atslēgu. Griezes moments 55 Nm.



49

Apstrādājiet amortizatora statnes stiprinājumus. Izmantojiet vara smērvielu.



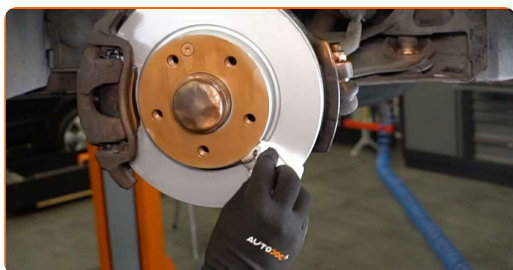
50

Apstrādājiet virsmu, kur bremžu disks saskaras ar riteņa disku. Izmantojiet vara smērvielu.



51

Notīriet bremžu diska virsmu. Izmantojiet bremžu sistēmas tīrītāju.



AUTODOC iesaka:

- Maiņa: atsperu – Mercedes W168. Pēc aerosola uzklāšanas pagaidiet dažas minūtes.

52

Uzlieciet riepu.



AUTODOC iesaka:

- Brīdinājums! Lai izvairītos no ievainojumiem, turiet Mercedes W168 riteņi, skrūvējot atpakaļ riteņa skrūves.

53

Aizskruvējiet riteņa stiprinājumu skrūves. Izmantojiet pneimo mucīņu Nr.17



54

Nolaidiet auto un pievelciet skrūves krusteniskā veidā. Izmantojiet pneimo mucīņu Nr.17 Izmantojiet dinamometrisko atslēgu. Griezes moments 110 Nm.



55

Noņemiet fiksētājus un domkratus.



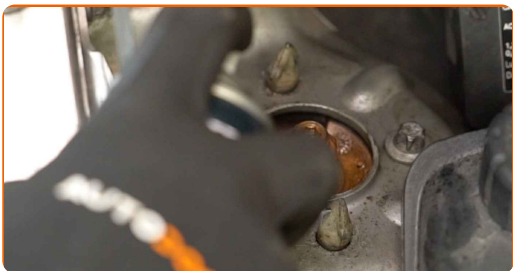
56

Pievelciet amortizatora statņa augšējos stiprinājumus. Izmantojiet mucīņatslēgu Nr E12. Izmantojiet dinamometrisko atslēgu. Griezes moments 32 Nm.



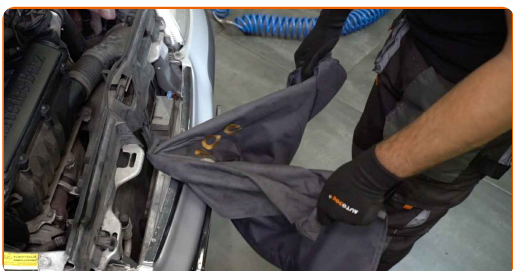
57

Apstrādājiet amortizatora statnes stiprinājumus. Izmantojiet vara smērvielu.



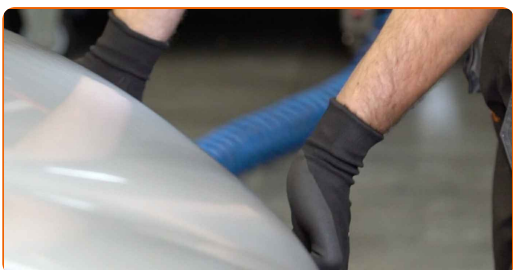
58

Noņemiet aizsargvāku.



59

Aizveriet dzinēja pārsegu.



LABI DARĪTS! 

SKATĪT VAIRĀK PAMĀCĪBU

AUTODOC – AUGSTĀKĀ KVALITĀTE UN AUTODAĻAS PAR PIENEMAMU CENU TIEŠSAISTĒ

AUTODOC MOBILĀ LIETOTNE: ĶĒRIET IZDEVĪGUS PIEDĀVĀJUMUS,
VEICOT ĒRTUS PIRKUMUS



+ AUTODOC

GET IT ON
Google Play

Download on the
App Store

Download

LIELISKA IZVĒLE REZERVES DAĻĀM JŪSU AUTOMAŠĪNAI

**IEGĀDĀJIETIES REZERVES DAĻAS MERCEDES
AUTOMAŠĪNAI**

ATSPERU: PLAŠA IZVELE

IZVĒLIETIES REZERVES DAĻAS PRIEKŠ MERCEDES W168

MERCEDES ATSPERU: IEGĀDĀTIES TŪLĪT

MERCEDES W168 ATSPERU: LABĀKIE PIEDĀVĀJUMI

ⓘ ATBILDĪBAS IEROBEŽOJUMS:

Dokumentā ir ietverti tikai vispārīgi ieteikumi, kas var jums noderēt remontdarbu vai detaļu nomaiņas laikā. "AUTODOC" neuzņemas nekādu atbildību par jebkādiem zaudējumiem, ievainojumiem un mantas bojājumiem, kas gūti remontdarbu vai detaļu nomaiņas procesā sniegtās informācijas nepareizas lietošanas vai nepareizas interpretācijas dēļ.

"AUTODOC" neuzņemas nekādu atbildību par jebkādam iespējamām šajā rokasgrāmatā atrodamām kļūdām un neskaidrībām. Sniegtā informācija ir paredzēta tikai informatīviem nolūkiem un nevar aizstāt speciālistu padomu.

"AUTODOC" neuzņemas nekādu atbildību par nekorektu vai bīstamu remonta iekārtu, instrumentu un autodaļu izmantošanu. "AUTODOC" stingri iesaka būt uzmanīgiem un ievērot drošības noteikumus, veicot remonta vai nomaiņas darbus. Atcerieties: - zemas kvalitātes autodaļu izmantošana negarantē pienācīgu drošības līmeni uz ceļiem.

© Copyright 2022 – viss vietnes saturs, jo īpaši teksti, fotogrāfijas un grafiki ir aizsargāti ar autortiesībām. Visas tiesības, tajā skaitā tiesības kopēt, nodot trešām personām, rediģēt un tulkot, patur "AUTODOC GmbH".