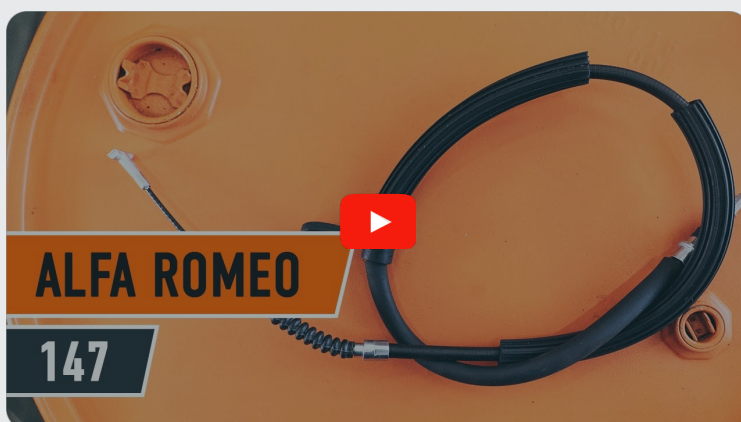


AUTODOC CLUB

Kā nomainīt: rokas
bremzes troses **ALFA**
ROMEO GTV (916C_) -
nomaiņas ceļvedis

LĪDZĪGA VIDEO PAMĀCĪBA



Šajā video redzama līdzīgas autodaļas nomaiņas procedūra citā transportlīdzeklī

Uzmanību

Šis maiņas algoritms ir piemērots:

ALFA ROMEO GTV (916C_) 2.0 T.SPARK 16V, ALFA ROMEO GTV (916C_) 3.0 V6 24V,
ALFA ROMEO GTV (916C_) 1.8 16V, ALFA ROMEO GTV (916C_) 2.0 JTS, ALFA
ROMEO GTV (916C_) 3.2 V6 24V

Darbību secība var nedaudz atšķirties atkarībā no automašīnas uzbūves.

Šī pamācība tika izveidota, pamatojoties uz līdzīgas autodaļas nomaiņas procedūru:
ALFA ROMEO 147 (937) 1.6 16V T.SPARK

MAIŅA: ROKAS BREMZES TROSES – ALFA ROMEO GTV (916C_). NEPIECIEŠAMO INSTRUMENTU SARAKSTS:



- Stieplu suka
- WD-40 aerosols
- Universāls tīrīšanas aerosols
- Dinamometriskā atslēga
- Kombinētā atslēga Nr 10
- Kombinētā atslēga Nr 13
- Muciņas uzgalis nr. 10
- Āmurs
- Ūdens sūkņa kņables
- Lauznis
- Riteņa fiksētājs

Pirkt instrumentus

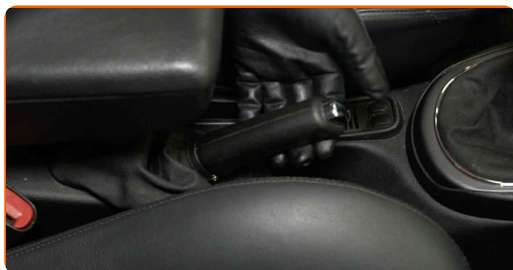
Maina: rokas bremzes troses – ALFA ROMEO GTV (916C_). AUTODOC iesaka:

- Nomainiet stāvbremzes troses pa pāriem.
- Lūdzu, ņemiet vērā: visi darbi ar ALFA ROMEO GTV (916C_) automašīnu jāveic ar izslēgtu motoru.

VEICIET NOMAIŅU ŠĀDĀ SECĪBĀ:

1

Izspiediet stāvbremzes sviru uz bremžu suporta.



2

Atlaidiet vaļīgāk stāvbremzes kabeli. Izmantojiet kombinēto atslēgu Nr 13.



3

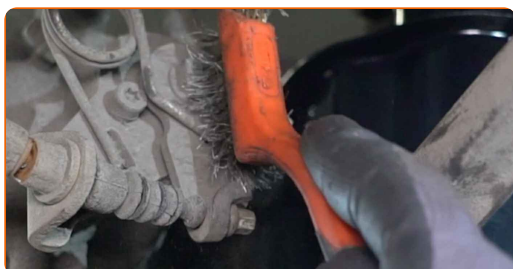
Nobloķējiet riteņus ar fiksētājiem.

4

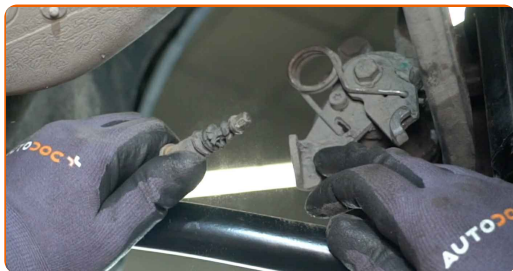
Paceliet priekšējo / aizmugurējo auto pusi un atbalstiet to.

5

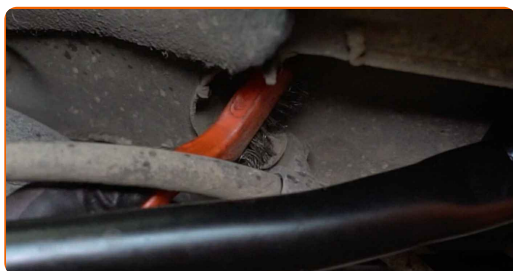
Notīriet stāvbremzes troses stiprinājumu. Izmantojiet metāla birsti. Izmantojiet universālu aerosolu.



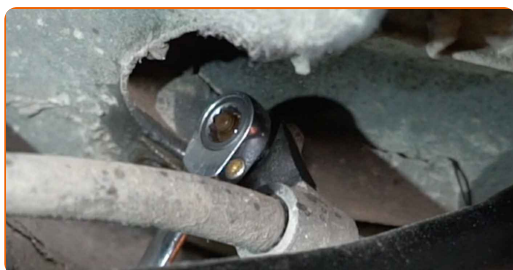
6 Atvienojiet stāvbremzes trosi no bremžu suporta. Izmantojiet montāžas sviru. Izmantojiet santehnikas knaibles.



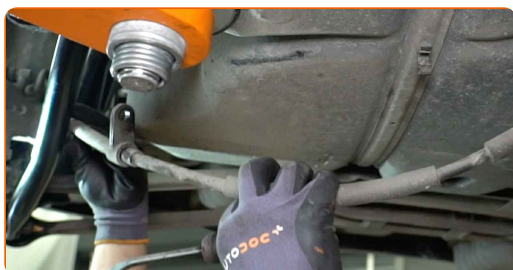
7 Notīriet stāvbremzes troses stiprinājumu. Izmantojiet metāla birsti. Izmantojiet WD-40 aerosolu.



8 Atskrūvējiet stāvbremzes troses stiprinājumu. Izmantojiet kombinēto atslēgu Nr 10.

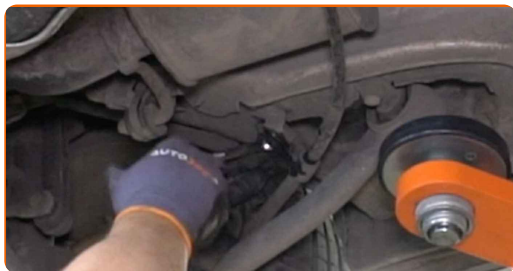


9 Atvienojiet stāvbremzes trosi no automašīnas virsbūves. Izmantojiet montāžas sviru.



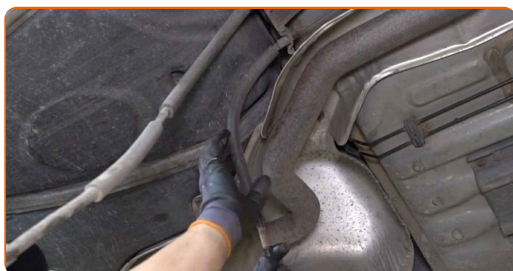
10

Atskrūvējiet stāvbremzes troses stiprinājumu. Izmantojiet kombinēto atslēgu Nr 10.



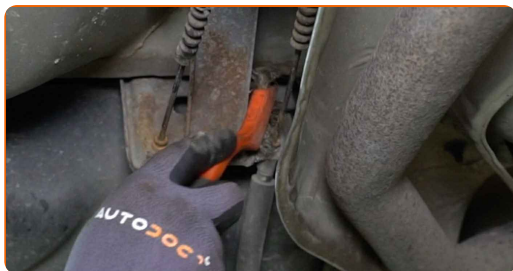
11

Atvienojiet stāvbremzes trosi no automašīnas virsbūves. Izmantojiet montāžas sviru.



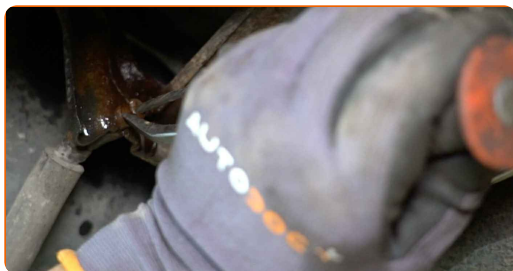
12

Notīriet stāvbremzes troses stiprinājumu. Izmantojiet metāla birsti. Izmantojiet WD-40 aerosolu.

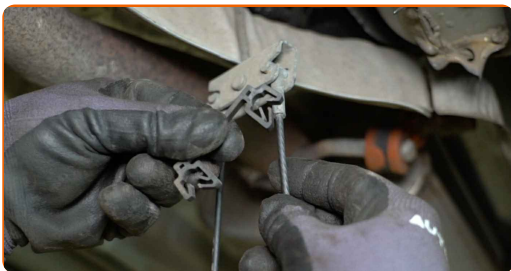


13

Noņemiet stāvbremzes bloķējošo fiksatoru. Izmantojiet montāžas sviru. Izmantojiet āmuru.

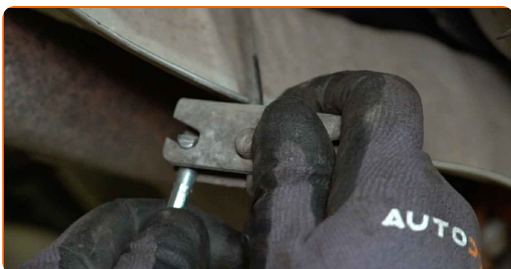


14 Atbrīvojiet stāvbremzes trosi.

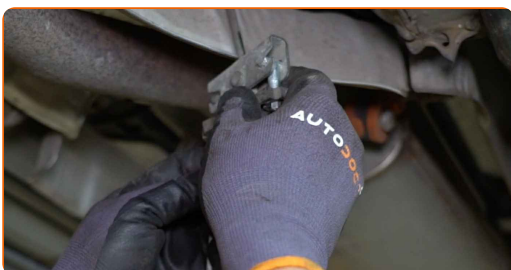


15 Noņemiet stāvbremzes trosi.

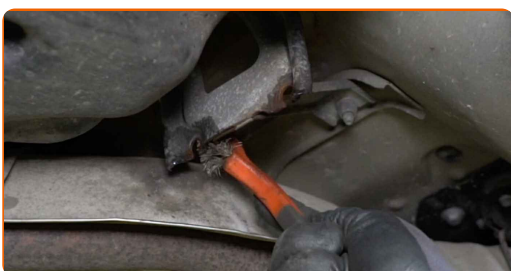
16 Uzstādiet jaunu stāvbremzes trosi.



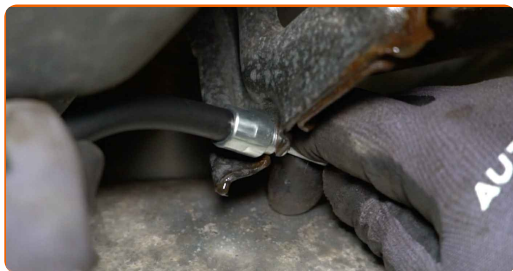
17 Nostipriniet stāvbremzes trosi.



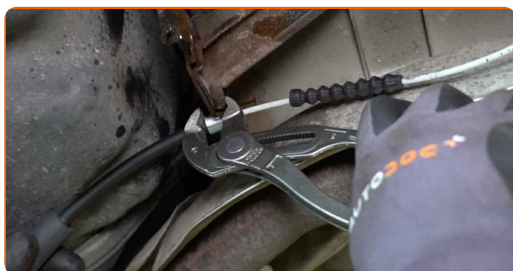
18 Notīriet stāvbremzes troses montāžas sēžas. Izmantojiet metāla birsti. Izmantojiet WD-40 aerosolu.



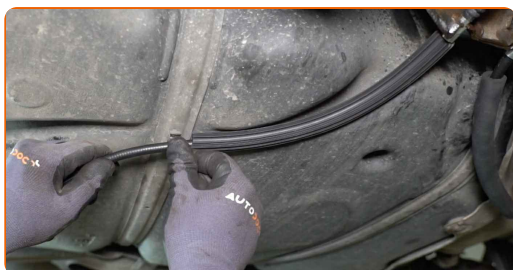
19 Piestipriniet stāvbremzes trosi uz stāvbremzes mehānismā.



20 Nostipriniet stāvbremzes trosi ar bloķējošo fiksatoru. Izmantojiet santehnikas kņabiles.



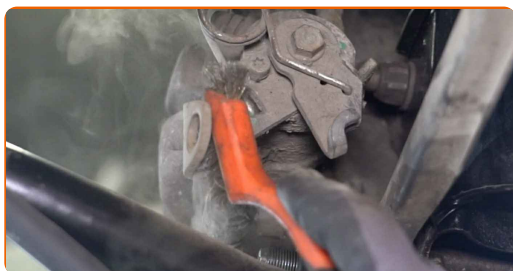
21 Pievienojiet stāvbremzes trosi automašīnas virsbūvei.



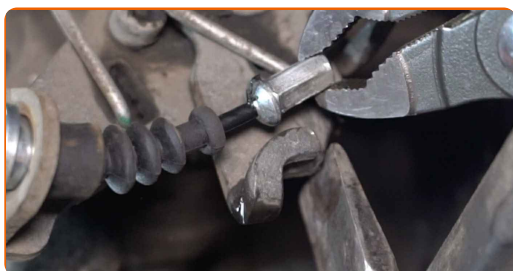
22 Pieskrūvējiet stāvbremzes troses stiprinājumu. Izmantojiet mucīņatslēgu Nr 10. Izmantojiet dinamometrisko atslēgu. Griezes moments 6 Nm.



23 Notīriet stāvbremzes troses stiprinājumu. Izmantojiet metāla birsti. Izmantojiet universālu aerosolu.



- 24** Uzstādiet stāvbremzes trosi bremžu suporta kronšteinā. Izmantojiet montāžas sviru. Izmantojiet santehnikas kņables.



- 25** Nolaidiet automašīnu.

- 26** Noņemiet fiksētājus un domkratus.

- 27** Noregulējiet stāvbremzes kabeli. Izmantojiet kombinēto atslēgu Nr 13.



- 28** Ieslēdziet stāvbremzes sviru.



LABI DARĪTS! 

SKATĪT VAIRĀK PAMĀCĪBU

AUTODOC – AUGSTĀKĀ KVALITĀTE UN AUTODAĻAS PAR PIENEMAMU CENU TIEŠSAISTĒ

AUTODOC MOBILĀ LIETOTNE: ĶĒRIET IZDEVĪGUS PIEDĀVĀJUMUS, VEICOT ĒRTUS PIRKUMUS



+ AUTODOC

GET IT ON **Google Play**

Download on the **App Store**

Download

LIELISKA IZVĒLE REZERVES DAĻĀM JŪSU AUTOMAŠĪNAI

ROKAS BREMZES TROSES: PLAŠA IZVELE

i ATBILDĪBAS IEROBEŽOJUMS:

Dokumentā ir ietverti tikai vispārīgi ieteikumi, kas var jums noderēt remontdarbu vai detaļu nomaiņas laikā. "AUTODOC" neuzņemas nekādu atbildību par jebkādiem zaudējumiem, ievainojumiem un mantas bojājumiem, kas gūti remontdarbu vai detaļu nomaiņas procesā sniegtās informācijas nepareizas lietošanas vai nepareizas interpretācijas dēļ.

"AUTODOC" neuzņemas nekādu atbildību par jebkādam iespējamām šajā rokasgrāmatā atrodamām kļūdām un neskaidrībām. Sniegtā informācija ir paredzēta tikai informatīviem nolūkiem un nevar aizstāt speciālistu padomu.

"AUTODOC" neuzņemas nekādu atbildību par nekorektu vai bīstamu remonta iekārtu, instrumentu un autodaļu izmantošanu. "AUTODOC" stingri iesaka būt uzmanīgiem un ievērot drošības noteikumus, veicot remonta vai nomaiņas darbus. Atcerieties: - zemas kvalitātes autodaļu izmantošana negarantē pienācīgu drošības līmeni uz ceļiem.

© Copyright 2023 – viss vietnes saturs, jo īpaši teksti, fotogrāfijas un grafiki ir aizsargāti ar autortiesībām. Visas tiesības, tajā skaitā tiesības kopēt, nodot trešām personām, rediģēt un tulkot, patur "AUTODOC SE".