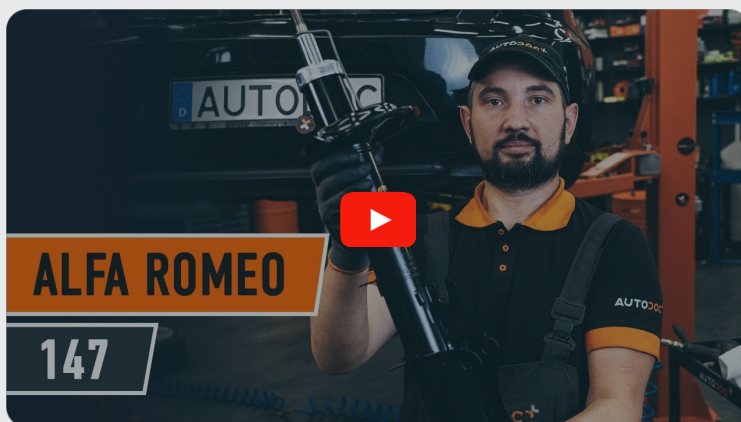


 **AUTODOC CLUB**

Kā nomaiņīt: aizmugures
amortizatora statni **ALFA**
ROMEO GTV (916C_) -
nomaiņas ceļvedis

LĪDZĪGA VIDEO PAMĀCĪBA



Šajā video redzama līdzīgas autodaļas nomaiņas procedūra citā transportlīdzeklī

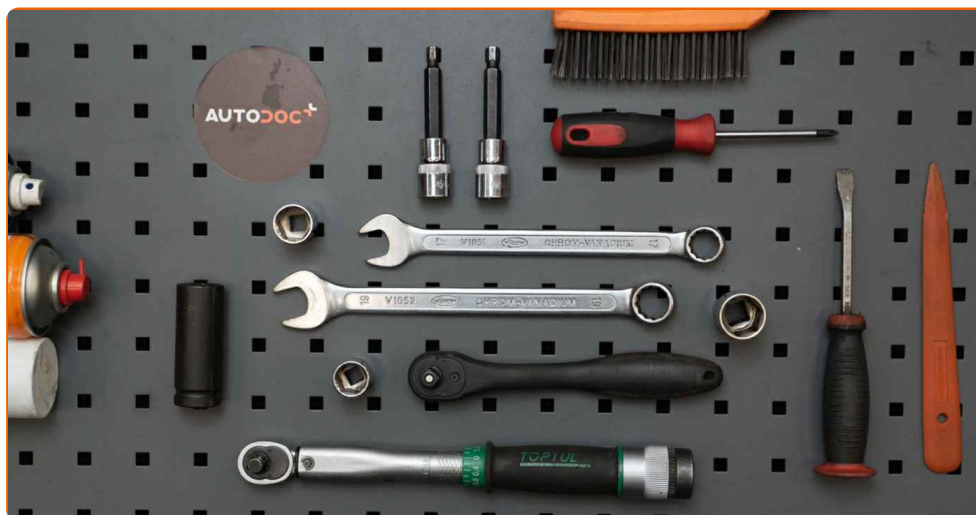
Uzmanību

Šis maiņas algoritms ir piemērots:
ALFA ROMEO GTV (916C_) 2.0 JTS

Darbību secība var nedaudz atšķirties atkarībā no automašīnas uzbūves.

Šī pamācība tika izveidota, pamatojoties uz līdzīgas autodaļas nomaiņas procedūru:
ALFA ROMEO 147 (937) 1.6 16V T.SPARK

MAIŅA: AMORTIZATORA STATNE – ALFA ROMEO GTV (916C_). NEPIECIEŠAMO INSTRUMENTU SARAKSTS:



- Stieplu suka
- WD-40 aerosols
- Bremžu sistēmu tīrītājs
- Vara smēriela
- Dinamometriskā atslēga
- Kombinētā atslēga Nr 17
- Kombinētā atslēga Nr 19
- Muciņas uzgalis nr. 17
- Muciņas uzgalis nr. 19
- Muciņas uzgalis nr. 22
- HEX uzgalis Nr. H5
- HEX uzgalis Nr. H6
- Pneimo mucīņa Nr 17
- Sprūdatslēga
- Krustiņa skrūvgriezis
- Plastmasas svira demontāžai
- Lauznis
- Ierīce atsperu saspiešanai
- Hidrauliskais pacēlājs
- Riteņa fiksētājs

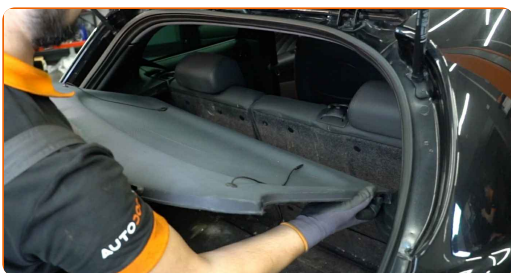
Pirkt instrumentus

Maiņa: amortizatora statne – ALFA ROMEO GTV (916C_). AUTODOC speciālisti iesaka:

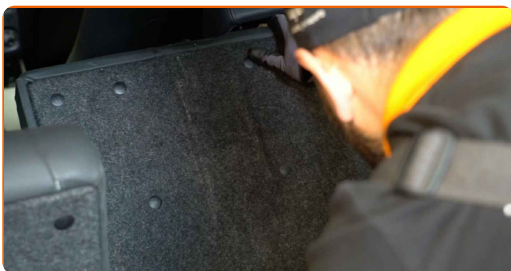
- Abus aizmugurējās balstiekārtas amortizatoru statņus jāaizstāj vienlaicīgi.
- Aizmugurējās piekares labās un kreisās amortizatora statnes nomaiņas darbību kārtība ir identiska.
- Lūdzu, ņemiet vērā: visi darbi ar ALFA ROMEO GTV (916C_) automašīnu jāveic ar izslēgtu motoru.

VEICIET NOMAIŅU ŠĀDĀ SECĪBĀ:

- 1 Nobloķējiet riteņus ar fiksētājiem.
- 2 Atveriet bagāžas nodalījuma vāku.
- 3 Pārvietojiet salokāmo plauktu un atvienojiet to no fiksatoriem. To veicot, jūs iegūsiet piekļuvi sānu apdares plastmasas paneļiem.



- 4 Noņemiet aizmugurējā sēdekļa atzveltni.



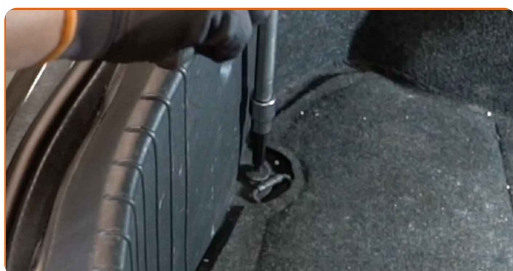
5

Atskrūvējiet centrālā plastmasas aizsargpaneļa stiprinājumus. Izmantojiet krustiņu skrūvgriezi.



6

Atlaidiet vaļīgāk āķus, kas nostiprina bagāžas nodalījuma apdari. Izmantojiet HEX Nr. H5. Izmantojiet atslēgu ar tarkšķī.



7

Noņemiet centrālo plastmasas aizsargpaneli.



8

Noņemiet bagāžas nodalījuma apdari.

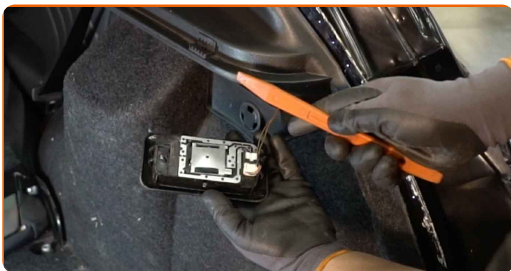


9

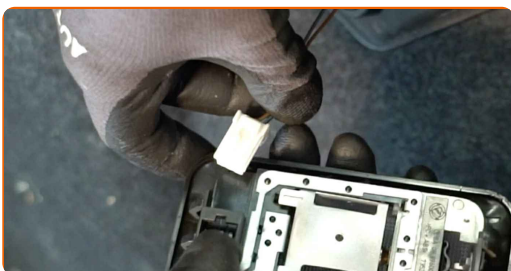
Noņemiet gumijas blīvslēgu.



10 Noņemiet bagāžas nodalījuma iekšējo lukturi. Izmantojiet plastmasas apdares demontāžas instrumentu.



11 Atvienojiet spuldzes konektoru.



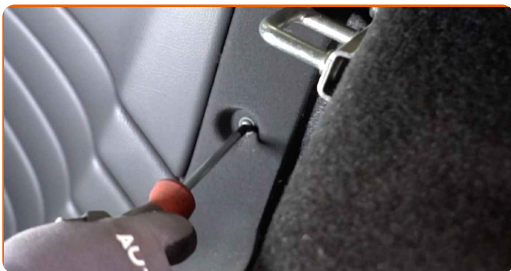
12 Atskrūvējiet bagāžnieka sānu apšuvuma stiprinājumus. Izmantojiet krustiņu skrūvgriezi.



13 Atvienojiet bagāžnieka sānu apšuvumu. Izmantojiet plastmasas apdares demontāžas instrumentu.



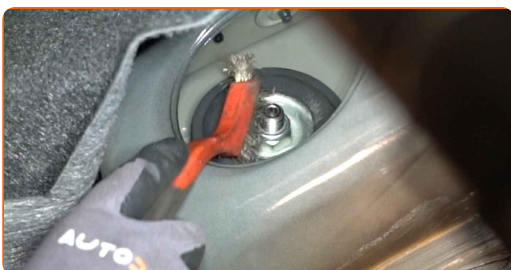
14 Atskrūvējiet sānu plastmasas apdares paneļa stiprinājumus. Izmantojiet krustiņu skrūvgriezi.



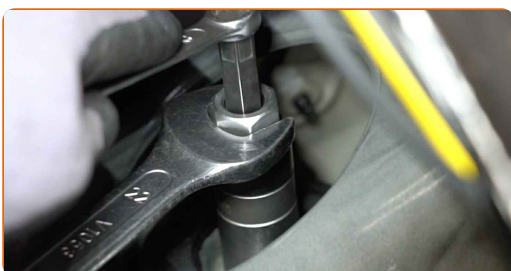
15 Noņemiet sānu plastmasas paneli.



16 Notīriet amortizatora statņa balsta augšējo stiprinājumu. Izmantojiet WD-40 aerosolu.



17 Atskrūvējiet amortizatora statnes atbalstu augšējos stiprinājumus. Izmantojiet HEX Nr. H6. Izmantojiet mucīņatslēgu Nr 22. Izmantojiet atslēgu ar tarkšķī.



18

Atskrūvējiet vaļīgāk riteņa stiprinājuma skrūves. Izmantojiet pneimo mucīņu Nr.17



19

Paceliet aizmugurējo auto pusi un atbalstiet to.

20

Atskrūvējiet riteņu skrūves.



AUTODOC iesaka:

- Brīdinājums! Lai izvairītos no ievainojumiem, turiet ALFA ROMEO GTV (916C_) riteņi, skrūvējot vaļā stiprinājuma skrūves.

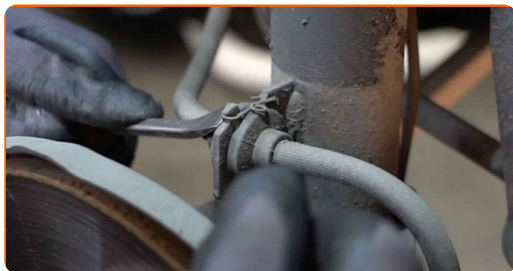
21

Noņemiet riteņi.



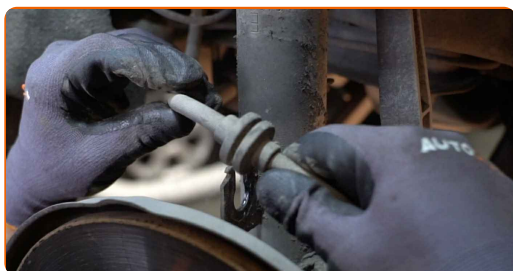
22

Noņemiet bremžu šļūtenes stiprinājumu fiksatoru pie amortizatora statnes. Izmantojiet montāžas sviru.



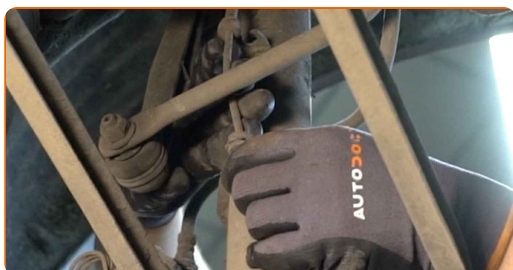
23

Atvienojiet bremžu šļūteni no amortizatora statnes.



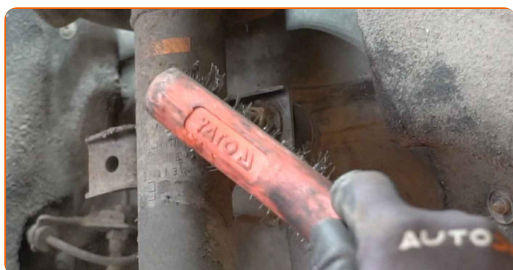
24

Atvienojiet ABS sensora vadojumu.



25

Notīriet stabilizatora atsaites stiprinājumus. Izmantojiet metāla birsti. Izmantojiet WD-40 aerosolu.



- 26** Atskrūvējiet stiprinājumu, kas savieno stabilizatora atsaiti pie amortizatora statnes. Izmantojiet kombinēto atslēgu Nr 17. Izmantojiet HEX Nr. H5. Izmanojiet atslēgu ar tarkšķi.



- 27** Noņemiet stabilizatora stiepli.



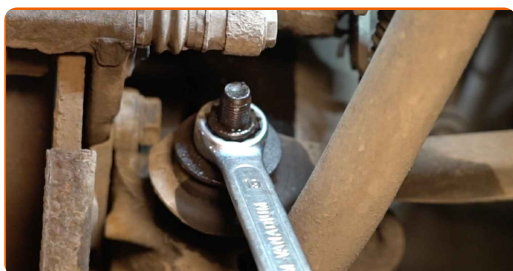
- 28** Notīriet stiprinājumu, kas savieno amortizatora statni ar grozāmass statni. Notīriet sviras stiprinājumus. Izmantojiet metāla birsti. Izmantojiet WD-40 aerosolu.



- 29** Atskrūvējiet stiprinājumu, kas savieno amortizatora statni ar aizmugurējo grozāmasi. Izmantojiet kombinēto atslēgu Nr 19. Izmantojiet mucīatslēgu Nr 19. Izmanojiet atslēgu ar tarkšķi.



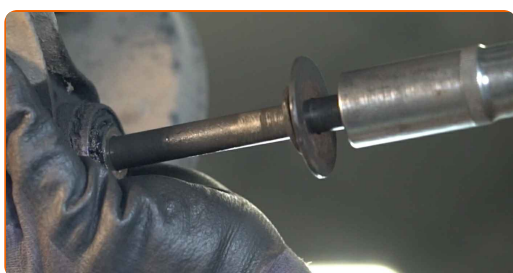
- 30** Atskrūvējiet stiprinājumu, kas savieno amortizatora statni ar grozāmass statni. Izmantojiet kombinēto atslēgu Nr 19.



- 31** Atbalstiet aizmugurējo grozāmasi. Izmantojiet hidraulisko transmisiju domkratu.



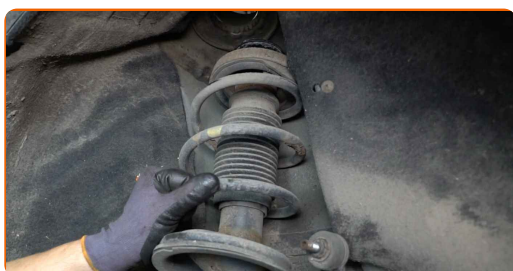
- 32** Izņemiet stiprinājuma skrūves.



- 33** Atvienojiet amortizatoru no aizmugurējās grozāmass.

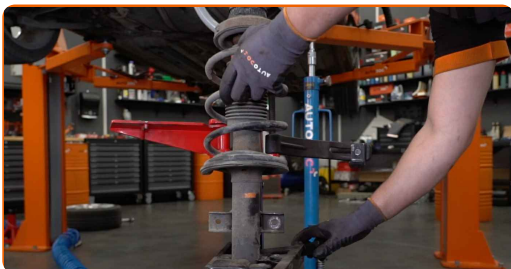


- 34** Noņemiet samontēto amortizatora statni. Izmantojiet montāžas sviru.



35

Uzstādiet amortizatora statni atsperes saspiešanas ierīcē.

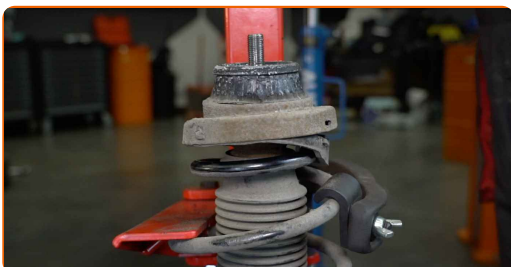


Maiņa: amortizatora statne – ALFA ROMEO GTV (916C_). Profesionāļi iesaka:

- Ievērojiet, ka laikā, kad izmantojat atsperu kopresoru, atsperu vijumus nepieciešams uzmanīgi saspiest, saspiežot atsperi no abiem galiem.
- Pārliecinieties par atsperu pareizu novietojumu turētājā.
- Pārliecinieties, ka atsperes vijumi cieši iegulst bloķēšanas rokturos.

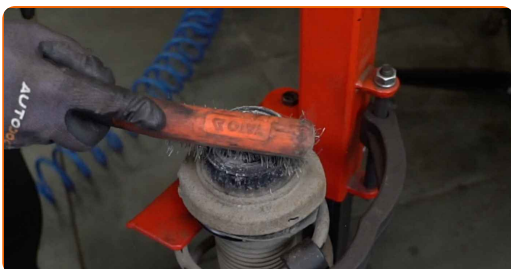
36

Saspiediet atsperi.



37

Apstrādājiet amortizatora statnes kātu. Izmantojiet metāla birsti. Izmantojiet WD-40 aerosolu.



- 38** Atskrūvējiet amortizatora statnes virzuļa uzgriezni. Izmantojiet mucīnatslēgu Nr 22. Izmantojiet HEX Nr. H6. Izmantojiet atslēgu ar tarkšķi.



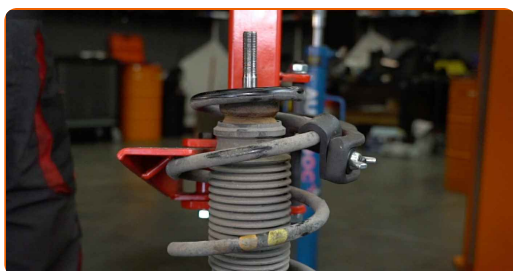
- 39** Noņemiet augšējo statnes balstu.



AUTODOC iesaka:

- Maiņa: amortizatora statne – ALFA ROMEO GTV (916C_). Rūpīgi pārbaudiet amortizatora balstu, putekļu aizsargu un gājiena ierobežotāju. Aizvietojiet, ja ir nepieciešams.

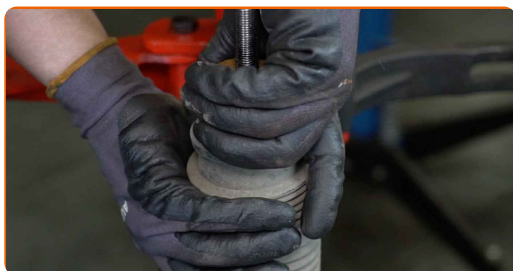
- 40** Atbrīvojiet vīto atsperi.



- 41** Noņemiet atsperi.



42 Noņemiet amortizatora putekļu aizsargvāciņu un atturi.



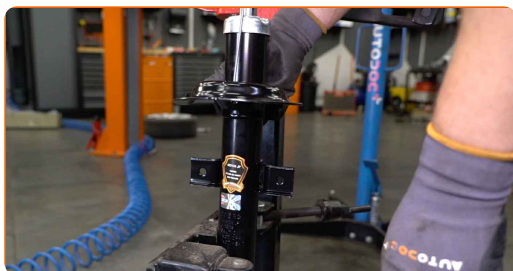
43 Noņemiet veco amortizatoru no hidrauliskā atsperu saspiedēja.



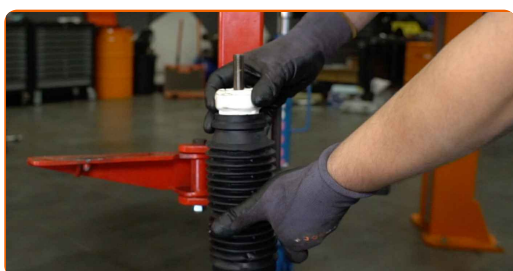
Mainā: amortizatora statne – ALFA ROMEO GTV (916C_). AUTODOC ekspertu padomi:

- Pirms jaunā amortizatora uzstādīšanas noteikti pārsūknējiet to 3-5 reizes manuāli.

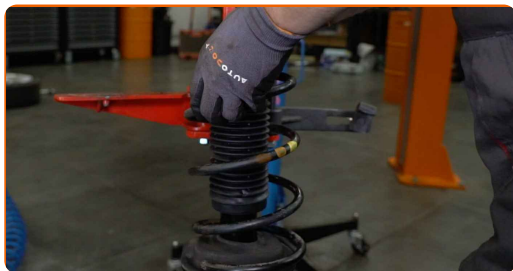
44 Uzstādiet jauno amortizatoru uz hidrauliskā atsperu saspiedēja.



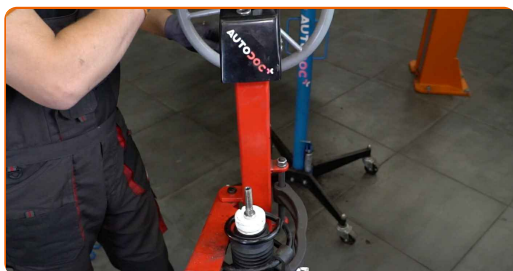
45 Uzstādiet putekļsargu un gājiena ierobežotāju uz jaunā amortizatora.



46 Uzstādiet atsperi uz amortizatora.



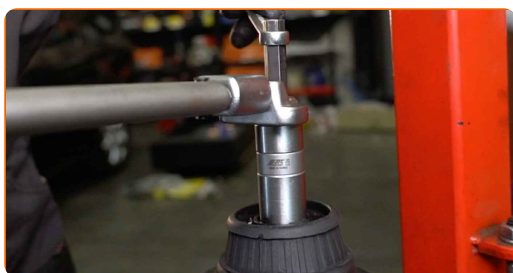
47 Saspiediet atsperi.



48 Uzstādiet augšējo statņa balstu un statņa balsta gultni.



49 Pievelciet amortizatora statņa klaņa uzgriezni. Izmantojiet mucīnatslēgu Nr 22. Izmantojiet HEX Nr. H6. Izmantojiet dinamometrisko atslēgu. Griezies moments 65 Nm.



Maiņa: amortizatora statne – ALFA ROMEO GTV (916C_). AUTODOC padomi:

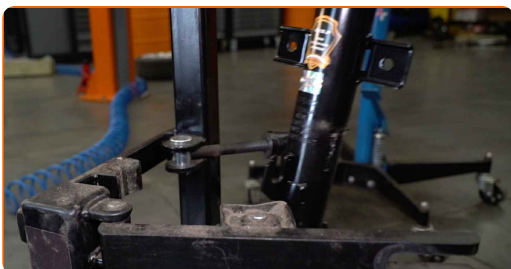
- Pārlicinieties, ka atspera ir pareizi ievietota. Izvairieties no sašķiebes.

50 Atlaidiet atsperi.

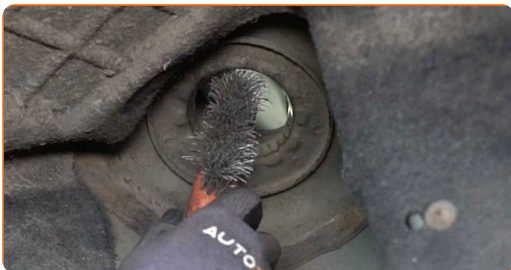
51 Apstrādājiet amortizatora statnes kātu. Izmantojiet vara smērvielu.



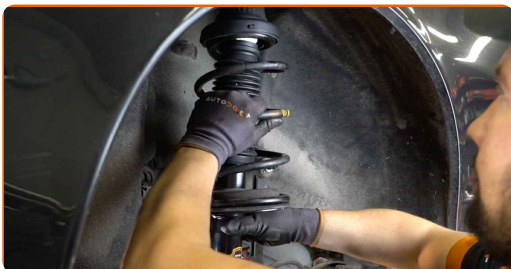
52 Noņemiet samontēto amortizatora statni.



53 Notīriet amortizatora statnes montāžas vietas. Izmantojiet metāla birsti. Izmantojiet WD-40 aerosolu.



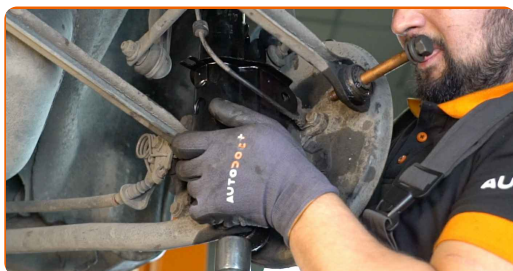
54 Uzstādiet amortizatora statni uz riteņa arkas.



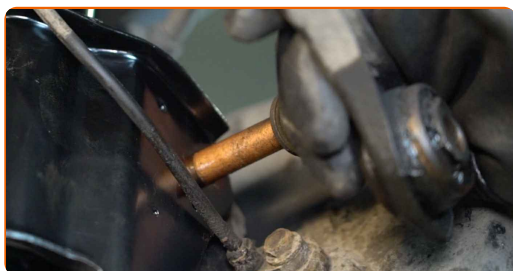
AUTODOC iesaka:

- Lai izvairītos no ievainojumiem, turiet ALFA ROMEO GTV (916C_) amortizatora statni, skrūvējot vaļā tā stiprinājumu skrūves.

55 Pievienojiet amortizatoru aizmugurējai grozāmasij.



56 Uzstādiet stiprinājuma skavas.



57 Paceliet hidraulisko statni par 10-15 cm.

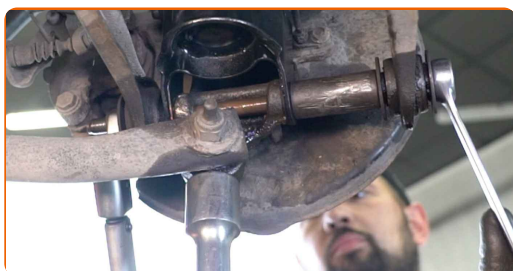
58 Pieskrūvējiet stiprinājumu, kas savieno amortizatora statni ar grozāmass statni. Izmantojiet kombinēto atslēgu Nr 19. Izmantojiet mucīņatslēgu Nr 19. Izņemiet atslēgu ar tarkšķi.



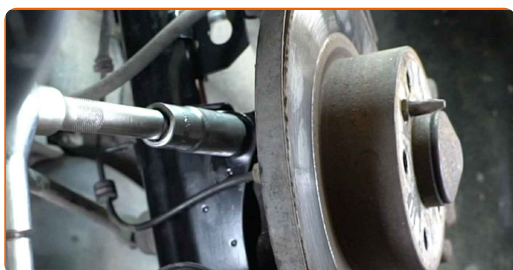
59 Pieskrūvējiet stiprinājumu, kas savieno amortizatoru ar aizmugurējo grozāmasi. Izmantojiet kombinēto atslēgu Nr 19. Izmantojiet mucīņatslēgu Nr 19. Izņemiet atslēgu ar tarkšķi.



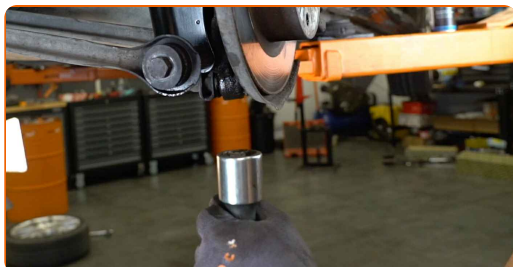
- 60** Pievelciet stiprinājumu, kas savieno amortizatora statni ar grozāmass statni. Izmantojiet kombinēto atslēgu Nr 19. Izmantojiet mucīņatslēgu Nr 19. Izmantojiet dinamometrisko atslēgu. Griezes moments 115 Nm.



- 61** Pievelciet stiprinājumu, kas savieno amortizatora statni ar aizmugurējo grozāmasi. Izmantojiet kombinēto atslēgu Nr 19. Izmantojiet mucīņatslēgu Nr 19. Izmantojiet dinamometrisko atslēgu. Griezes moments 115 Nm.



- 62** Izņemiet atbalstu no aizmugurējās grozāmass apakšas.

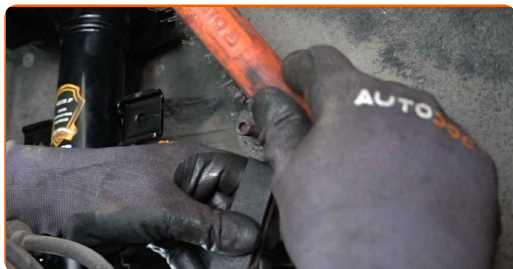


AUTODOC iesaka:

- Maiņa: amortizatora statne – ALFA ROMEO GTV (916C_). Laidiet transmisijas domkratu zemē gludi un bez raušanas, lai nesabojātu komponentus un mehānismus.

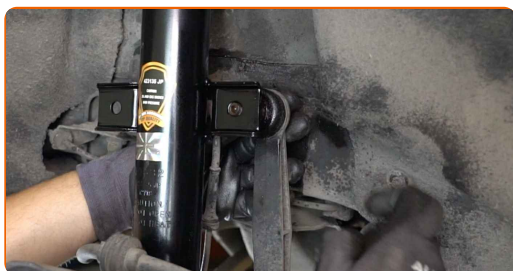
63

Notīriet stabilizatora stiepņa montāžas sēžas. Izmantojiet metāla birsti. Izmantojiet WD-40 aerosolu.



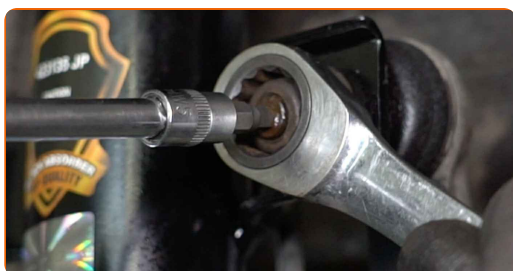
64

Uzstādiet šķērsstabilizatora stiepi.



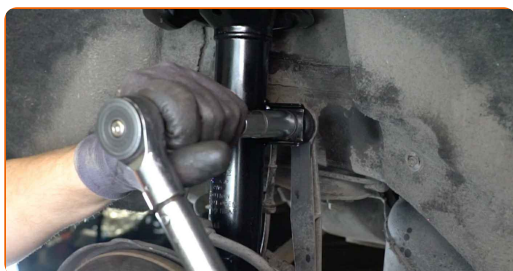
65

Pievelciet stabilizatora statņa stiprinājumu. Izmantojiet kombinēto atslēgu Nr 17. Izmantojiet HEX Nr. H5. Izmantojiet atslēgu ar tarkšķi.



66

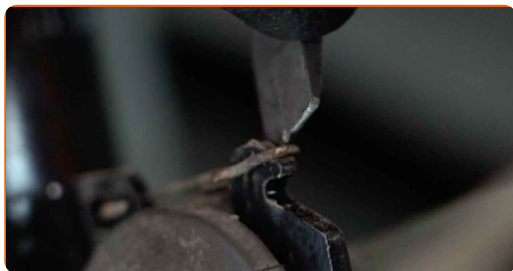
Pievelciet stiprinājumu, kas savieno stabilizatora atsaiti pie amortizatora statnes. Izmantojiet mucīņatslēgu Nr 17. Izmantojiet dinamometrisko atslēgu. Griezes moments 55 Nm.



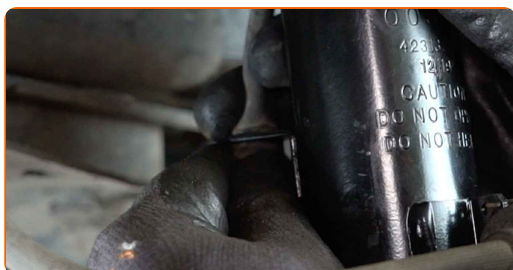
67 Nostipriniet bremžu sistēmas šļūteni uz statnes.



68 Uzstādiet bremžu šļūtenes stiprinājuma fiksatoru. Izmantojiet montāžas sviru.



69 Pievienojiet ABS sensora vadojumu.



70 Apstrādājiet amortizatora statnes stiprinājumus. Apstrādājiet visus stabilizatora atsaites savienojumus. Apstrādājiet rēdzes stiprinājumus. Izmantojiet vara smērvielu.

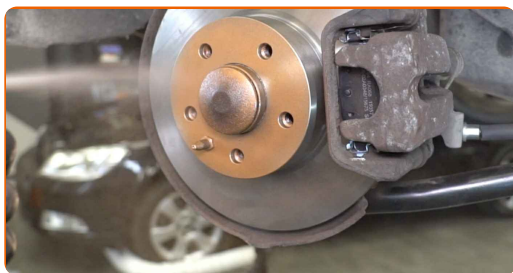


71 Notīriet riteņa diska montāžas vietu. Izmantojiet metāla birsti.



72

Apstrādājiet virsmu, kur bremžu disks saskaras ar riteņa disku. Izmantojiet vara smērvielu.



73

Notīriet bremžu diska virsmu. Izmantojiet bremžu sistēmas tīrītāju.



AUTODOC iesaka:

- Maiņa: amortizatora statne – ALFA ROMEO GTV (916C_). Pēc aerosola uzklāšanas pagaidiet dažas minūtes.

74

Uzlieciet riepu.



AUTODOC iesaka:

- Svarīgi! Skrūvējot ALFA ROMEO GTV (916C_) riteņa stiprinājuma skrūves, turiet riteni.

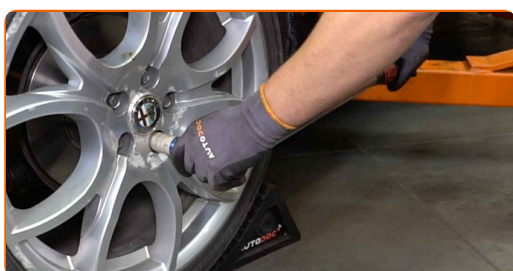
75

Aizskrivējiet riteņa stiprinājumu skrūves. Izmantojiet pneimo mucīņu Nr.17



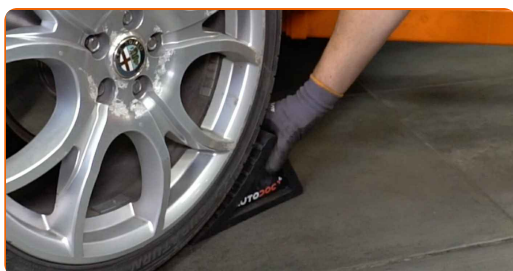
76

Nolaidiet auto un pievelciet skrūves krusteniskā veidā. Izmantojiet pneimo mucīņu Nr.17 Izmantojiet dinamometrisko atslēgu. Griezes moments 108 Nm.



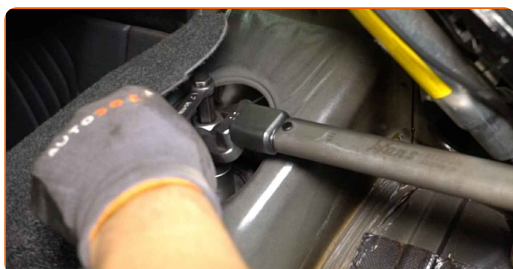
77

Noņemiet fiksētājus un domkratus.



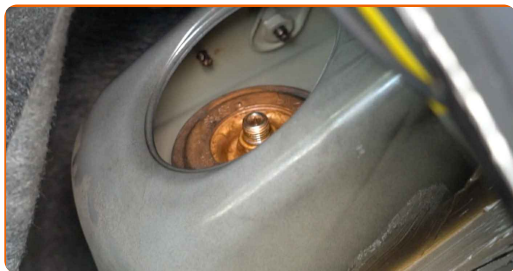
78

Pievelciet augšējo amortizatora statņa balsta stiprinājumu. Izmantojiet mucīņatslēgu Nr 22. Izmantojiet HEX Nr. H6. Izmantojiet dinamometrisko atslēgu. Griezes moments 65 Nm.



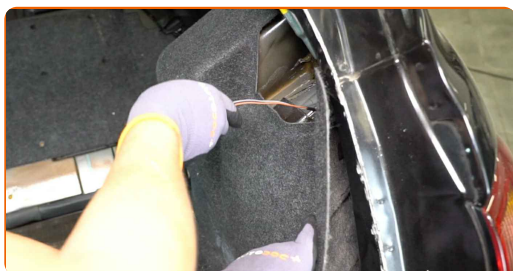
79

Apstrādājiet amortizatora statņa balsta augšējo stiprinājumu. Izmantojiet vara smērvielu.



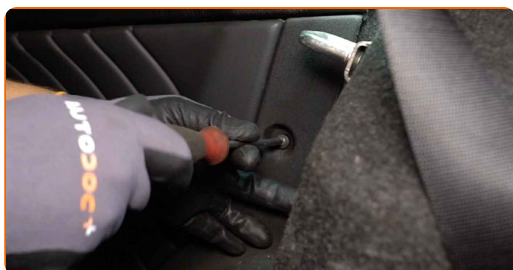
80

Pievienojiet bagāžnieka sānu apšuvumu.



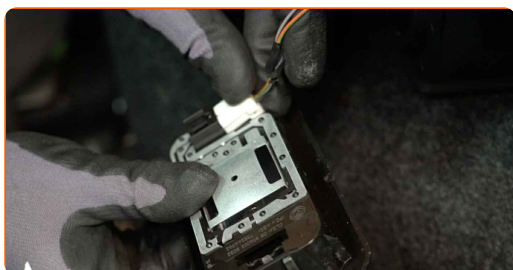
81

Aizskrūvējiet bagāžnieka sānu apšuvuma stiprinājumus. Izmantojiet krustiņu skrūvgriezi.



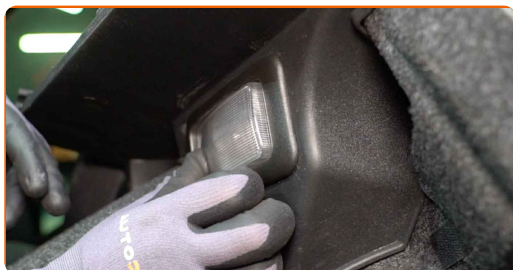
82

Pievienojiet spuldzes konektorus.



83

Uzstādiet bagāžas nodalījuma iekšējo lukturi.



84

Uzstādiet gumijas blīvslēgu.



85

Uzstādiet sānu plastmasas aizsargpaneli.

86

Pieskrūvējiet sānu plastmasas apdares paneļa stiprinājumus. Izmantojiet krustiņu skrūvgriezi.

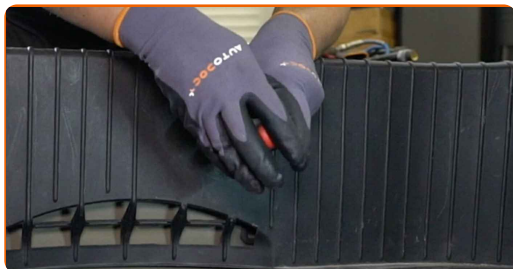
87

Uzstādiet centrālo plastmasas aizsargpaneli.



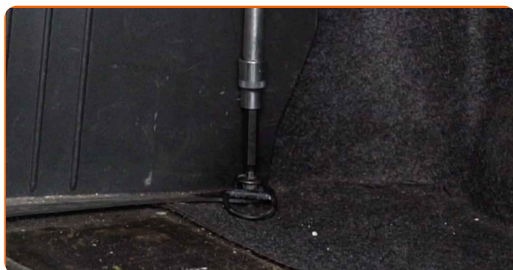
88

Aizskrūvējiet centrālā plastmasas aizsargpaneļa stiprinājumus. Izmantojiet krustiņu skrūvgriezi.



89

Pievelciet āķus, kas nostiprina bagāžas nodalījuma apdari. Izmantojiet HEX Nr. H5. Izmantojiet atslēgu ar tarkšķī.



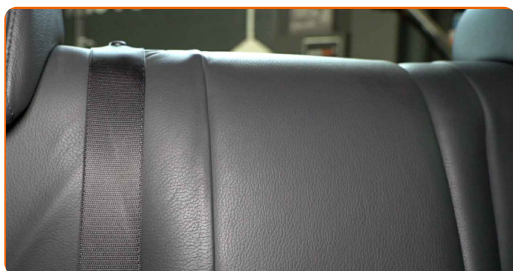
90

Uzstādiet bagāžas nodalījuma apdari.



91

Atgrieziet sēdekli tā sākotnējā stāvoklī.



92

Uzstādiet salokāmo plauktu tā montāžas sēžā.



93

Aizveriet bagāžnieka vāku.

LABI DARĪTS! **SKATĪT VAIRĀK PAMĀCĪBU**

AUTODOC – AUGSTĀKĀ KVALITĀTE UN AUTODAĻAS PAR PIENĒMAMU CENU TIEŠSAISTĒ

AUTODOC MOBILĀ LIETOTNE: ĶĒRIET IZDEVĪGUS PIEDĀVĀJUMUS, VEICOT ĒRTUS PIRKUMUS



+ AUTODOC

GET IT ON **Google Play**

Download on the **App Store**

Download

LIELISKA IZVĒLE REZERVES DAĻĀM JŪSU AUTOMAŠĪNAI

AMORTIZATORU: PLAŠA IZVELE

i ATBILDĪBAS IEROBEŽOJUMS:

Dokumentā ir ietverti tikai vispārīgi ieteikumi, kas var jums noderēt remontdarbu vai detaļu nomaiņas laikā. "AUTODOC" neuzņemas nekādu atbildību par jebkādiem zaudējumiem, ievainojumiem un mantas bojājumiem, kas gūti remontdarbu vai detaļu nomaiņas procesā sniegtās informācijas nepareizas lietošanas vai nepareizas interpretācijas dēļ.

"AUTODOC" neuzņemas nekādu atbildību par jebkādām iespējamām šajā rokasgrāmatā atrodamām kļūdām un neskaidrībām. Sniegtā informācija ir paredzēta tikai informatīviem nolūkiem un nevar aizstāt speciālistu padomu.

"AUTODOC" neuzņemas nekādu atbildību par nekorektu vai bīstamu remonta iekārtu, instrumentu un autodaļu izmantošanu. "AUTODOC" stingri iesaka būt uzmanīgiem un ievērot drošības noteikumus, veicot remonta vai nomaiņas darbus. Atcerieties: - zemas kvalitātes autodaļu izmantošana negarantē pienācīgu drošības līmeni uz ceļiem.

© Copyright 2022 – viss vietnes saturs, jo īpaši teksti, fotogrāfijas un grafiki ir aizsargāti ar autortiesībām. Visas tiesības, tajā skaitā tiesības kopēt, nodot trešām personām, rediģēt un tulkot, patur "AUTODOC GmbH".