



Kā nomainīt: degvielas  
filtru **AUDI R8 Spyder**  
**(427, 429)** - nomaiņas  
ceļvedis

## LĪDZĪGA VIDEO PAMĀCĪBA



Šajā video redzama līdzīgas autodaļas nomaiņas procedūra citā transportlīdzeklī

### Uzmanību

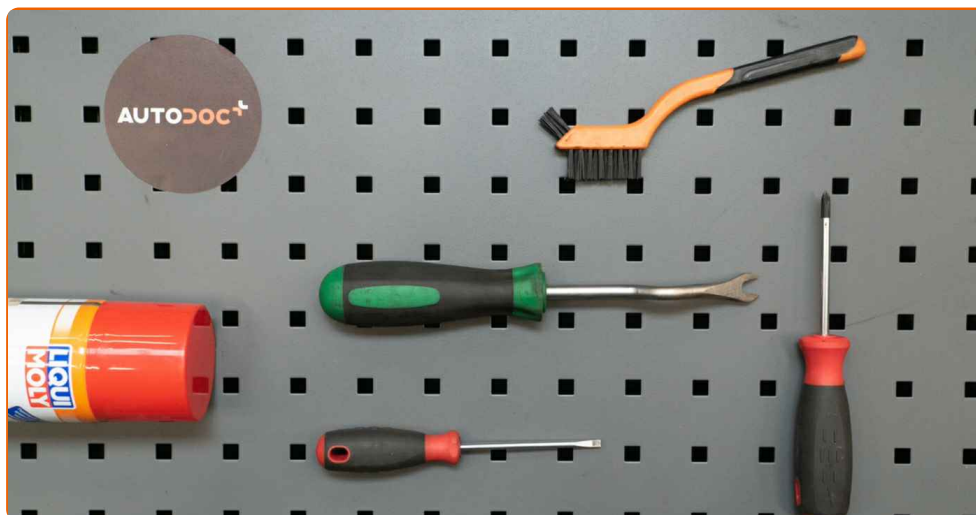
Šis maiņas algoritms ir piemērots:

AUDI R8 Spyder (427, 429) 5.2 FSI quattro, AUDI R8 Spyder (427, 429) 4.2 FSI quattro

Darbību secība var nedaudz atšķirties atkarībā no automašīnas uzbūves.

Šī pamācība tika izveidota, pamatojoties uz līdzīgas autodaļas nomaiņas procedūru:  
AUDI A4 B7 Sedan (8EC) 2.0 TFSI

MAIŅA: DEGVIELAS FILTRA – AUDI R8 SPYDER (427,  
429). NEPIECIEŠAMO INSTRUMENTU SARAKSTS:



- Universāls tīrīšanas aerosols
- Neilona tīrīšanas suka
- Torx uzgalis T25
- Muciņas uzgalis nr. 10
- Sprūdatslēga
- Plakanais Skrūvgriezis
- Trauks šķidrumiem
- Fiksatoru noņēmējs

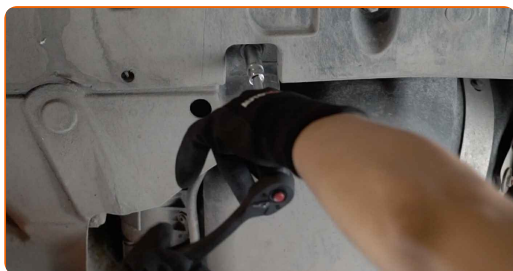
**Pirkt instrumentus**

Maina: degvielas filtra – AUDI R8 Spyder (427, 429). AUTODOC speciālisti iesaka:

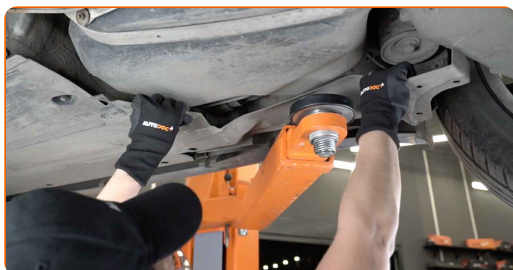
- Nodrošīniet pietiekamu ventilāciju darba telpā. Degvielas tvaiks ir indīgs.
- Visus darbus ir jāveic, kad dzinējs ir izslēgts.

## MAIŅA: DEGVIELAS FILTRA – AUDI R8 SPYDER (427, 429). IZMANTOJIET ŠO PROCEDŪRU:

- 1 Atveriet degvielas tvertnes lūku.
- 2 Atskrūvējiet degvielas tvertnes korķi.
- 3 Paceliet automašīnu ar pacēlāju vai uzbrauciet uz apskates bedres.
- 4 Atskrūvējiet degvielas filtra korpusa vāka stiprinājumus. Izmantojiet mucīņatslēgu Nr 10. Izmantojiet atslēgu ar tarkšķī.



- 5 Noņemiet degvielas filtra korpusa vāku.



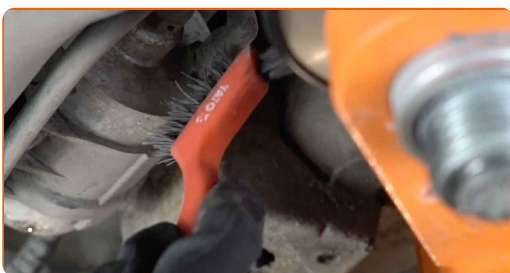
6

Sagatavojiet tvertni šķidrumam.



7

Notīriet degvielas padeves līniju stiprinājumus. Izmantojiet neilona tīrīšanas suku. Izmantojiet universālu aerosolu.



8

Saspiediet fiksatorus un atvienojiet degvielas padeves līniju no degvielas filtra korpusa. Izmantojiet plakano skrūvgriezi. Izmantojiet fiksatoru noņēmēju.



**Maiņa: degvielas filtra – AUDI R8 Spyder (427, 429). AUTODOC iesaka:**

- Esiet uzmanīgs! No filtra korpusa un caurulēm var izplūst degviela.

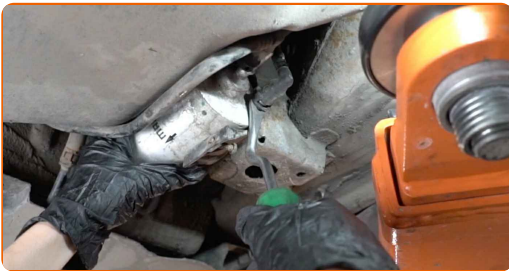
9

Atskrūvējiet degvielas filtra stiprinājumu. Izmantojiet Torx T 25. Izņemiet atslēgu ar tarkšķi.



10

Atvienojiet degvielas padeves caurules no degvielas filtra. Izmantojiet fiksatoru noņēmēju.



11

Izņemiet degvielas filtru. Novietojiet veco filtra kārtidžu konteinerā.



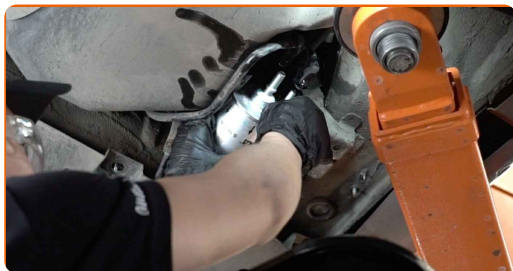
12

Notīriet degvielas padeves līniju stiprinājumus. Izmantojiet universālu aerosolu.



13

Uzstādiet jaunu degvielas filtru.

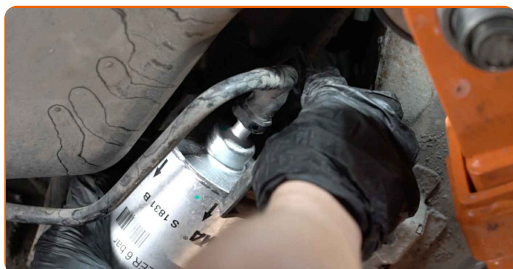


### AUTODOC iesaka:

- Pārliecinieties, vai degvielas filtrs ir pareizi novietots. Ņemiet vērā degvielas plūsmas virziena atzīmi.
- Montāžas procesā rūpējieties, lai putekļi un netīrumi neieklūtu degvielas filtrā.
- **UZMANĪBU!** Izmantojiet kvalitatīvus AUDI R8 Spyder (427, 429) filtrus.

14

Pievienojiet degvielas vadus pie degvielas filtra un noslēdziet stiprinājuma skavas.



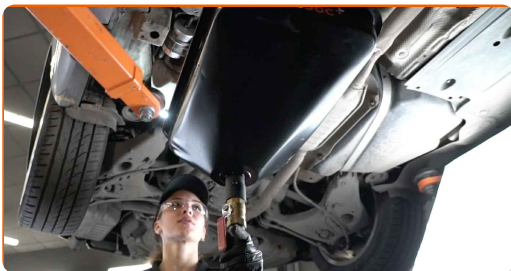
15

Ieskrūvējiet degvielas filtra uzstādīšanas kronšteinu. Izmantojiet Torx T 25. Izmantojiet atslēgu ar tarkšķi.



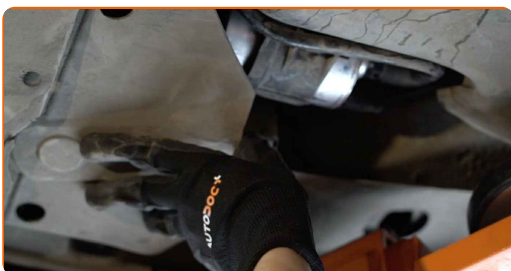
16

Paņemiet šķidruma tvertni, kas atrodas zem degvielas filtra.



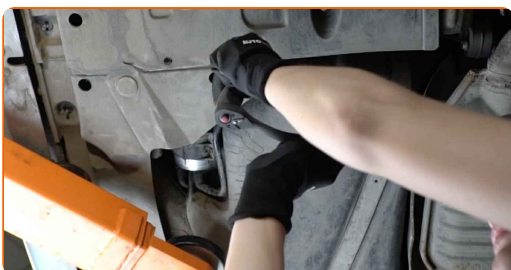
17

Uzlieciet atpakaļ degvielas filtra uzgali.



18

Pievelciet degvielas filtra vāka stiprinājumus. Izmantojiet mucīnatslēgu Nr 10. Izmantojiet atslēgu ar tarkšķī.



19

Nolaidiet automašīnu.

20

Aizskrūvējiet degvielas tvertes kakliņa korķi.

21

Aizveriet degvielas tvertnes lūku.

Maiņa: degvielas filtra – AUDI R8 Spyder (427, 429). AUTODOC ekspertu padomi:

- Pirms braukšanas vairākas reizes ieslēdziet un izslēdziet aizdedzi. Tas ir vajadzīgs, lai degvielas sūknis atgaisotu degvielas sistēmu.



22

Padarbiniet dzinēju pāris minūtes. Tas ir nepieciešams, lai pārlicinātos, ka detaļa darbojas pareizi.

23

Noslāpējiet dzinēju.

**LABI DARĪTS!** **SKATĪT VAIRĀK PAMĀCĪBU**

## AUTODOC – AUGSTĀKĀ KVALITĀTE UN AUTODAĻAS PAR PIENĒMAMU CENU TIEŠSAISTĒ

AUTODOC MOBILĀ LIETOTNE: ĶĒRIET IZDEVĪGUS PIEDĀVĀJUMUS,  
VEICOT ĒRTUS PIRKUMUS



**AUTODOC**<sup>+</sup>

GET IT ON  
**Google Play**

Download on the  
**App Store**

**Download**

**LIELISKA IZVĒLE REZERVES DAĻĀM JŪSU AUTOMAŠĪNAI**

**DEGVIELAS FILTRA: PLAŠA IZVELE**

### **ⓘ ATBILDĪBAS IEROBEŽOJUMS:**

Dokumentā ir ietverti tikai vispārīgi ieteikumi, kas var jums noderēt remontdarbu vai detaļu nomaiņas laikā. "AUTODOC" neuzņemas nekādu atbildību par jebkādiem zaudējumiem, ievainojumiem un mantas bojājumiem, kas gūti remontdarbu vai detaļu nomaiņas procesā sniegtās informācijas nepareizas lietošanas vai nepareizas interpretācijas dēļ.

"AUTODOC" neuzņemas nekādu atbildību par jebkādām iespējamām šajā rokasgrāmatā atrodamām kļūdām un neskaidrībām. Sniegtā informācija ir paredzēta tikai informatīviem nolūkiem un nevar aizstāt speciālistu padomu.

"AUTODOC" neuzņemas nekādu atbildību par nekorektu vai bīstamu remonta iekārtu, instrumentu un autodaļu izmantošanu. "AUTODOC" stingri iesaka būt uzmanīgiem un ievērot drošības noteikumus, veicot remonta vai nomaiņas darbus. Atcerieties: - zemas kvalitātes autodaļu izmantošana negarantē pienācīgu drošības līmeni uz ceļiem.

© Copyright 2022 – viss vietnes saturs, jo īpaši teksti, fotogrāfijas un grafiki ir aizsargāti ar autortiesībām. Visas tiesības, tajā skaitā tiesības kopēt, nodot trešām personām, rediģēt un tulkot, patur "AUTODOC GmbH".