



Kā nomainīt: aizmugures  
bremžu kluču nodiluma  
indikators **BMW E82** -  
nomaiņas ceļvedis

## VIDEO PAMĀCĪBA

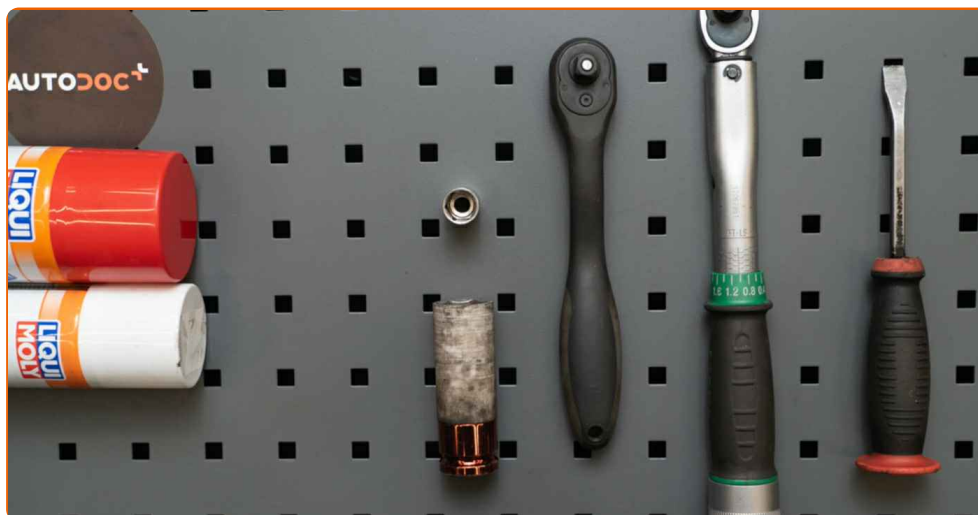
** Uzmanību!**

Šis maiņas algoritms ir piemērots:

BMW 3 Touring (E91) 325i 3.0, BMW 3 Sedan (E90) 318d 2.0, BMW 3 Touring (E91) 318i 2.0, BMW 1 Coupe (E82) 118d 2.0, BMW 3 Coupe (E92) 318i 2.0, BMW 3 Cabrio (E93) 318i 2.0, BMW 1 Hatchback (E81) 116i 1.6, BMW 1 Hatchback (E81) 120d 2.0, BMW 3 Sedan (E90) 320i 2.0, BMW 3 Sedan (E90) 325i 2.5, BMW 3 Sedan (E90) 330i 3.0, BMW 3 Sedan (E90) 320d 2.0, BMW 1 Hatchback (E81) 130i 3.0, BMW 3 Touring (E91) 320i 2.0, BMW 3 Touring (E91) 325i 2.5, (+ 55)

Darbību secība var nedaudz atšķirties atkarībā no automašīnas uzbūves.

**MAIŅA: BREMŽU KLUČU NODILUMA INDIKATORS –  
BMW E82. NEPIECIEŠAMO INSTRUMENTU SARAKSTS:**



- Bremžu sistēmu tīrītājs
- Vara smērviela
- Muciņas uzgalis nr. 10
- Pneimo mucīņa Nr 17
- Sprūdatslēga
- Dinamometriskā atslēga
- Lauznis
- Riteņa fiksētājs

**PIRKT INSTRUMENTUS**

Maiņa: bremžu kļuču nodiluma indikators – BMW E82. AUTODOC iesaka:

- Maiņas procedūra ir identiska abiem bremžu kļuču nodiluma sensoriem uz vienas ass.
- Brīdinājums! Pirms jebkura darba uzsākšanas izslēdziet BMW E82 motoru.

## VEICIET NOMAIŅU ŠĀDĀ SECĪBĀ:

**1** Nobloķējiet riteņus ar fiksētājiem.

**2** Atskrūvējiet vaļīgāk riteņa stiprinājuma skrūves. Izmantojiet pneimo mucīņu Nr.17



**3** Paceliet priekšējo / aizmugurējo auto pusi un atbalstiet to.



**4** Atskrūvējiet riteņu skrūves.

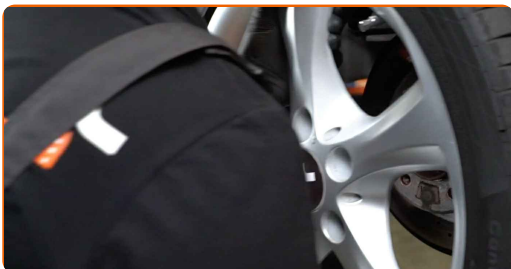


**Maiņa: bremžu kluču nodiluma indikators – BMW E82. Ieteikums:**

- Lai izvairītos no traumām gūšanas, pieturiet riteni, atskrūvējot skrūves.

5

Noņemiet riteni.



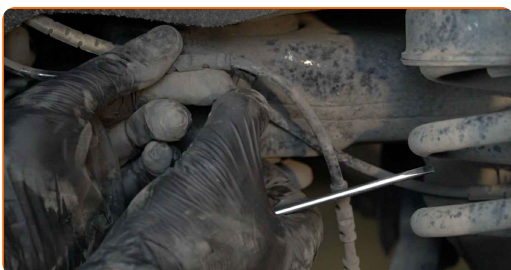
6

Noņemiet bremžu kluča nodiluma sensoru no bremžu kluča.



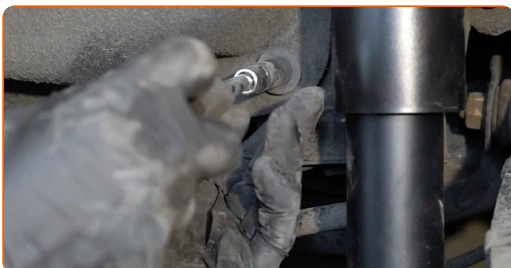
7

Atvienojiet bremžu uzliktu nodiluma devēju. Izmantojiet montāžas sviru.

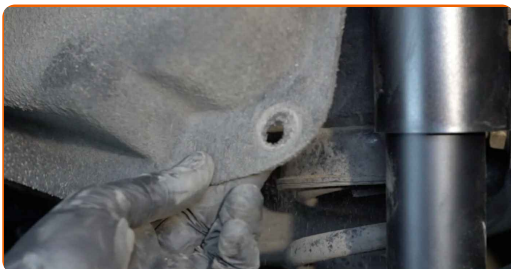


8

Atskrūvējiet riteņu arkas aizsarga stiprinājumus. Izmantojiet mucīņatslēgu Nr 10. Izmantojiet atslēgu ar tarkšķi.



**9** Nolieciet detaļu malā.



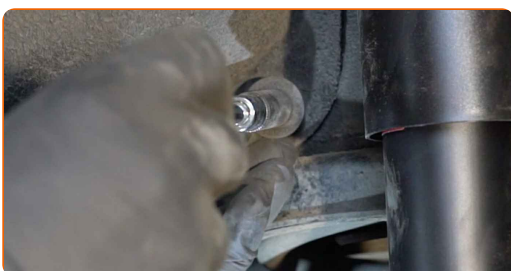
**10** Atvienojiet bremžu kluču nodiluma sensora spraudni.



**11** Pievienojiet bremžu kluču nodiluma sensora spraudni.



**12** Uzstādiet riteņu arkas aizsargu tā montāžas vietā. Ieskrūvējiet stiprinājumus. Izmantojiet mucīņatslēgu Nr 10. Izmantojiet atslēgu ar tarkšķi.



**13** Pievienojiet bremžu uzliku nodiluma devēju.



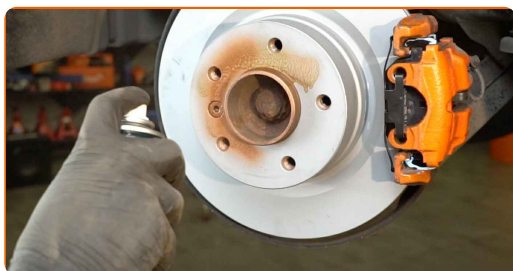
14

Uzstādiet bremžu kluča nodiluma sensoru uz bremžu klučiem.



15

Apstrādājiet virsmu, kur bremžu disks saskaras ar riteņa disku. Izmantojiet vara smērvielu.



16

Notīriet bremžu diska virsmu. Izmantojiet bremžu sistēmas tīrītāju.



**Maiņa: bremžu kluču nodiluma indikators – BMW E82. AUTODOC padomi:**

- Pēc aerosola uzklāšanas uzgaidiet pāris minūtes.

17

Uzlieciet riepu.

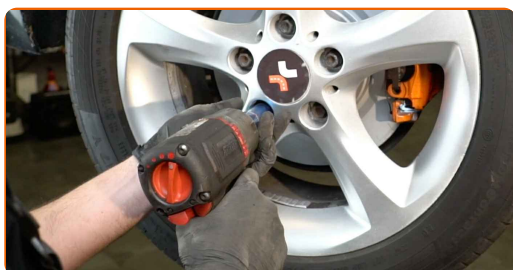


**AUTODOC iesaka:**

- Brīdinājums! Lai izvairītos no ievainojumiem, turiet BMW E82 riteni, skrūvējot atpakaļ riteņa skrūves.

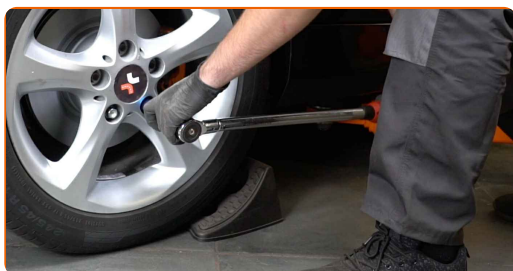
**18**

Aizskruvējiet riteņa stiprinājumu skrūves. Izmantojiet pneimo mucīņu Nr.17



**19**

Nolaidiet auto un pievelciet skrūves krusteniskā veidā. Izmantojiet pneimo mucīņu Nr.17 Izmantojiet dinamometrisko atslēgu. Griezes moments 120 Nm.



**20**

Noņemiet fiksētājus un domkratus.



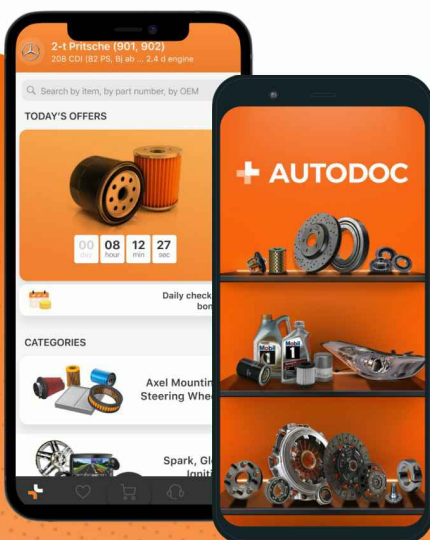
**LABI DARĪTS!** 

**SKATĪT VAIRĀK PAMĀCĪBU**



## AUTODOC – AUGSTĀKĀ KVALITĀTE UN AUTODAĻAS PAR PIENĒMAMU CENU TIEŠSAISTĒ

AUTODOC MOBILĀ LIETOTNE: ĶĒRIET IZDEVĪGUS PIEDĀVĀJUMUS,  
VEICOT ĒRTUS PIRKUMUS



**+ AUTODOC**

GET IT ON  
**Google Play**

Download on the  
**App Store**

**Download**

**LIELISKA IZVĒLE REZERVES DAĻĀM JŪSU AUTOMAŠĪNAI**

**IEGĀDĀJIETIES REZERVES DAĻAS BMW AUTOMAŠĪNAI**

**BREMŽU KLUČU NODILUMA INDIKĀTORS: PLAŠA IZVELE**

**IZVĒLIETIES REZERVES DAĻAS PRIEKŠ BMW E82**

**BMW BREMŽU KLUČU NODILUMA INDIKATORS:  
IEGĀDĀTIES TŪLĪT**

**BMW E82 BREMŽU KLUČU NODILUMA INDIKATORS:  
LABĀKIE PIEDĀVĀJUMI**

## **ATBILDĪBAS IEROBEŽOJUMS:**

Dokumentā ir ietverti tikai vispārīgi ieteikumi, kas var jums noderēt remontdarbu vai detaļu nomaiņas laikā. "AUTODOC" neuzņemas nekādu atbildību par jebkādiem zaudējumiem, ievainojumiem un mantas bojājumiem, kas gūti remontdarbu vai detaļu nomaiņas procesā sniegtās informācijas nepareizas lietošanas vai nepareizas interpretācijas dēļ.

"AUTODOC" neuzņemas nekādu atbildību par jebkādam iespējamām šajā rokasgrāmatā atrodamām kļūdām un neskaidrībām. Sniegtā informācija ir paredzēta tikai informatīviem nolūkiem un nevar aizstāt speciālistu padomu.

"AUTODOC" neuzņemas nekādu atbildību par nekorektu vai bīstamu remonta iekārtu, instrumentu un autodaļu izmantošanu. "AUTODOC" stingri iesaka būt uzmanīgiem un ievērot drošības noteikumus, veicot remonta vai nomaiņas darbus. Atcerieties: - zemas kvalitātes autodaļu izmantošana negarantē pienācīgu drošības līmeni uz ceļiem.

© Copyright 2023 – viss vietnes saturs, jo īpaši teksti, fotogrāfijas un grafiki ir aizsargāti ar autortiesībām. Visas tiesības, tajā skaitā tiesības kopēt, nodot trešām personām, rediģēt un tulkot, patur "AUTODOC SE".