

 **AUTODOC CLUB**

Kā nomainīt: priekšas
riteņa rumbas gultņa
CITROËN C-Elysée
Sedan - nomaiņas
ceļvedis

LĪDZĪGA VIDEO PAMĀCĪBA



Šajā video redzama līdzīgas autodaļas nomaiņas procedūra citā transportlīdzeklī

Uzmanību!

Šis maiņas algoritms ir piemērots:

CITROËN C-Elysée Sedan 1.2 VTi 72, CITROËN C-Elysée Sedan 1.6 HDI 92, CITROËN C-Elysée Sedan 1.6 VTi 115, CITROËN C-Elysée Sedan 1.6 BlueHDi 100, CITROËN C-Elysée Sedan 1.2 VTi 82, CITROËN C-Elysée Sedan 1.5 BlueHDi 100

Darbību secība var nedaudz atšķirties atkarībā no automašīnas uzbūves.

Šī pamācība tika izveidota, pamatojoties uz līdzīgas autodaļas nomaiņas procedūru:
PEUGEOT 207 Hatchback 1.6 16V VTi

MAIŅA: RITEŅA RUMBAS GULTŅA – CITROËN C-ELYSÉE SEDAN. INSTRUMENTĪ, KURI VARĒTU NODERĒT:



- Stieplu suka
- WD-40 aerosols
- Universāls tīrīšanas aerosols
- Bremžu sistēmu tīrītājs
- Elektrokontakta aerosols
- Universāla smērviela
- Vara smērviela
- Dinamometriskā atslēga
- Kombinētā atslēga Nr 13
- Kombinētā atslēga Nr 17
- Muciņas uzgalis nr. 13
- Muciņas uzgalis nr. 16
- Muciņas uzgalis nr. 17
- Muciņas uzgalis nr. 35
- Torx uzgalis T30
- Torx uzgalis T55
- Pneimo mucīņa Nr 17
- Komplekts gultņu iepresēšanai un izpresēšanai
- Sprūdatslēga
- Vītņurbja atslēga
- Āmurs
- Fiksatoru noņēmējs
- Sprostgredzenu knaibles
- Trieciena skrūvgriezis
- Plakanais Skrūvgriezis
- Lauznis
- Hidrauliskais pacelājs
- Gultņu separators
- Skrūvspīles
- Šarnīru novilcējs
- Riteņa fiksētājs

Pirkt instrumentus

Maina: riteņa rumbas gultņa – CITROËN C-Elysée Sedan. AUTODOC ekspertu padomi:

- Neizmantojiet atkārtoti gultņa iekārtu Jūsu automašīnā CITROËN C-Elysée Sedan.
- Abu riteņu rumbas gultņu nomaiņas darbību kārtība uz vienas ass ir identiska.
- Visus darbus ir jāveic, kad dzinējs ir izslēgts.

MAIŅA: RITEŅA RUMBAS GULTŅA – CITROËN C-ELYSÉE SEDAN. VEICIET ŠĀDAS DARBĪBAS:

1

Nobloķējiet riteņus ar fiksētājiem.



2

Atskrūvējiet vaļīgāk riteņa stiprinājuma skrūves. Izmantojiet pneimo muciņu Nr.17



3

Paceliet priekšējo auto pusi un atbalstiet to.

4

Atskrūvējiet riteņu skrūves.



AUTODOC iesaka:

- Brīdinājums! Lai izvairītos no ievainojumiem, turiet CITROËN C-Elysée Sedan riteņi, skrūvējot vaļā stiprinājuma skrūves.

5

Noņemiet riteņi.



6

Noņemiet nost piedziņas vārpstas uzgriežņa šķelttapu. Izmantojiet montāžas sviru.



7

Atskrūvējiet piedziņas vārpstas stiprinājumu. Izmantojiet mucīnatslēgu Nr 35. Izmantojiet vītņurbja atslēgu.



8 Noņemiet stiprinājuma uzgriezni.



9 Notīriet stabilizatora atsaites stiprinājumus. Izmantojiet metāla birsti. Izmantojiet WD-40 aerosolu.



10 Atskrūvējiet stiprinājumu, kas savieno stabilizatora atsaiti pie amortizatora statnes. Izmantojiet mucīņatslēgu Nr 17. Izmantojiet atslēgu ar tarkšķi.

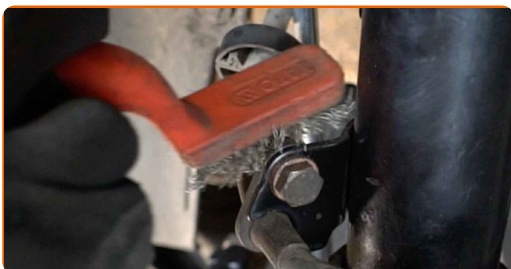


11 Noņemiet stabilizatora stieni.



12

Notīriet skavas stiprinājumu, kas savieno bremžu šļūteni ar amortizatora statni. Izmantojiet metāla birsti. Izmantojiet WD-40 aerosolu.



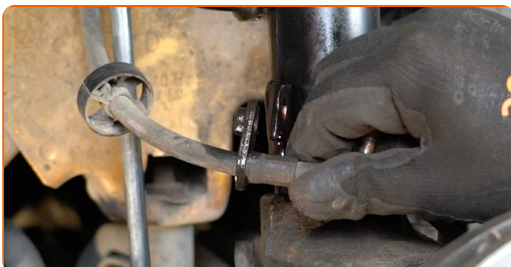
13

Atskrūvējiet bremžu šļūtenes stiprinājuma kronšteinu no amortizatora statņa. Izmantojiet kombinēto atslēgu Nr 13.



14

Atvienojiet bremžu šļūtenes stiprinājuma kronšteinu.



15

Izpletiet bremžu klučus. Izmantojiet montāžas sviru.



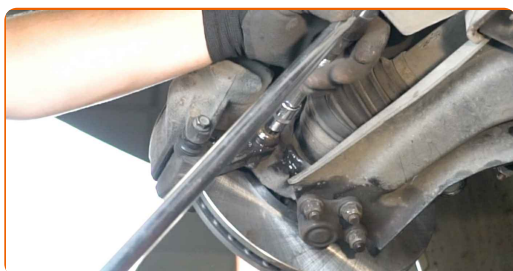
16

Notīriet bremžu suporta kronšteina stiprinājumus. Izmantojiet metāla birsti. Izmantojiet WD-40 aerosolu.



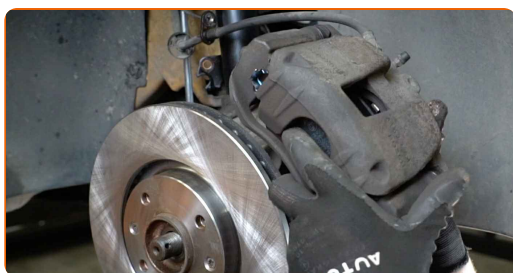
17

Atskrūvējiet bremžu suporta kronšteina stiprinājumu. Izmantojiet Torx T 55. Izmantojiet vītņurbja atslēgu. Izmantojiet atslēgu ar tarkšķi.



18

Noņemiet bremžu suportu kopā ar skavu.



Mainā: riteņa rumbas gultņa – CITROËN C-Elysée Sedan. Profesionāļi iesaka:

- Piestipriniet suportu pie piekares vai virsbūves ar drāti, neatvienojot to no bremžu šļūtenes, lai pasargātu no gaisa iekļūšanas.
- Pārliecinieties, ka bremžu suportu nekarājas un neturas uz bremžu šļūtenes.
- Pēc bremžu suporta izņemšanas neizspiediet bremžu pedāli. Tas var izraisīt virzuļa izkrišanu no bremžu cilindra, un var rasties bremžu šķidruma noplūde un sistēmas dehermetizācija.
- Pārbaudiet bremžu suporta bremžu kronšteina, putekļu sargu un vadīklu pirkstu stāvokli. Notīriet tos. Ja nepieciešams, nomainiet tos.

19

Atvienojiet ABS sensora vadojumu.



20

Noņemiet riteņu arkas ielikņa plastmasas skavas. Izmantojiet fiksatoru noņēmēju.



21 Noņemiet riteņa arkas vāku.



22 Atvienojiet ABS devēja savienotāju.



23 Atskrūvējiet bremžu diska stiprinājumu. Izmantojiet Torx T 30. Izmantojiet pneimatisko skrūvgriezi.



24 Noņemiet bremžu disku.



25 Atskrūvējiet uzgaļa stiprinājuma uzgriezni pie grozāmass. Izmantojiet mucīņatslēgu Nr 17. Izmanojiet atslēgu ar tarkšķī.



26

Atvienojiet stūres stiepņa uzgali no grozāmass. Izmantojiet lodbalsta novilcēju.



27

Notīriet visus sviru savienojumus. Izmantojiet metāla birsti. Izmantojiet WD-40 aerosolu.



28

Atskrūvējiet stiprinājumus, kas savieno lodbalstu ar balstiekārtas sviru. Izmantojiet kombinēto atslēgu Nr 17. Izmantojiet mucīnatslēgu Nr 16. Izmantojiet atslēgu ar tarkšķi.



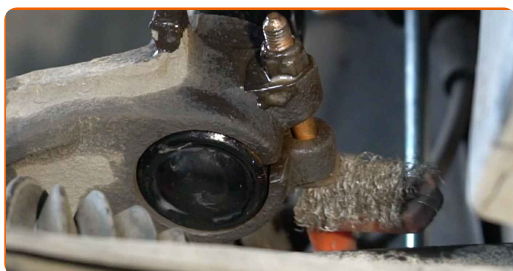
29

Atvienojiet lodbalstu no sviras. Izmantojiet montāžas sviru.



30

Notīriet amortizatora statnes stiprinājumus pie grozāmass. Izmantojiet metāla birsti. Izmantojiet WD-40 aerosolu.



31

Atskrūvējiet amortizatora statnes apakšējos stiprinājumus pie grozāmass. Izmantojiet mucīņatslēgu Nr 16. Izmantojiet atslēgu ar tarkšķi.



32

Izņemiet stiprinājuma skrūvi.



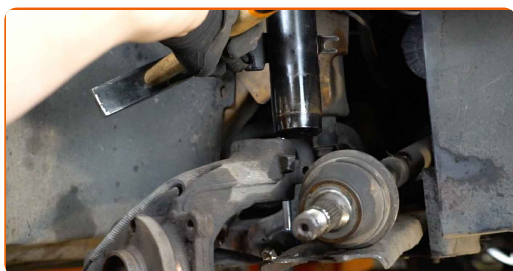
33

Atskrūvējiet piedziņas vārpstu no grozāmass.

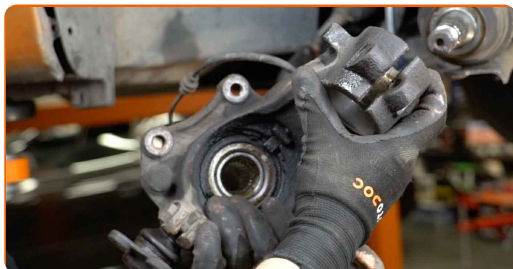


34

Atvienojiet grozāmasi no amortizatora statņa. Izmantojiet āmuru.



35 Noņemiet grozāmasi kopā ar rumbu.



36 Uzstādiēt grozāmās statnes komplektu ar riteņa rumbu.



37 Notīriet ABS sensora montāžas pamatni. Izmantojiet metāla birsti. Izmantojiet WD-40 aerosolu.



38 Atskrūvējiet ABS devēja stiprinājumu. Izmantojiet mucīnatslēgu Nr 13. Izmantojiet atslēgu ar tarkšķi.



39 Atvienojiet ABS devēju. Izmantojiet plakano skrūvgriezi.



40

Notīriet riteņa rumbas gultņa fiksācijas gredzenu. Izmantojiet metāla birsti. Izmantojiet WD-40 aerosolu.



41

Noņemiet riteņa rumbas gultņa sprostgredzenu. Izmantojiet sprostgredzenu kņabiles.



42

Atlaidiet skrūvspīles un noņemiet grozāmo statni, kas samontēts kopā ar riteņa rumbu.

43

Noņemiet riteņa rumbu no grozāmass. Izmantojiet komplektu gultņu iepresēšanai un izpresēšanai.



44

Noņemiet iekšējo gultņa gredzenu no rumbas. Izmantojiet komplektu gultņu iepresēšanai un izpresēšanai. Izmantojiet gultņu separatoru.



45

Izspiediet riteņa rumbas gultni. Izmantojiet komplektu gultņu iepresēšanai un izpresēšanai.



46

Notīriet rumbas gultņa montāžas vietas. Izmantojiet universālu aerosolu. Izmantojiet WD-40 aerosolu.



47

Iespiediet jauno gultni grozāmasī. Izmantojiet komplektu gultņu iepresēšanai un izpresēšanai.



Maina: riteņa rumbas gultņa – CITROËN C-Elysée Sedan. AUTODOC iesaka:

- Pārbaudiet, vai riteņa rumbas gultnis ir pareizi novietots. Izvairieties no tā nobīdēm.
- Pārstājiet veikt spiedienu uz gultņa virsmu, tiklīdz tas ir uzstādīts tā montāžas sēžā.

48

Uzstādiet riteņa rumbas gultņa sprostgredzenu. Izmantojiet sprostgredzenu knaibles.



49

Notīriet rumbu. Izmantojiet WD-40 aerosolu.



50

Uzstādiet riteņa rumbu uz grozāmass. Izmantojiet komplektu gultņu iepresēšanai un izpresēšanai.



AUTODOC iesaka:

- Pārlicinieties, ka riteņa rumba ir pareizi novietota. Izvairieties no jebkādas sašķiebes.

51

Apstrādājiet ABS sensora stiprinājumu. Izmantojiet universālu aerosolu. Izmantojiet universālo smērvielu.



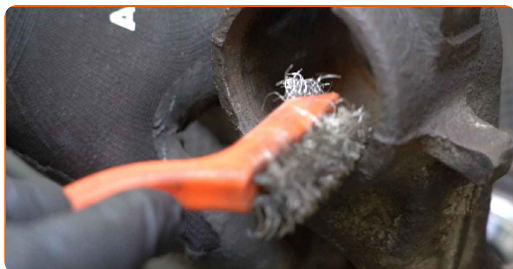
52 Pievienojiet ABS devēju.



53 Pievelciet stiprinājumu, kas savieno ABS sensoru ar grozāmo statni. Izmantojiet mucīnatslēgu Nr 13. Izmantojiet dinamometrisko atslēgu. Griezes moments 10 Nm.



54 Apstrādājiet amortizatora statnes montāžas vietu uz grozāmass. Izmantojiet metāla birsti. Izmantojiet WD-40 aerosolu.



55 Uzstādiet grozāmasi ar rumbu komplektācijā.



56 Nostipriniet amortizatora statni uz grozāmass.



57

Paceliet grozāmasi. Izmantojiet hidraulisko transmisiju domkratu.



58

Uzstādiet stiprinājuma skrūvi.



59

Aizskrūvējiet amortizatora statnes stiprinājumu pie grozāmass. Izmantojiet mucīņatslēgu Nr 16. Izmantojiet atslēgu ar tarkšķī.



60

Izņemiet zem grozāmass esošo balstu.



AUTODOC iesaka:

- Nelaidiet transmisijas domkratu strauji zemē, lai nesabojātu CITROËN C-Elysée Sedan detaļas un mehānismus.

- 61** Notīriet piedziņas vārpstas sinhronā kardānsavienojuma piedziņas rievas. Izmantojiet metāla birsti. Izmantojiet WD-40 aerosolu.



- 62** Uzstādiet piedziņas vārpstu.



- 63** Piestipriniet lodbalstu pie sviras.



- 64** Pieskrūvējiet lodbalsta stiprinājumus. Izmantojiet mucīņatslēgu Nr 16. Izmantojiet atslēgu ar tarkšķī.



- 65** Pievienojiet ABS sensora vadojumu.



66 Apstrādājiet ABS devēja savienotāju. Izmantojiet dielektrisko smērvielu.



67 Pievienojiet ABS sensora savienotāju.



68 Uzstādiet riteņu arkas aizsargu tā montāžas vietā.



69 Ielieciet atpakaļ riteņu arkas ielikņa skavas.



70 Notīriet stūres šķērsstieņa uzgaļa montāžas sēžas. Izmantojiet metāla birsti. Izmantojiet WD-40 aerosolu.



71 Pievienojiet stūres stiepņa uzgali pie grozāmass.



72 Uzskrūvējiet stiprinājuma uzgriezni, kas savieno stūres šķērsstiepņa uzgali ar grozāmāsi. Izmantojiet mucīņatslēgu Nr 17. Izmantojiet atslēgu ar tarkšķī.



73 Pievelciet stūres stiepņa uzgaļa stiprinājuma uzgriezni pie grozāmass. Izmantojiet mucīņatslēgu Nr 17. Izmantojiet dinamometrisko atslēgu. Griezies moments 35 Nm.



74 Pievelciet stiprinājumus, kas savieno lodbalstu ar balstiekārtas sviru. Izmantojiet mucīņatslēgu Nr 16. Izmantojiet dinamometrisko atslēgu. Griezies moments 60 Nm.



75

Pievelciet amortizatora statnes apakšējos stiprinājumus pie grozāmass. Izmantojiet mucīņatslēgu Nr 16. Izmantojiet dinamometrisko atslēgu. Griezies moments 55 Nm.



76

Notīriet rumbu. Izmantojiet metāla birsti. Apstrādājiet kontaktvirsmu. Izmantojiet vara smērvielu.



77

Uzstādiet bremžu disku.



78

Pievelciet bremžu diska stiprinājumu. Izmantojiet Torx T 30. Izmantojiet dinamometrisko atslēgu. Griezies moments 9 Nm.



79

Uzstādiet bremžu suportu kopā ar tā skavu.



80

Pievelciet bremžu suporta kronšteinu. Izmantojiet Torx T 55. Izmantojiet dinamometrisko atslēgu. Griezes moments 105 Nm.



81

Nostipriniet bremžu šļūtenes stiprinājuma kronšteinu.



82

Pievelciet bremžu šļūtenes stiprinājuma kronšteinu pie amortizatora statņa. Izmantojiet mucīņatslēgu Nr 13. Izmantojiet dinamometrisko atslēgu. Griezes moments 10 Nm.



83

Notīriet stabilizatora stiepņa montāžas sēžas. Izmantojiet metāla birsti. Izmantojiet WD-40 aerosolu.



84

Uzstādiet šķērsstabilizatora stiepi.



85

Pievelciet stiprinājumu, kas savieno stabilizatora atsaiti pie amortizatora statnes. Izmantojiet mucīņatslēgu Nr 17. Izmantojiet dinamometrisko atslēgu. Griezes moments 43 Nm.



86

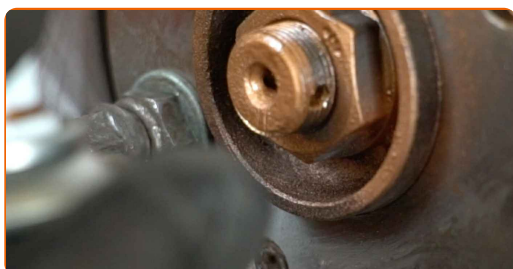
Uzstādiet stiprinājuma uzgriezni.



- 87** Pievelciet piedziņas vārpstas uzgriezni. Izmantojiet mucīņatslēgu Nr 35. Izmantojiet dinamometrisko atslēgu. Griezes moments 245 Nm.



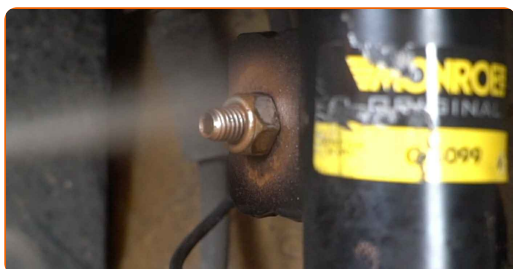
- 88** Apstrādājiet kardānsavienojuma piedziņas vārpstas stiprinājumu. Izmantojiet vara smērvielu.



- 89** Uzstādiet piedziņas vārpstas uzgriežņa šķelttapu. Izmantojiet montāžas sviru.



- 90** Apstrādājiet visus stabilizatora atsaites savienojumus. Apstrādājiet visas savienojošās sviras. Izmantojiet vara smērvielu.



- 91** Notīriet riteņa diska montāžas vietu. Izmantojiet metāla birsti.



92

Apstrādājiet virsmu, kur bremžu disks saskaras ar riteņa disku. Izmantojiet vara smērvielu.



93

Notīriet bremžu diska virsmu. Izmantojiet bremžu sistēmas tīrītāju.



AUTODOC iesaka:

- Maiņa: riteņa rumbas gultņa – CITROËN C-Elysée Sedan. Pēc aerosola uzklāšanas pagaidiet dažas minūtes.

94

Uzlieciet riepu.



Maiņa: riteņa rumbas gultņa – CITROËN C-Elysée Sedan. AUTODOC speciālisti iesaka:

- Lai izvairītos no traumatiskām situācijām, pieturiet riteni, skrūvējot stiprinājuma skrūves.

95

Aizskruvējiet riteņa stiprinājumu skrūves. Izmantojiet pneimo mucīņu Nr.17



96

Nolaidiet auto un pievelciet skrūves krusteniskā veidā. Izmantojiet pneimo mucīņu Nr.17 Izmantojiet dinamometrisko atslēgu. Griezes moments 100 Nm.



97

Noņemiet fiksētājus un domkratus.



LABI DARĪTS! 

SKATĪT VAIRĀK PAMĀCĪBU

AUTODOC – AUGSTĀKĀ KVALITĀTE UN AUTODAĻAS PAR PIENĒMAMU CENU TIEŠSAISTĒ

AUTODOC MOBILĀ LIETOTNE: ĶĒRIET IZDEVĪGUS PIEDĀVĀJUMUS, VEICOT ĒRTUS PIRKUMUS



+ AUTODOC

GET IT ON **Google Play**

Download on the **App Store**

Download

LIELISKA IZVĒLE REZERVES DAĻĀM JŪSU AUTOMAŠĪNAI

RITEŅA RUMBAS GULTŅA: PLAŠA IZVELE

i ATBILDĪBAS IEROBEŽOJUMS:

Dokumentā ir ietverti tikai vispārīgi ieteikumi, kas var jums noderēt remontdarbu vai detaļu nomaiņas laikā. "AUTODOC" neuzņemas nekādu atbildību par jebkādiem zaudējumiem, ievainojumiem un mantas bojājumiem, kas gūti remontdarbu vai detaļu nomaiņas procesā sniegtās informācijas nepareizas lietošanas vai nepareizas interpretācijas dēļ.

"AUTODOC" neuzņemas nekādu atbildību par jebkādam iespējamām šajā rokasgrāmatā atrodamām kļūdām un neskaidrībām. Sniegtā informācija ir paredzēta tikai informatīviem nolūkiem un nevar aizstāt speciālistu padomu.

"AUTODOC" neuzņemas nekādu atbildību par nekorektu vai bīstamu remonta iekārtu, instrumentu un autodaļu izmantošanu. "AUTODOC" stingri iesaka būt uzmanīgiem un ievērot drošības noteikumus, veicot remonta vai nomaiņas darbus. Atcerieties: - zemas kvalitātes autodaļu izmantošana negarantē pienācīgu drošības līmeni uz ceļiem.

© Copyright 2022 – viss vietnes saturs, jo īpaši teksti, fotogrāfijas un grafiki ir aizsargāti ar autortiesībām. Visas tiesības, tajā skaitā tiesības kopēt, nodot trešām personām, rediģēt un tulkot, patur "AUTODOC GmbH".