

AUTODOC CLUB

Kā nomainīt: priekšējā
apakšējā svira **CITROËN**
C2 Hatchback (JM) -
nomaiņas ceļvedis

LĪDZĪGA VIDEO PAMĀCĪBA



Šajā video redzama līdzīgas autodaļas nomaiņas procedūra citā transportlīdzeklī

Uzmanību!

Šis maiņas algoritms ir piemērots:

CITROËN C2 Hatchback (JM) 1.1, CITROËN C2 Hatchback (JM) 1.4, CITROËN C2 Hatchback (JM) 1.6, CITROËN C2 Hatchback (JM) 1.4 HDi, CITROËN C2 Hatchback (JM) 1.6 VTS, CITROËN C2 Hatchback (JM) 1.4 16V, CITROËN C2 Hatchback (JM) 1.6 HDi

Darbību secība var nedaudz atšķirties atkarībā no automašīnas uzbūves.

Šī pamācība tika izveidota, pamatojoties uz līdzīgas autodaļas nomaiņas procedūru:
CITROËN C3 I Hatchback (FC, FN) 1.4 i

MAIŅA: PRIEKŠĒJĀ APAKŠĒJĀ SVIRA – CITROËN C2 HATCHBACK (JM). NEPIECIEŠAMIE INSTRUMENTI:



- Stieplu suka
- WD-40 aerosols
- Bremžu sistēmu tīrītājs
- Vara smēriela
- Kombinētā atslēga Nr 14
- Muciņas uzgalis nr. 16
- 12 kanšu mucīņa nr. 22
- Pneimo mucīņa Nr 17
- Sprūdatslēga
- Dinamometriskā atslēga
- Tapu caurumsitnis
- Āmurs
- Vītņurbja atslēga
- Lauznis
- Hidrauliskais pacēlājs
- Riteņa fiksētājs

Pirkt instrumentus

Maiņa: priekšējā apakšējā svira – CITROËN C2 Hatchback (JM). AUTODOC iesaka:

- Kreiso un labo apakšējo sviru maiņas darbības kārtība ir identiskas.
- Visus darbus ir jāveic, kad dzinējs ir izslēgts.

MAIŅA: PRIEKŠĒJĀ APAKŠĒJĀ SVIRA – CITROËN C2 HATCHBACK (JM). IZMANTOJIET ŠO PROCEDŪRU:

1 Nobloķējiet riteņus ar fiksētājiem.



2 Atskrūvējiet vaļīgāk riteņa stiprinājuma skrūves. Izmantojiet pneimo mucīņu Nr.17



3 Paceliet priekšējo auto pusi un atbalstiet to.

4

Atskrūvējiet riteņu skrūves.

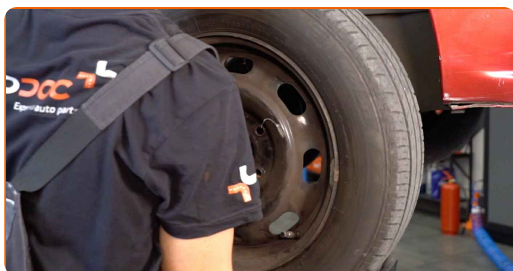


Maiņa: priekšējā apakšējā svira – CITROËN C2 Hatchback (JM). AUTODOC speciālisti iesaka:

- Lai izvairītos no traumu gūšanas, pieturiet riteni, atskrūvējot skrūves.

5

Noņemiet riteni.



6

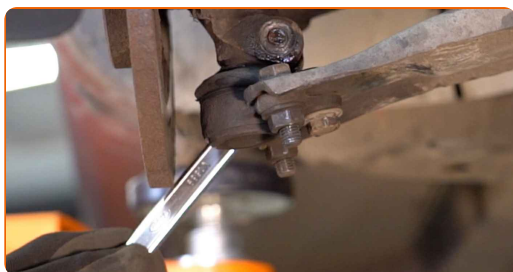
Notīriet visus sviru savienojumus. Izmantojiet metāla birsti. Izmantojiet WD-40 aerosolu.



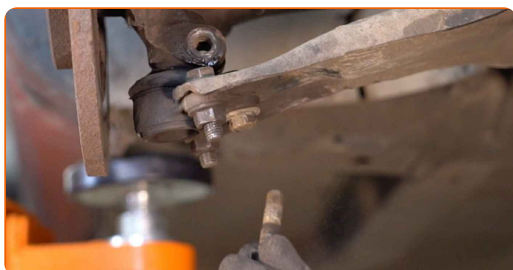
Maiņa: priekšējā apakšējā svira – CITROËN C2 Hatchback (JM). AUTODOC padomi:

- Pēc aerosola uzklāšanas uzgaidiet pāris minūtes.
- Izmantojiet aizsargbrilles.

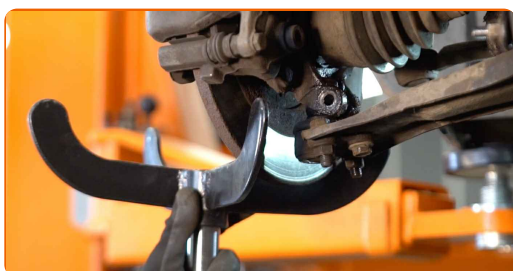
7 Noskrūvējiet lodbalsta stiprinājumu no grozāmass. Izmantojiet mucīņatslēgu Nr 16. Izmantojiet kombinēto atslēgu Nr 14.



8 Izņemiet stiprinājuma skrūvi.



9 Paceliet grozāmasi. Izmantojiet hidraulisko transmisiju domkratu.



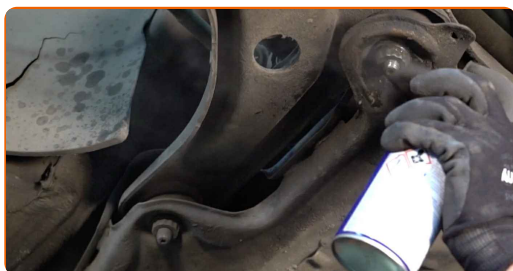
10

Atvienojiet apakšējo sviru no grozāmass. Izmantojiet montāžas sviru.



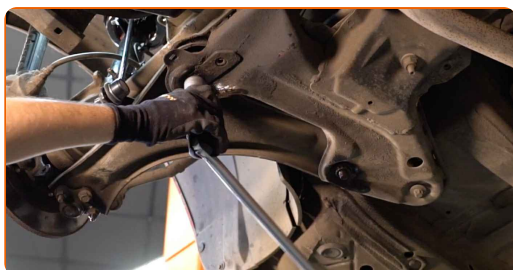
11

Notīriet visus sviru savienojumus. Izmantojiet metāla birsti. Izmantojiet WD-40 aerosolu.



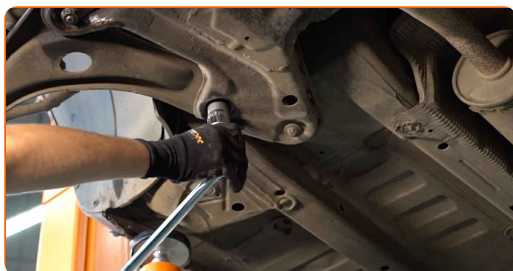
12

Atskrūvējiet priekšējo sviras stiprinājumu. Izmantojiet 12 kanšu muciņu Nr.22. Izmantojiet vītņurbja atslēgu.



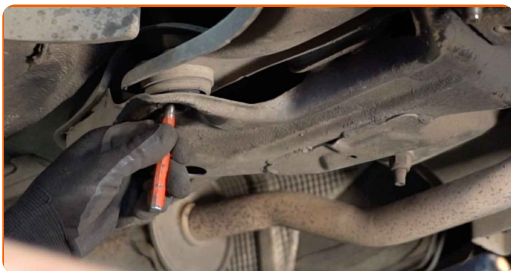
13

Atskrūvējiet aizmugurējo stiprinājumu, kas savieno balstiekārtas sviru ar apakšrāmi. Izmantojiet 12 kanšu muciņu Nr.22. Izmantojiet vītņurbja atslēgu.



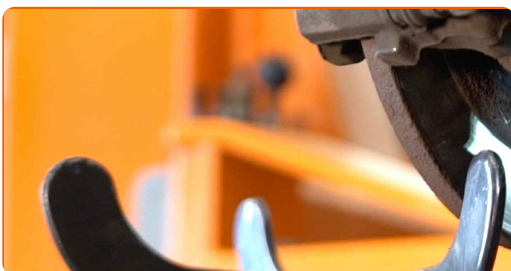
14

Izņemiet stiprinājuma skrūves. Izmantojiet tapu caurumsitni. Izmantojiet āmuru.



15

Izņemiet zem grozāmass esošo balstu.



AUTODOC iesaka:

- Maiņa: priekšējā apakšējā svira – CITROËN C2 Hatchback (JM). Laidiet transmisijas domkratu zemē gludi un bez raušanas, lai nesabojātu komponentus un mehānismus.

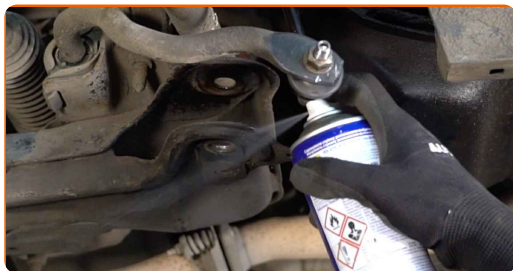
16

Noņemiet sviru. Izmantojiet montāžas sviru.



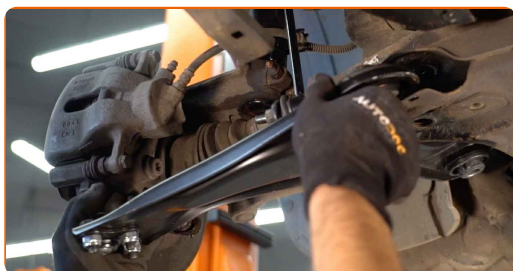
17

Notīriet piekares sviras montāžas vietas un vītņi. Izmantojiet metāla birsti.



18

Uzstādiet jauno sviru. Izmantojiet montāžas sviru.



Mainā: priekšējā apakšējā svira – CITROËN C2 Hatchback (JM). Ieteikums:

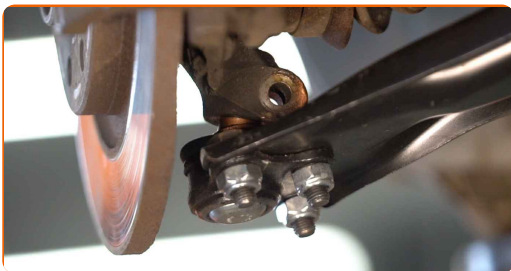
- Uzstādīšanas procesā izmantojiet tikai jaunas skrūves un uzgriežņus.
- Nesabojājiet lodbalsta apvalku.

19

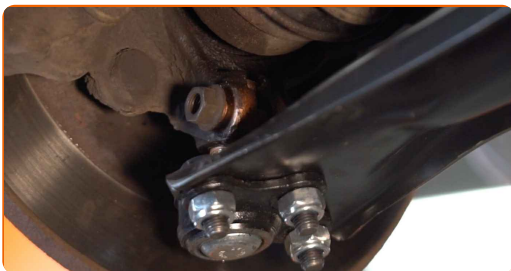
Uzstādiet stiprinājuma skavas. Izmantojiet montāžas sviru.



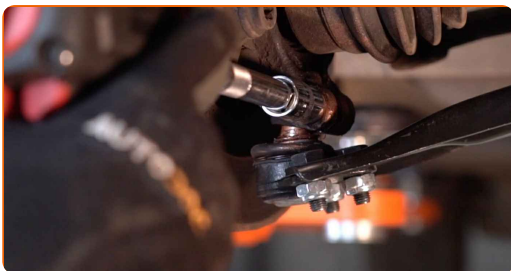
20 Pievienojiet apakšējo sviru pie grozāmass.



21 Uzstādiet stiprinājuma skrūvi. Izmantojiet āmuru.



22 Pieskrūvējiet lodbalsta stiprinājumus. Izmantojiet mucīņatslēgu Nr 16. Izmanojiet atslēgu ar tarkšķi.



23 Pieskrūvējiet aizmugurējo sviras stiprinājumu. Izmantojiet 12 kanšu mucīņu Nr.22.



24

Pieskrūvējiet priekšējo sviras stiprinājumu. Izmantojiet 12 kanšu mucīņu Nr.22.



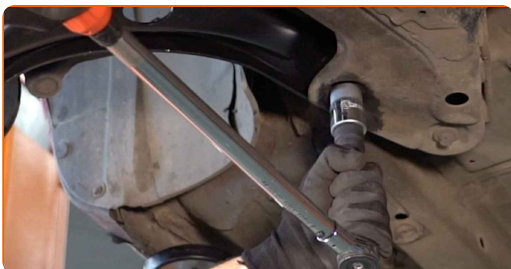
25

Pievelciet priekšējo sviras stiprinājumu pie apakšrāmja. Izmantojiet 12 kanšu mucīņu Nr.22. Izmantojiet dinamometrisko atslēgu. Griezes moments 126 Nm.



26

Pievelciet balstiekārtas sviras aizmugurējo stiprinājumu. Izmantojiet 12 kanšu mucīņu Nr.22. Izmantojiet dinamometrisko atslēgu. Griezes moments 126 Nm.



27

Pievelciet lodbalsta stiprinājumu. Izmantojiet kombinēto atslēgu Nr 14. Izmantojiet mucīņatslēgu Nr 16. Izmantojiet dinamometrisko atslēgu. Griezes moments 44 Nm.



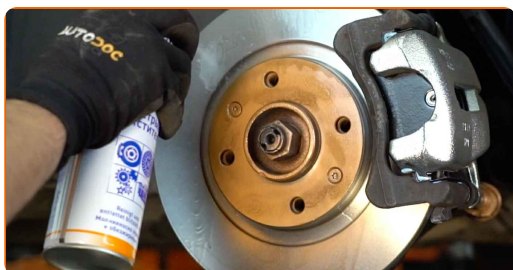
28 Apstrādājiet visas savienojošās sviras. Izmantojiet vara smērvielu.



29 Apstrādājiet virsmu, kur bremžu disks saskaras ar riteņa disku. Izmantojiet vara smērvielu.



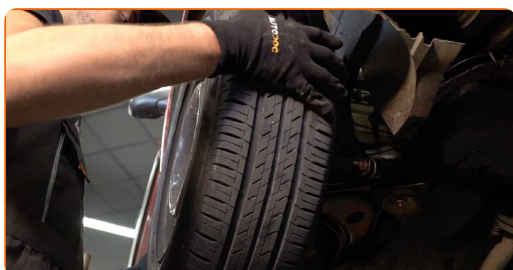
30 Notīriet bremžu diska virsmu. Izmantojiet bremžu sistēmas tīrītāju.



AUTODOC iesaka:

- Maiņa: priekšējā apakšējā svira – CITROËN C2 Hatchback (JM). Pēc aerosola uzklāšanas pagaidiet dažas minūtes.

31 Uzlieciet riepu.

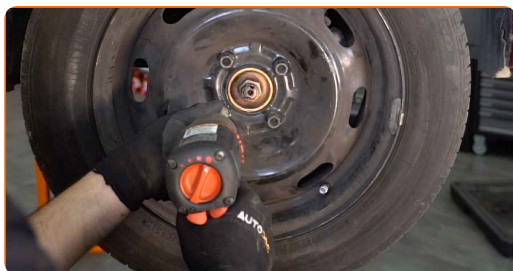


Maina: priekšējā apakšējā svira – CITROËN C2 Hatchback (JM). AUTODOC ekspertu padomi:

- Lai izvairītos no traumatiskām situācijām, pieturiet riteni, skrūvējot stiprinājuma skrūves.

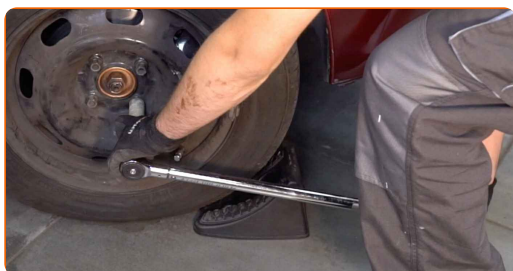
32

Aizskruvējiet riteņa stiprinājumu skrūves. Izmantojiet pneimo mucīņu Nr.17



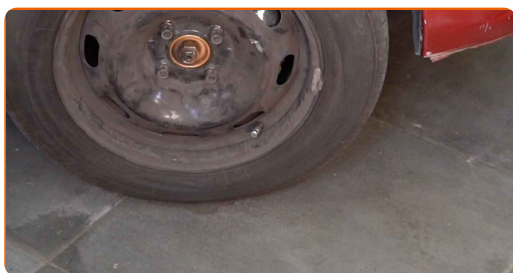
33

Nolaidiet auto un pievelciet skrūves krusteniskā veidā. Izmantojiet dinamometrisko atslēgu. Griezes moments 90 Nm.



34

Noņemiet fiksētājus un domkratus.



LABI DARĪTS! 

SKATĪT VAIRĀK PAMĀCĪBU

AUTODOC – AUGSTĀKĀ KVALITĀTE UN AUTODAĻAS PAR PIENĒMAMU CENU TIEŠSAISTĒ

AUTODOC MOBILĀ LIETOTNE: ĶĒRIET IZDEVĪGUS PIEDĀVĀJUMUS, VEICOT ĒRTUS PIRKUMUS



AUTODOC

GET IT ON  **Google Play**

Download on the  **App Store**

Download

LIELISKA IZVĒLE REZERVES DAĻĀM JŪSU AUTOMAŠĪNAI

SVIRU: PLAŠA IZVELE

ATBILDĪBAS IEROBEŽOJUMS:

Dokumentā ir ietverti tikai vispārīgi ieteikumi, kas var jums noderēt remontdarbu vai detaļu nomaiņas laikā. "AUTODOC" neuzņemas nekādu atbildību par jebkādiem zaudējumiem, ievainojumiem un mantas bojājumiem, kas gūti remontdarbu vai detaļu nomaiņas procesā sniegtās informācijas nepareizas lietošanas vai nepareizas interpretācijas dēļ.

"AUTODOC" neuzņemas nekādu atbildību par jebkādam iespējamām šajā rokasgrāmatā atrodamām kļūdām un neskaidrībām. Sniegtā informācija ir paredzēta tikai informatīviem nolūkiem un nevar aizstāt speciālistu padomu.

"AUTODOC" neuzņemas nekādu atbildību par nekorektu vai bīstamu remonta iekārtu, instrumentu un autodaļu izmantošanu. "AUTODOC" stingri iesaka būt uzmanīgiem un ievērot drošības noteikumus, veicot remonta vai nomaiņas darbus. Atcerieties: - zemas kvalitātes autodaļu izmantošana negarantē pienācīgu drošības līmeni uz ceļiem.

© Copyright 2022 – viss vietnes saturs, jo īpaši teksti, fotogrāfijas un grafiki ir aizsargāti ar autortiesībām. Visas tiesības, tajā skaitā tiesības kopēt, nodot trešām personām, rediģēt un tulkot, patur "AUTODOC GmbH".