

AUTODOC CLUB

Kā nomainīt: lambda
zonde **CITROËN C3 I**
Hatchback (FC_, FN_) -
nomainīšanas ceļvedis

LĪDZĪGA VIDEO PAMĀCĪBA



Šajā video redzama līdzīgas autodaļas nomaiņas procedūra citā transportlīdzeklī

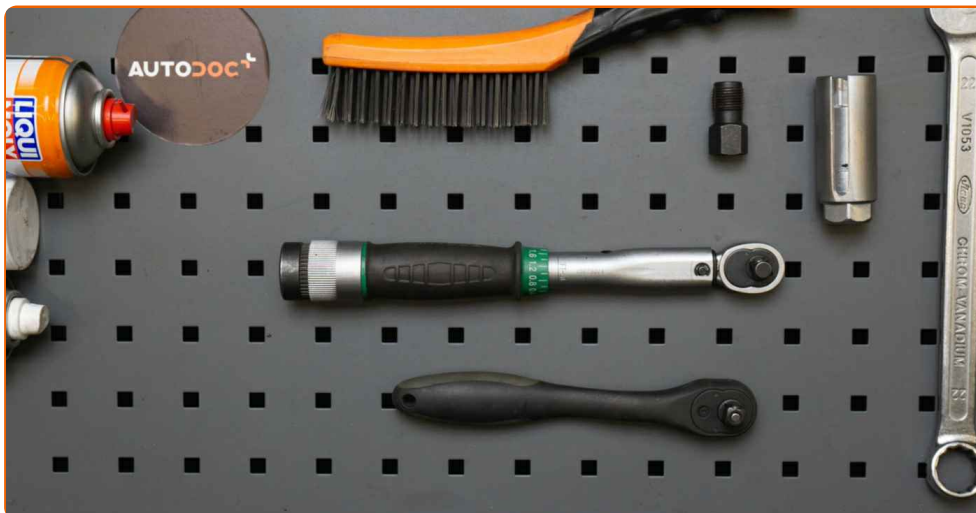
Uzmanību!

Šis maiņas algoritms ir piemērots:
CITROËN C3 I Hatchback (FC_, FN_) 1.4 Flex

Darbību secība var nedaudz atšķirties atkarībā no automašīnas uzbūves.

Šī pamācība tika izveidota, pamatojoties uz līdzīgas autodaļas nomaiņas procedūru:
PEUGEOT 207 Hatchback 1.6 16V VTi

MAIŅA: LAMBDA ZONDE – CITROËN C3 I HATCHBACK (FC_, FN_). INSTRUMENTI, KURI VARĒTU NODERĒT:



- Stieplu suka
- WD-40 aerosols
- Elektrokontaktu aerosols
- Vara smēriela
- Dinamometriskā atslēga
- Kombinētā atslēga Nr 22
- Lambda zondes mucīņa 22mm
- Sprūdatslēga
- Vītņurbis
- Spārna pārklājs

Pirkt instrumentus

Maiņa: lambda zonde – CITROËN C3 I Hatchback (FC_, FN_). AUTODOC speciālisti iesaka:

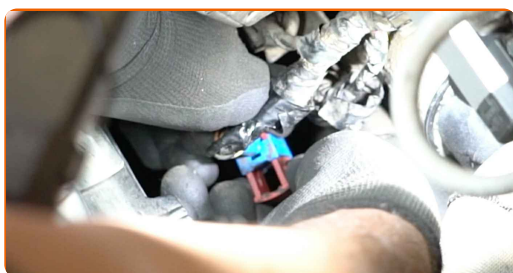
- Pēc lambda zondes nomaiņas notīriet bojājuma kļūdas kodu no elektroniskā vadības bloka un ļaujiet EVB pielāgoties jaunajam devējam.
- Pirms došanās uz darbu, iedarbiniet motoru un ļaujiet tam uzsilt līdz darba temperatūrai.
- Lūdzu, ņemiet vērā: visi darbi ar CITROËN C3 I Hatchback (FC_, FN_) automašīnu jāveic ar izslēgtu motoru.

VEICIET NOMAIŅU ŠĀDĀ SECĪBĀ:

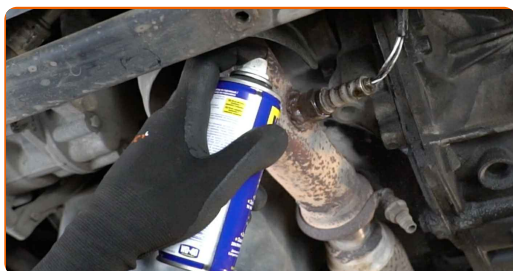
1 Atveriet motora pārsegu.

2 Izmantojiet aizsargu, lai nesabojātu automašīnas krāsojumu un plastmasas detaļas.

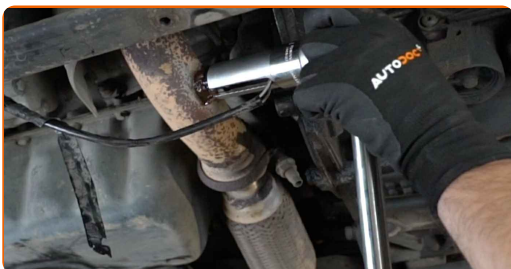
3 Atvienojiet lambda zondes savienotāju.



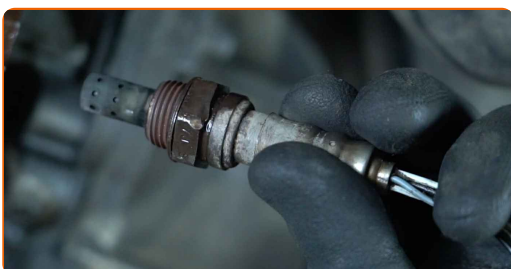
4 Notīriet lambda zondes stiprinājumu. Izmantojiet metāla birsti. Izmantojiet WD-40 aerosolu.



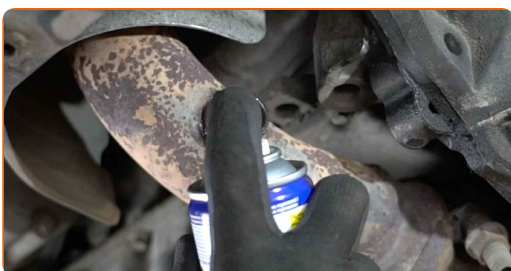
- 5** Atskrūvējiet lambda zondes stiprinājumu. Izmantojiet lambda zondes mucīņu 22mm. Izmantojiet atslēgu ar tarkšķi.



- 6** Noņemiet lambda zondi.



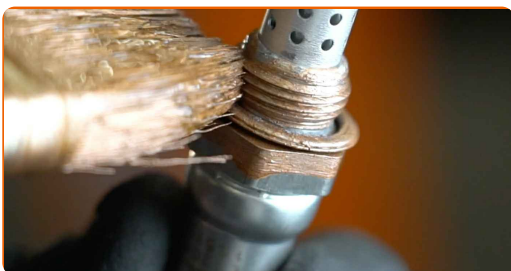
- 7** Notīriet lambda zondes montāžas sēžu. Izmantojiet WD-40 aerosolu.



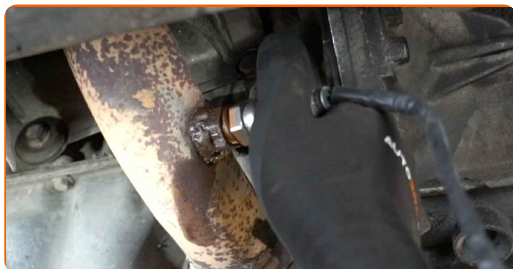
- 8** Iegrieziet vītņi jaunajai lambda zondei. Izmantojiet vītņurbi. Izmantojiet atslēgu ar tarkšķi.



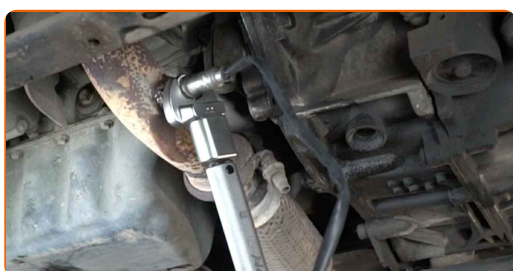
- 9** Apstrādājiet lambda zondi. Izmantojiet vara smērvielu.



10 Uzstādiet jauno lambda zondi.



11 Pievelciet lambda zondes stiprinājumu. Izmantojiet kombinēto atslēgu Nr 22. Izmantojiet dinamometrisko atslēgu. Griezes moments 47 Nm.



12 Apstrādājiet lambda zondes savienotāju. Izmantojiet dielektrisko smērvielu.



13 Pievienojiet lambda zondes savienotāju.



14 Noņemiet aizsargvāku.

15

Aizveriet dzinēja pārsegu.

LABI DARĪTS! 

SKATĪT VAIRĀK PAMĀCĪBU

AUTODOC – AUGSTĀKĀ KVALITĀTE UN AUTODAĻAS PAR PIENĒMAMU CENU TIEŠSAISTĒ

AUTODOC MOBILĀ LIETOTNE: ĶERIET IZDEVĪGUS PIEDĀVĀJUMUS, VEICOT ĒRTUS PIRKUMUS



+ AUTODOC

GET IT ON  **Google Play**

 **Download on the App Store**

Download

LIELISKA IZVĒLE REZERVES DAĻĀM JŪSU AUTOMAŠĪNAI

LAMBDA ZONDE: PLAŠA IZVELE

ATBILDĪBAS IEROBEŽOJUMS:

Dokumentā ir ietverti tikai vispārīgi ieteikumi, kas var jums noderēt remontdarbu vai detaļu nomaiņas laikā. "AUTODOC" neuzņemas nekādu atbildību par jebkādiem zaudējumiem, ievainojumiem un mantas bojājumiem, kas gūti remontdarbu vai detaļu nomaiņas procesā sniegtās informācijas nepareizas lietošanas vai nepareizas interpretācijas dēļ.

"AUTODOC" neuzņemas nekādu atbildību par jebkādam iespējamām šajā rokasgrāmatā atrodamām kļūdām un neskaidrībām. Sniegtā informācija ir paredzēta tikai informatīviem nolūkiem un nevar aizstāt speciālistu padomu.

"AUTODOC" neuzņemas nekādu atbildību par nekorektu vai bīstamu remonta iekārtu, instrumentu un autodaļu izmantošanu. "AUTODOC" stingri iesaka būt uzmanīgiem un ievērot drošības noteikumus, veicot remonta vai nomaiņas darbus. Atcerieties: - zemas kvalitātes autodaļu izmantošana negarantē pienācīgu drošības līmeni uz ceļiem.

© Copyright 2022 – viss vietnes saturs, jo īpaši teksti, fotogrāfijas un grafiki ir aizsargāti ar autortiesībām. Visas tiesības, tajā skaitā tiesības kopēt, nodot trešām personām, rediģēt un tulkot, patur "AUTODOC GmbH".