



Kā nomainīt: eļļas un  
filtru **Honda Civic 8** -  
nomainīšanas ceļvedis

## VIDEO PAMĀCĪBA



### **Uzmanību!**

Šis maiņas algoritms ir piemērots:

HONDA CIVIC IV Hatchback (EC, ED, EE) 1.4 L, HONDA CIVIC IV Sedans (ED) 1.4 L, HONDA CIVIC IV Sedans (ED) 1.6 i 16V, HONDA CIVIC IV Hatchback (EC, ED, EE) 1.6 i 16V, HONDA CIVIC IV Hatchback (EC, ED, EE) 1.3 16V KAT, HONDA CIVIC IV Hatchback (EC, ED, EE) 1.5 i 16V, HONDA CIVIC IV Sedans (ED) 1.5 i 16V, HONDA CIVIC IV Hatchback (EC, ED, EE) 1.6 i 16V Vtec, HONDA ACCORD II Hatchback (AC, AD) 1.6 EX, HONDA ACCORD II (AC, AD) 1.6 EX, HONDA ACCORD II Hatchback (AC, AD) 1.8 EX, HONDA ACCORD II (AC, AD) 1.8 EX, HONDA ACCORD III (CA) 1.6 L, HONDA ACCORD III (CA) 2.0 EX, HONDA ACCORD III Aerodeck (CA) 2.0 EX, (+ 269)

Darbību secība var nedaudz atšķirties atkarībā no automašīnas uzbūves.

**MAIŅA: EĻĻAS UN FILTRU – HONDA CIVIC 8.  
NEPIECIEŠAMO INSTRUMENTU SARAKSTS:**



- Stieplu suka
- Universāls tīrīšanas aerosols
- Dinamometriskā atslēga
- Muciņas uzgalis nr. 10
- Muciņas uzgalis nr. 17
- Uzgalis - adapteris 65-14F
- Sprūdatslēga
- Piltuve
- Hidrauliskais pacēlājs
- Eļļas savākšanas trauks
- Spārna pārklājs

**PIRKT INSTRUMENTUS**

**Maina: eļļas un filtru – Honda Civic 8. AUTODOC speciālisti iesaka:**

- Nomainiet eļļas filtru ikreiz, kad maināt dzinēja eļļu.
- Izmantojiet cimdus, lai nepieļautu karsta šķidruma nonākšanu uz rokām.
- Visus darbus ir jāveic, kad dzinējs ir izslēgts.

## **MAIŅA: EĻĻAS UN FILTRU – HONDA CIVIC 8. IETEICAMĀ DARBĪBU SECĪBA:**

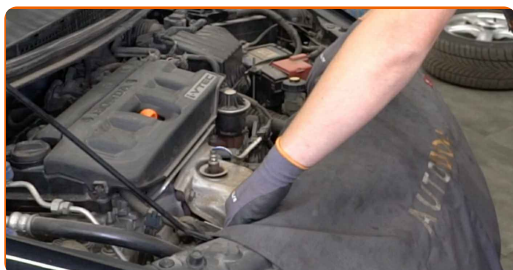
**1**

Atveriet motora pārsegu.



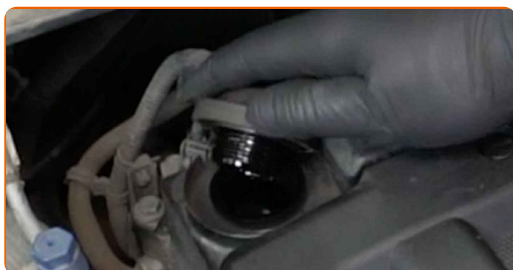
**2**

Izmantojiet aizsargu, lai nesabojātu automašīnas krāsojumu un plastmasas detaļas.

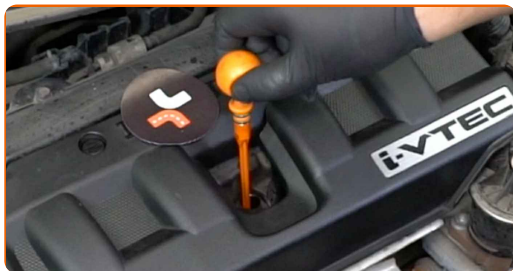


**3**

Atskrūvējiet eļļas filtra korķi.



4 Pavelciet augšup eļļas mērstieni.

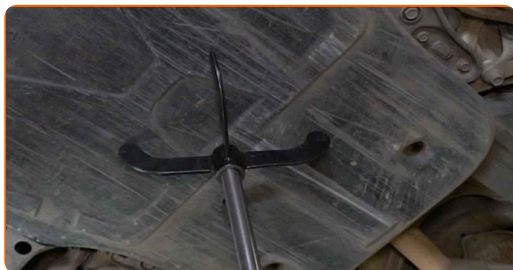


5 Paceliet automašīnu ar pacēlāju vai uzbrauciet uz apskates bedres.

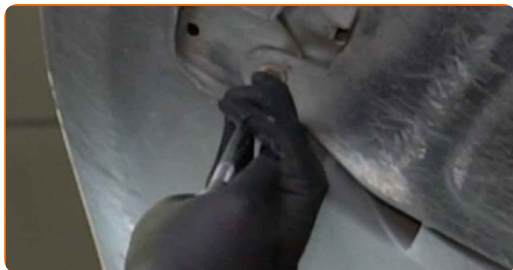
**AUTODOC iesaka:**

- Transportlīdzeklim jāatrodas horizontālā stāvoklī, taču ja tas ir novietots slīpumā, iztukšošanas aizbāzņim jāatrodas zemākajā punktā.

6 Atbalstiet dzinēja pretšļakatu aizsargu. Izmantojiet hidraulisko transmisiju domkratu.



7 Atskrūvējiet dzinēja kartera aizsarga stiprinājumus. Izmantojiet mucīņatslēgu Nr 10. Izmanojiet atslēgu ar tarkšķi.

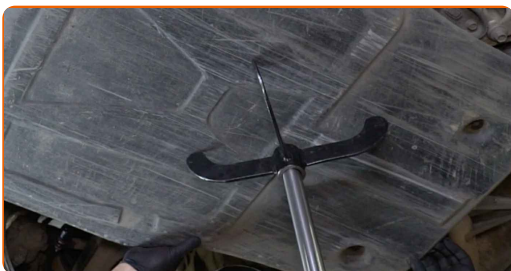


**Maiņa: eļļas un filtru – Honda Civic 8. AUTODOC iesaka:**

- Stingri turiet dzinēja pretšļakatu aizsargu, atskrūvējot stiprinājumus un nolaižot hidraulisko transmisijas domkratu, lai izvairītos no savainojuma.

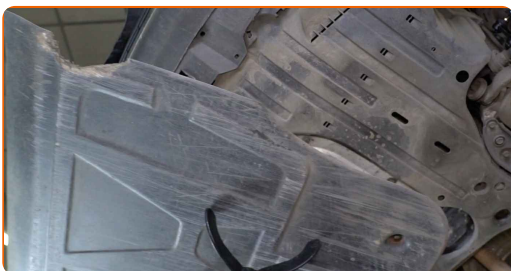
**8**

Nolaidiet hidraulisko transmisijas domkratu kopā ar dzinēja pretšļakatu aizsargu.



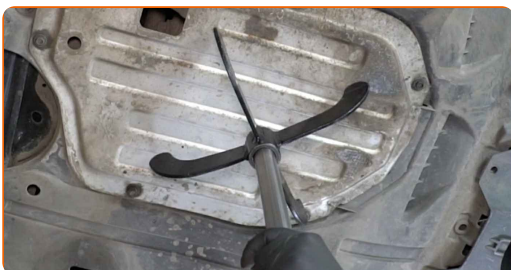
**9**

Noņemiet dzinēja kartera aizsargu.



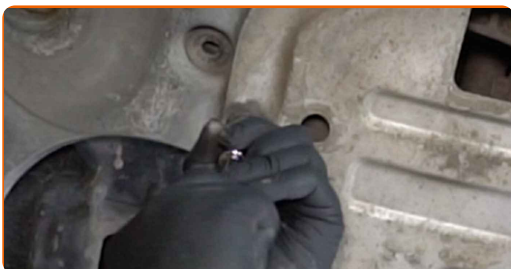
**10**

Atbalstiet kartera apakšējā vāka aizsargu. Izmantojiet hidraulisko transmisiju domkratu.



**11**

Atskrūvējiet kartera apakšējā vāka aizsarga stiprinājumus. Izmantojiet mucīņatslēgu Nr 10. Izmantojiet atslēgu ar tarkšķi.



**AUTODOC iesaka:**

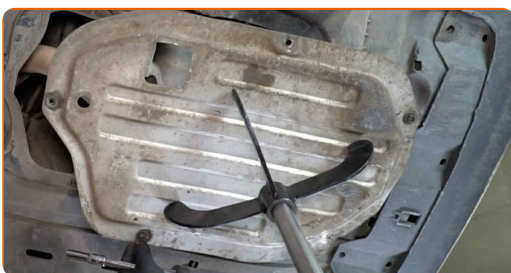
- Lai izvairītos no savainojumiem, stingri turiet kartera apakšējā vāka aizsargu, atskrūvējot stiprinājumus un nolaižot hidrauliskās transmisijas domkratu.

**12**

Nolaidiet hidrauliskās transmisijas domkratu kopā ar kartera apakšējā vāka aizsargu.

**13**

Noņemiet kartera apakšējā vāka aizsargu.



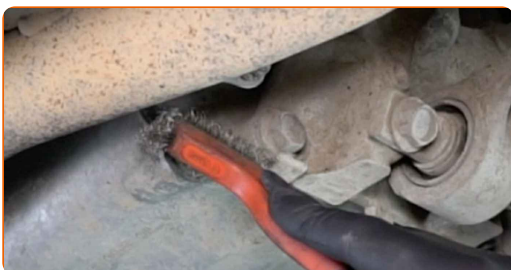
**14**

Novietojiet trauku ar tilpumu vismaz 4 l zem šķidrums notekkatveres.



**15**

Notīriet eļļas notekkatveri. Izmantojiet metāla birsti. Izmantojiet universālu aerosolu.



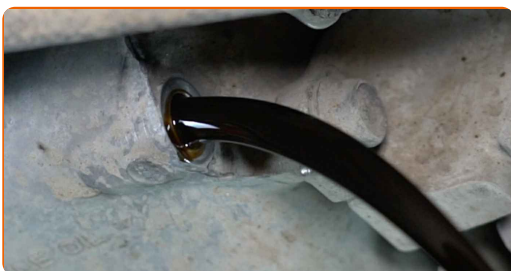
16

Atskrūvējiet iztukšošanas aizbāzni. Izmantojiet mucīņatslēgu Nr 17. Izmantojiet atslēgu ar tarkšķi.



17

Noteciniet atstrādāto eļļu.

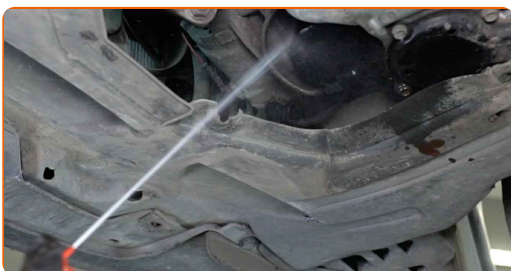


### Maiņa: eļļas un filtru – Honda Civic 8. Ieteikums:

- Esiet uzmanīgs! Eļļa var būt karsta.
- Pagaidiet, kamēr eļļa pilnībā iztek no notekatveres.

18

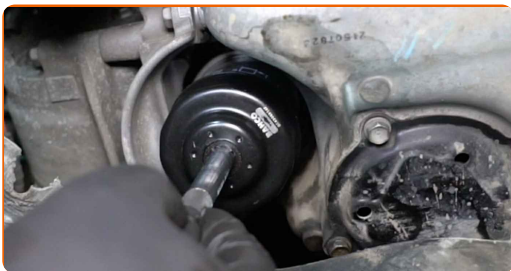
Notīriet eļļas filtru. Izmantojiet universālu aerosolu.





19

Atskrūvējiet eļļas filtru. Izmantojiet 65-14F uzgali. Izmantojiet atslēgu ar tarkšķi.



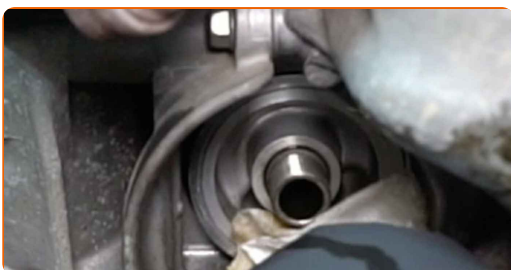
20

Noņemiet eļļas filtru.



21

Notīriet eļļas filtra uzstādījuma vietu. Izmantojiet universālu aerosolu.

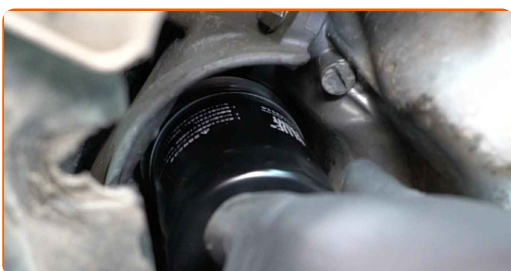


22

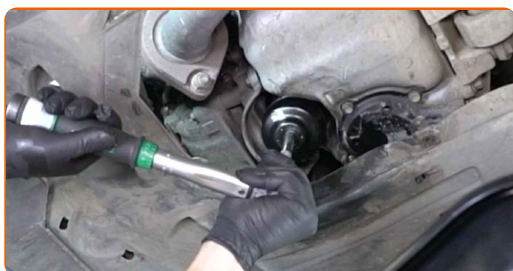
Apstrādājiet jaunā filtra gumijas blīvi ar nelielu svaigas eļļas daudzumu.

23

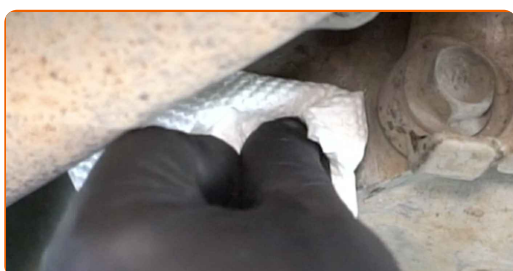
Uzstādiet jaunu eļļas filtru.



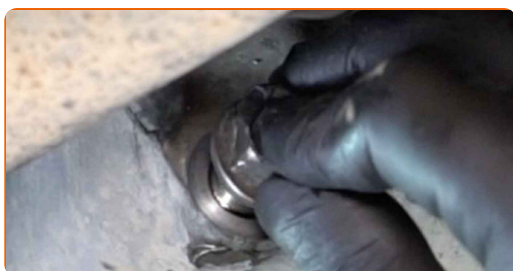
- 24** Pievelciet eļļas filtru. Atcerieties ievērot ieteicamo pievilkšanas momentu. Izmantojiet 65-14F uzgali. Izmantojiet dinamometrisko atslēgu. Griezes moments 18 Nm.



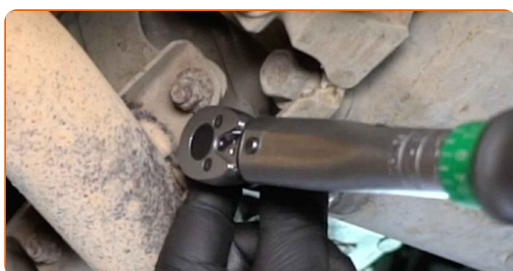
- 25** Notīriet eļļas notekatveri. Izmantojiet universālu aerosolu.



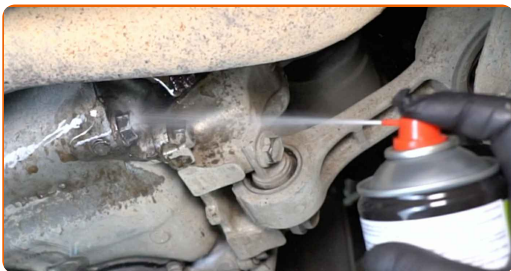
- 26** Notīriet iztukšošanas aizbāzni un uzlieciet uz tā jaunu blīvģredzenu.



- 27** No jauna uzstādiet motoreļļas izliešanas aizbāzni un pievelciet to. Izmantojiet mucīņatslēgu Nr 17. Izmantojiet dinamometrisko atslēgu. Griezes moments 30 Nm.

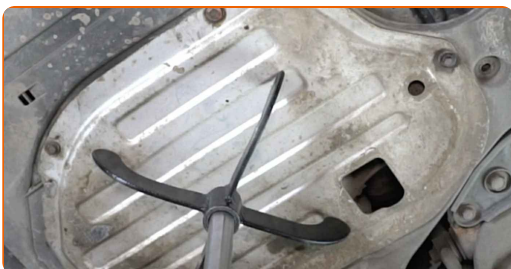


**28** Notīriet eļļas notekkatveri. Izmantojiet universālu aerosolu.

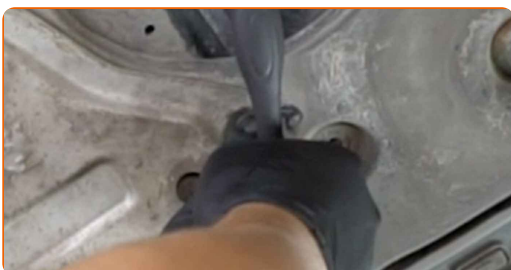


**29** No jauna uzstādiet kartera apakšējā vāka aizsargu.

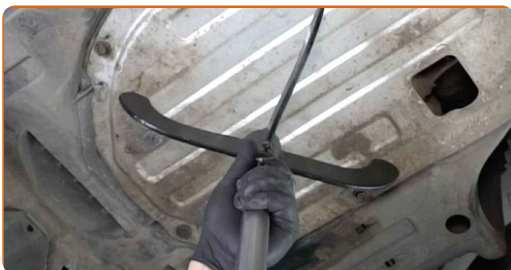
**30** Atbalstiet kartera apakšējā vāka aizsargu. Izmantojiet hidraulisko transmisiju domkratu.



**31** Pieskrūvējiet kartera apakšējā vāka aizsarga stiprinājumus. Izmantojiet mucīņatslēgu Nr 10. Izmantojiet atslēgu ar tarkšķi.



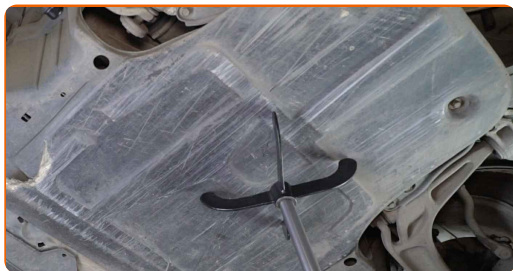
**32** Noņemiet hidraulisko domkratu.



**33** Uzstādiet dzinēja kartera aizsargu.

34

Atbalstiet dzinēja pretšļakatu aizsargu. Izmantojiet hidraulisko transmisiju domkratu.



35

Pievelciet dzinēja kartera aizsarga stiprinājumus. Izmantojiet mucīņatslēgu Nr 10. Izmantojiet atslēgu ar tarkšķi.



36

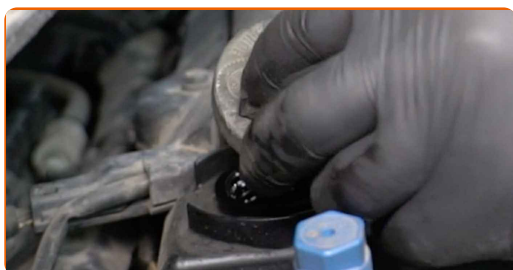
Noņemiet hidraulisko domkratu.

37

Nolaidiet automašīnu.

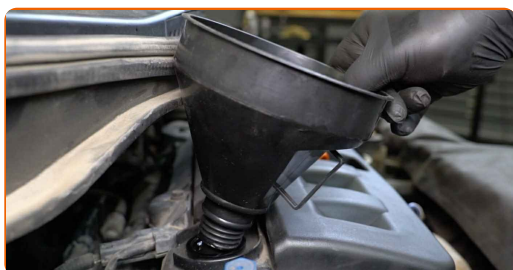
38

Noņemiet eļļas uzpildes vāciņu.



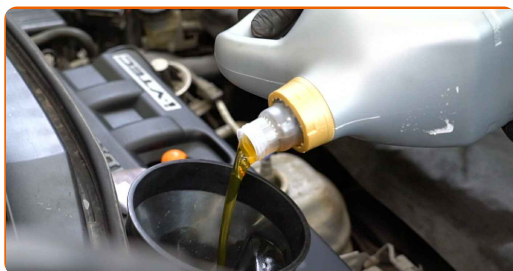
39

Uzstādiet piltuvi.



40

Ielejiet dzinējā eļļu caur eļļas tvertnes kaklu. Nepieciešamais eļļas daudzums - 3,7 litri.

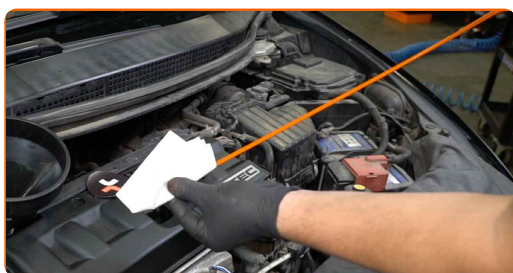


**Maina: eļļas un filtru – Honda Civic 8. Profesionāļi iesaka:**

- Izmantojiet tikai eļļu, ko ieteicis ražotājs.

41

Pārbaudiet eļļas līmeni, izmantojot mērtauti.

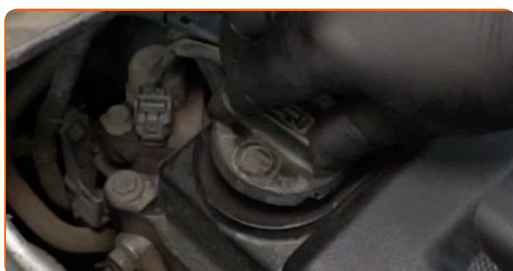


**AUTODOC iesaka:**

- Ja nepieciešams, pielejiet eļļu.
- Eļļas līmenim jābūt starp atzīmēm Min un Max.

42

Uzstādiet eļļas uzpildes vāciņu.



43

Pievelciet eļļas tvertnes kakliņa vāku.



44

Padarbiniet dzinēju pāris minūtes. Pēc dzinēja eļļas spiediena sensora brīdinājuma signāla izdzišanas noslāpējiet dzinēju.

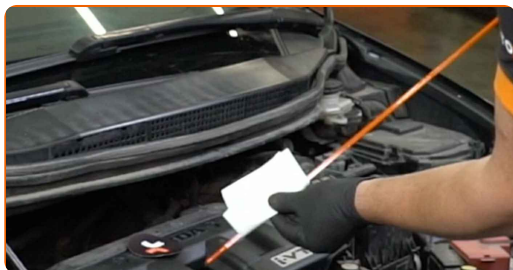


### Maiņa: eļļas un filtru – Honda Civic 8. AUTODOC ekspertu padomi:

- Pievērsiet uzmanību, ka eļļas spiediena sensora brīdinājuma signāls, kas brīdina par nepietiekamu spiedienu eļļas sistēmā, var degt ilgāk nekā parasti. Pēc dažām sekundēm eļļa ieplūdīs visos kanālos un lampiņa izdzisis.

45

Izmantojot mērstieni, 5 minūtes pēc dzinēja noslāpēšanas pārbaudiet eļļas līmeni un pievienojiet eļļu, ja nepieciešams.



**Pievērsiet uzmanību!**

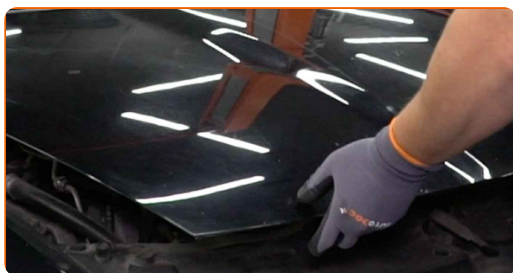
- Eļļas līmenim jābūt starp atzīmēm Min un Max.

**46** Pārbaudiet, vai eļļas tvertnes kakla vāks ir cieši aizskrūvēts.

**47** Pārbaudiet eļļas tvertnes notekatveres un eļļas filtra blīves hermētismu. Ja nepieciešams, pievelciet tos.

**48** Noņemiet aizsargvāku.

**49** Aizveriet dzinēja pārsegu.



**Maiņa: eļļas un filtru – Honda Civic 8. AUTODOC padomi:**

- Lai pasargātu vidi no piesārņojuma, nodotiet izmantotos filtrus īpašos utilizācijas punktos.

**LABI DARĪTS!** 

**SKATĪT VAIRĀK PAMĀCĪBU**

## AUTODOC – AUGSTĀKĀ KVALITĀTE UN AUTODAĻAS PAR PIENĒMAMU CENU TIEŠSAISTĒ

AUTODOC MOBILĀ LIETOTNE: ĶĒRIET IZDEVĪGUS PIEDĀVĀJUMUS,  
VEICOT ĒRTUS PIRKUMUS



**+ AUTODOC**

GET IT ON  
**Google Play**

Download on the  
**App Store**

**Download**

**LIELISKA IZVĒLE REZERVES DAĻĀM JŪSU AUTOMAŠĪNAI**

**IEGĀDĀJIETIES REZERVES DAĻAS HONDA AUTOMAŠĪNAI**

**EĻĻAS FILTRU: PLAŠA IZVELE**



**IZVĒLIETIES REZERVES DAĻAS PRIEKŠ HONDA CIVIC 8**

**HONDA EĻĻAS FILTRU: IEGĀDĀTIES TŪLĪT**

**HONDA CIVIC 8 EĻĻAS FILTRU: LABĀKIE PIEDĀVĀJUMI**

## **ATBILDĪBAS IEROBEŽOJUMS:**

Dokumentā ir ietverti tikai vispārīgi ieteikumi, kas var jums noderēt remontdarbu vai detaļu nomaiņas laikā. "AUTODOC" neuzņemas nekādu atbildību par jebkādiem zaudējumiem, ievainojumiem un mantas bojājumiem, kas gūti remontdarbu vai detaļu nomaiņas procesā sniegtās informācijas nepareizas lietošanas vai nepareizas interpretācijas dēļ.

"AUTODOC" neuzņemas nekādu atbildību par jebkādam iespējamām šajā rokasgrāmatā atrodamām kļūdām un neskaidrībām. Sniegtā informācija ir paredzēta tikai informatīviem nolūkiem un nevar aizstāt speciālistu padomu.

"AUTODOC" neuzņemas nekādu atbildību par nekorektu vai bīstamu remonta iekārtu, instrumentu un autodaļu izmantošanu. "AUTODOC" stingri iesaka būt uzmanīgiem un ievērot drošības noteikumus, veicot remonta vai nomaiņas darbus. Atcerieties: - zemas kvalitātes autodaļu izmantošana negarantē pienācīgu drošības līmeni uz ceļiem.

© Copyright 2023 – viss vietnes saturs, jo īpaši teksti, fotogrāfijas un grafiki ir aizsargāti ar autortiesībām. Visas tiesības, tajā skaitā tiesības kopēt, nodot trešām personām, rediģēt un tulkot, patur "AUTODOC GmbH".