

 **AUTODOC CLUB**

Kā nomainīt: eļļas un
filtru **DACIA LOGAN II** -
nomainīšanas ceļvedis

LĪDZĪGA VIDEO PAMĀCĪBA



Šajā video redzama līdzīgas autodaļas nomaiņas procedūra citā transportlīdzeklī

Uzmanību

Šis maiņas algoritms ir piemērots:
DACIA LOGAN II 1.6 16V, DACIA LOGAN II 1.6

Darbību secība var nedaudz atšķirties atkarībā no automašīnas uzbūves.

Šī pamācība tika izveidota, pamatojoties uz līdzīgas autodaļas nomaiņas procedūru:
RENAULT MEGANE Scenic (JA0/1_) 1.6 16V

**MAIŅA: EĻĻAS UN FILTRU – DACIA LOGAN II.
INSTRUMENTI, KURI VARĒTU NODERĒT:**



- Stieplu suka
- Universāls tīrīšanas aerosols
- Dinamometriskā atslēga
- Kvadrātveida atslēgas uzgalis Nr.8
- Uzgalis - adapteris nr. 74-15F
- Uzgalis - adapteris nr. 76-12F
- Sprūdatslēga
- Piltuve
- Spārna pārklājs

Pirkt instrumentus

Mainā: eļļas un filtru – DACIA LOGAN II. AUTODOC speciālisti iesaka:

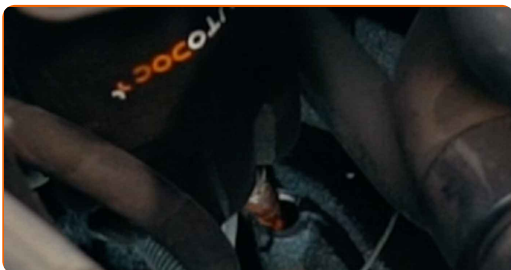
- Nomainiet eļļas filtru ikreiz, kad maināt dzinēja eļļu.
- Izmantojiet cimdus, lai nepieļautu karsta šķidruma nonākšanu uz rokām.
- Lūdzu, ņemiet vērā: visi darbi ar DACIA LOGAN II automašīnu jāveic ar izslēgtu motoru.

VEICIET NOMAIŅU ŠĀDĀ SECĪBĀ:

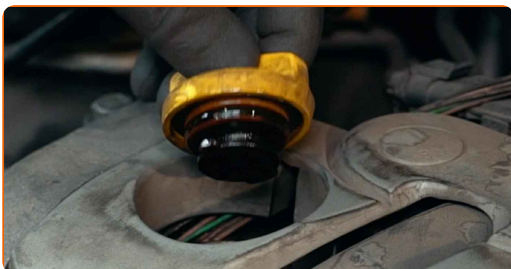
1 Atveriet dzinēja pārsegu.

2 Izmantojiet aizsargu, lai nesabojātu automašīnas krāsojumu un plastmasas detaļas.

3 Pavelciet augšup eļļas mērstieni.



4 Atskrūvējiet eļļas filtra korķi.



5 Paceliet automašīnu ar pacēlāju vai uzbrauciet uz apskates bedres.

Maiņa: eļļas un filtru – DACIA LOGAN II. AUTODOC speciālisti iesaka:

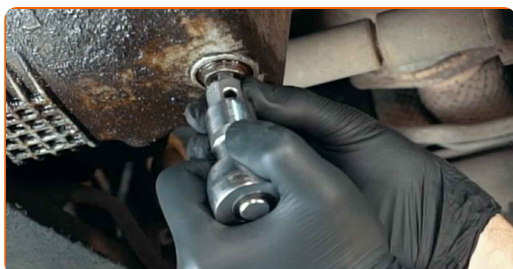
- Transportlīdzeklim jāatrodas horizontālā stāvoklī, taču ja tas ir novietots slīpi, noplūdes aizbāznim jāatrodas zemākajā punktā.

6 Novietojiet trauku ar tilpumu vismaz 5 l zem šķidrums notekkatveres.

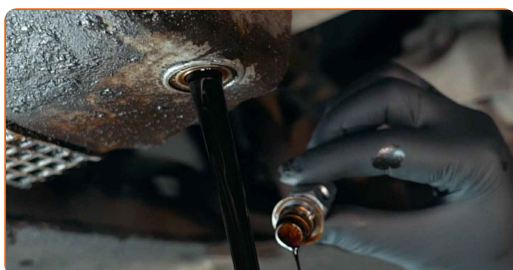


7 Notīriet eļļas notekkatveri. Izmantojiet metāla birsti. Izmantojiet universālu aerosolu.

8 Atskrūvējiet iztukšošanas aizbāzni. Izmantojiet kvadrātveida atslēgas uzgali Nr.8. Izmantojiet atslēgu ar tarkšķi.



9 Noteciniet izmantoto eļļu.



Maiņa: eļļas un filtru – DACIA LOGAN II. Ieteikums:

- Esiet uzmanīgs! Eļļa var būt karsta.
- Pagaidiet, kamēr eļļa pilnībā iztek no notekatveres.

10

Atskrūvējiet eļļas filtru. Izmantojiet 76/12-F uzgali. Izmantojiet atslēgu ar tarkšķi.



11

Notīriet eļļas filtra uzstādījuma vietu. Izmantojiet universālu aerosolu.



12

Apstrādājiet jaunā filtra gumijas blīvi ar nelielu svaigas eļļas daudzumu.



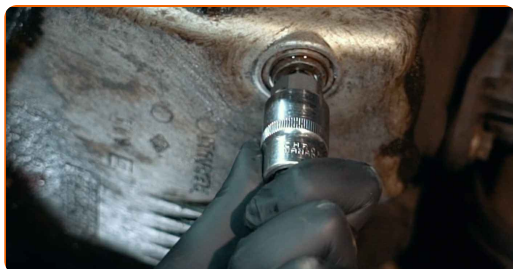
- 13** Pieskrūvējiet jauno filtru tam paredzētajā vietā. Izmantojiet 74/15-F uzgali. Izmantojiet dinamometrisko atslēgu. Pievelciet to ar 20 Nm lielu spēku.



- 14** Notīriet eļļas notekkatveri. Izmantojiet universālu aerosolu.



- 15** Uzskrūvējiet jaunu korķi un pievelciet to. Izmantojiet kvadrātveida atslēgas uzgali Nr.8. Izmantojiet dinamometrisko atslēgu. Griezes moments 28 Nm.



- 16** Notīriet eļļas notekkatveri. Izmantojiet universālu aerosolu.



- 17** Nolaidiet automašīnu.

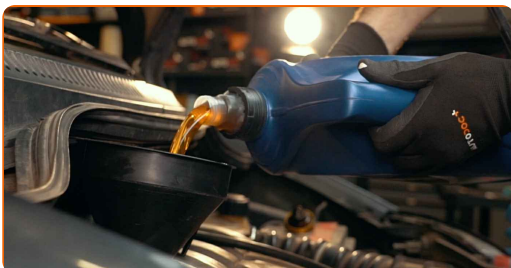
18 Noņemiet eļļas uzpildes atveres vāciņu.



19 Uzstādiet piltuvi.



20 Ielejiet dzinējā jauno eļļu tādā daudzumā, kādu ieteicis autoražotājs.



Maina: eļļas un filtru – DACIA LOGAN II. AUTODOC ekspertu padomi:

- Izmantojiet tikai to eļļu, kuru ieteicis ražotājs.

21 Pārbaudiet eļļas līmeni, izmantojot mērtauti. Ja nepieciešams, pielejiet eļļu.



Pievērsiet uzmanību!

- Eļļas līmenim jābūt starp atzīmēm Min un Max.

22

Uzstādiet eļļas uzpildes atveres vāciņu.



23

Pievelciet eļļas tvertnes kakliņa vāku.

24

Padarbiniet dzinēju pāris minūtes.

25

Pēc dzinēja eļļas spiediena sensora brīdinājuma signāla izdzišanas noslāpējiet dzinēju.

26

Pārbaudiet eļļas līmeni 5 minūtes pēc dzinēja noslāpēšanas, izmantojot mērtausti un pēc nepieciešamības pievienojiet eļļu.



Pievērsiet uzmanību!

- Eļļas līmenim jābūt starp atzīmēm Min un Max.
- Pārbaudiet, vai eļļas tvertnes kakla vāks ir cieši aizskrūvēts.
- Pārbaudiet eļļas tvertnes notekatveres un eļļas filtra blīves hermētismu. Ja nepieciešams, pievelciet tos.

27

Noņemiet aizsargvāku.

28

Aizveriet dzinēja pārsegu.

Maiņa: eļļas un filtru – DACIA LOGAN II. AUTODOC padomi:

- Pievērsiet uzmanību, ka eļļas spiediena sensora brīdinājuma signāls, kas brīdina par nepietiekamu spiedienu eļļas sistēmā, var degt ilgāk nekā parasti. Pēc dažām sekundēm eļļa ieplūdīs visos kanālos un lampiņa izdzīsīs.
- Lai pasargātu vidi no piesārņojuma, nodotiet izmantotos filtrus īpašos utilizācijas punktos.

LABI DARĪTS! 

SKATĪT VAIRĀK PAMĀCĪBU

AUTODOC – AUGSTĀKĀ KVALITĀTE UN AUTODAĻAS PAR PIENĒMAMU CENU TIEŠSAISTĒ

AUTODOC MOBILĀ LIETOTNE: ĶĒRIET IZDEVĪGUS PIEDĀVĀJUMUS, VEICOT ĒRTUS PIRKUMUS



+ AUTODOC

GET IT ON **Google Play**

Download on the **App Store**

Download

LIELISKA IZVĒLE REZERVES DAĻĀM JŪSU AUTOMAŠĪNAI

EĻĻAS FILTRU: PLAŠĀ IZVELE

i ATBILDĪBAS IEROBEŽOJUMS:

Dokumentā ir ietverti tikai vispārīgi ieteikumi, kas var jums noderēt remontdarbu vai detaļu nomaiņas laikā. "AUTODOC" neuzņemas nekādu atbildību par jebkādiem zaudējumiem, ievainojumiem un mantas bojājumiem, kas gūti remontdarbu vai detaļu nomaiņas procesā sniegtās informācijas nepareizas lietošanas vai nepareizas interpretācijas dēļ.

"AUTODOC" neuzņemas nekādu atbildību par jebkādam iespējamām šajā rokasgrāmatā atrodamām kļūdām un neskaidrībām. Sniegtā informācija ir paredzēta tikai informatīviem nolūkiem un nevar aizstāt speciālistu padomu.

"AUTODOC" neuzņemas nekādu atbildību par nekorektu vai bīstamu remonta iekārtu, instrumentu un autodaļu izmantošanu. "AUTODOC" stingri iesaka būt uzmanīgiem un ievērot drošības noteikumus, veicot remonta vai nomaiņas darbus. Atcerieties: - zemas kvalitātes autodaļu izmantošana negarantē pienācīgu drošības līmeni uz ceļiem.

© Copyright 2022 – viss vietnes saturs, jo īpaši teksti, fotogrāfijas un grafiki ir aizsargāti ar autortiesībām. Visas tiesības, tajā skaitā tiesības kopēt, nodot trešām personām, rediģēt un tulkot, patur "AUTODOC GmbH".