

 **AUTODOC CLUB**

Kā nomainīt: aizmugures  
amortizatoru **FORD**  
**FOCUS Sedans (DFW)** -  
nomaiņas ceļvedis

## LĪDZĪGA VIDEO PAMĀCĪBA



Šajā video redzama līdzīgas autodaļas nomaiņas procedūra citā transportlīdzeklī

### **Uzmanību!**

Šis maiņas algoritms ir piemērots:

FORD FOCUS Sedans (DFW) 1.4 16V, FORD FOCUS Sedans (DFW) 1.6 16V, FORD FOCUS Sedans (DFW) 1.8 16V, FORD FOCUS Sedans (DFW) 2.0 16V, FORD FOCUS Sedans (DFW) 1.8 Turbo DI / TDDi, FORD FOCUS Sedans (DFW) 1.8 TDCi

Darbību secība var nedaudz atšķirties atkarībā no automašīnas uzbūves.

Šī pamācība tika izveidota, pamatojoties uz līdzīgas autodaļas nomaiņas procedūru:  
FORD FOCUS (DAW, DBW) 1.8 TDCi

**MAIŅA: AMORTIZATORU – FORD FOCUS SEDANS  
(DFW). INSTRUMENTI, KURI BŪS VAJADZĪGI:**



- Stieplu suka
- WD-40 aerosols
- Bremžu sistēmu tīrītājs
- Vara smērvielā
- Dinamometriskā atslēga
- Kombinētā atslēga Nr 13
- Muciņas uzgalis nr. 15
- Pneimo mucīņa Nr 19
- Amortizatora mucīņu atslēga DD5,2
- Sprūdatslēga
- Krustiņa skrūvgriezis
- Fiksatoru noņēmējs
- Riteņa fiksētājs

**Pirkt instrumentus**

Maiņa: amortizatoru – FORD FOCUS Sedans (DFW). AUTODOC iesaka:

- Abi aizmugurējās balstiekārtas amortizatori jānomaina vienlaicīgi.
- Nomainas procedūra ir identiska gan kreisam, gan labam aizmugurējās balstiekārtas amortizatoram.
- Maiņa: amortizatoru – FORD FOCUS Sedans (DFW). Izmantojiet šo procedūru:

## VEICIET NOMAIŅU ŠĀDĀ SECĪBĀ:

**1** Nobloķējiet riteņus ar fiksētājiem.

**2** Atveriet bagāžas nodalījuma vāku.

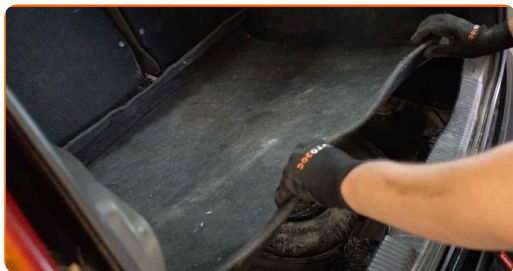
**3** Pārvietojiet salokāmo plauktu un atvienojiet to no fiksatoriem. To veicot, jūs iegūsiet piekļuvi sānu apdares plastmasas paneļiem.



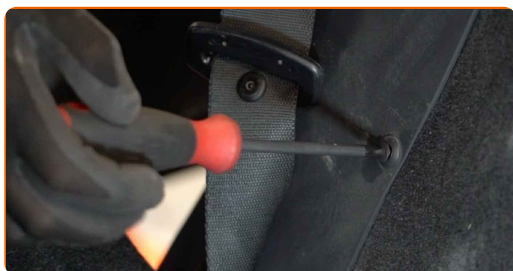
**4** Nolaidiet aizmugurējo sēdekļu atzveltnes.



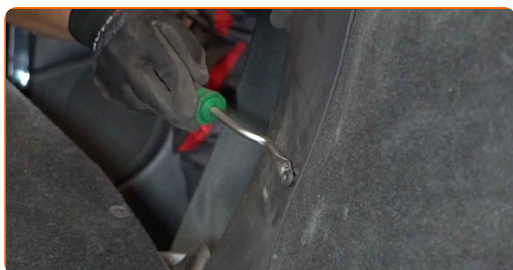
**5** Noņemiet bagāžnieka priekšējo apakšējo apšuvumu.



**6** Atskrūvējiet sānu plastmasas apdares paneļa stiprinājumus. Izmantojiet krustiņu skrūvgriezi.



**7** Izņemiet skavas no sāna plastmasas paneļa. Izmantojiet fiksatoru noņēmēju.



**8** Noņemiet sānu plastmasas paneli.

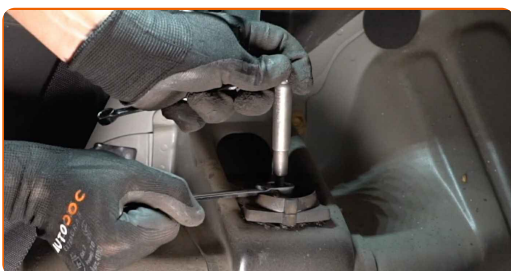
**9** Atvienojiet bagāžnieka sānu apšuvumu.



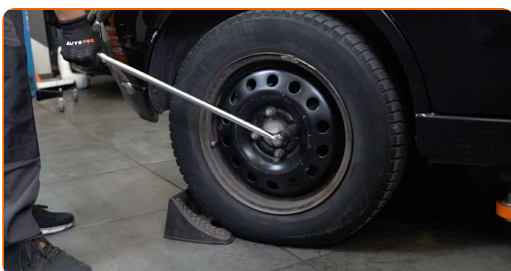
**10** Notīriet amortizatora augšējā balsta stiprinājumus. Izmantojiet metāla birsti. Izmantojiet WD-40 aerosolu.



**11** Atslābiniet amortizatora augšējo stiprinājumu. Izmantojiet kombinēto atslēgu Nr 13. Izmantojiet amortizatora mucīņu atslēgu №DD5,2. Izmantojiet atslēgu ar tarkšķī.

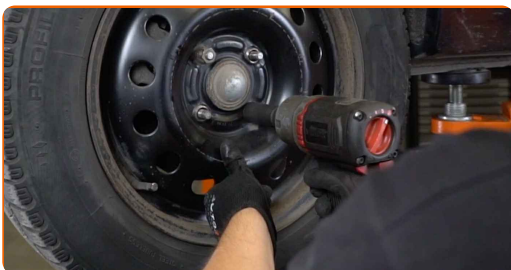


**12** Atskrūvējiet vaļīgāk riteņa stiprinājuma skrūves. Izmantojiet pneimo mucīņu Nr.19



**13** Paceliet priekšējo / aizmugurējo auto pusi un atbalstiet to.

**14** Atskrūvējiet riteņu skrūves.



**AUTODOC iesaka:**

- Svarīgi! Turiet FORD FOCUS Sedans (DFW) riteni, skrūvējot vaļā stiprinājuma skrūves.

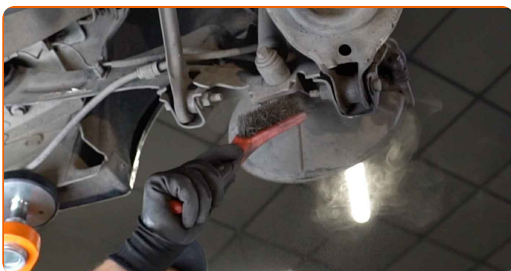
15

Noņemiet riteni.



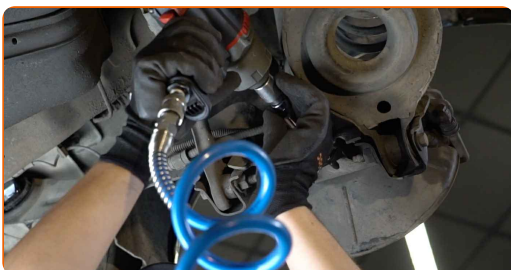
16

Notīriet amortizatora stiprinājumus. Izmantojiet metāla birsti. Izmantojiet WD-40 aerosolu.



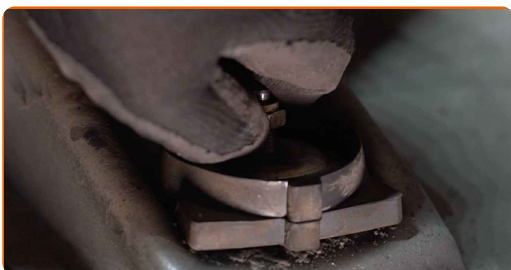
17

Atskrūvējiet amortizatora apakšējo stiprinājumu. Izmantojiet mucīņatslēgu Nr 15. Izmantojiet atslēgu ar tarkšķi.



18

Atskrūvējiet amortizatora augšējo stiprinājumu.

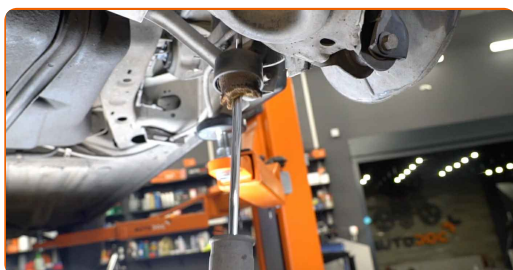


**AUTODOC iesaka:**

- Svarīgi! Lai izvairītos no ievainojumiem, turiet FORD FOCUS Sedans (DFW) amortizatoru, skrūvējot vaļā tā stiprinājumu skrūves.

**19** Izņemiet stiprinājuma skrūvi.

**20** Noņemiet amortizatoru.



**21** Noņemiet amortizatora balstu, putekļu sargu un atsitēju.

**AUTODOC iesaka:**

- Maiņa: amortizatoru – FORD FOCUS Sedans (DFW). Rūpīgi pārbaudiet amortizatora balstu, putekļu aizsargu un gājiena ierobežotāju. Aizvietojiet, ja ir nepieciešams.

**22** Notīriet amortizatora montāžas sēžas. Izmantojiet metāla birsti. Izmantojiet WD-40 aerosolu.





Maiņa: amortizatoru – FORD FOCUS Sedans (DFW). AUTODOC ekspertu padomi:

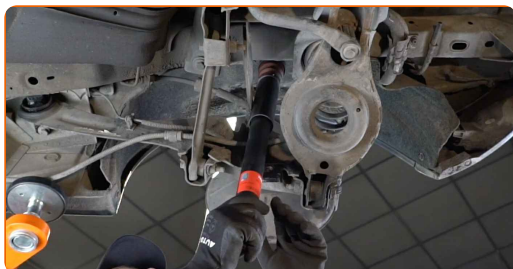
- Pirms jaunā amortizatora uzstādīšanas noteikti pārsūknējiet to 3-5 reizes manuāli.

23

Uzstādiet amortizatora balstu, putekļu sargu un atsitēju uz jaunā amortizatora.

24

Ievietojiet jauno amortizatoru riteņa arkā un nostipriniet to.

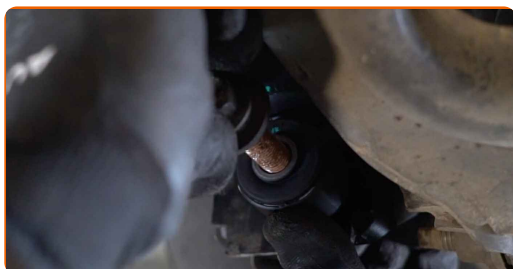


AUTODOC iesaka:

- FORD FOCUS Sedans (DFW) - lai izvairītos no ievainojumiem, turiet amortizatoru, skrūvējot ciet tā stiprinājumu skrūves.

25

Uzstādiet stiprinājuma skrūvi.



**26** Aizskrūvējiet amortizatora apakšējo stiprinājumu. Izmantojiet mucīņatslēgu Nr 15. Izmantojiet atslēgu ar tarkšķi.



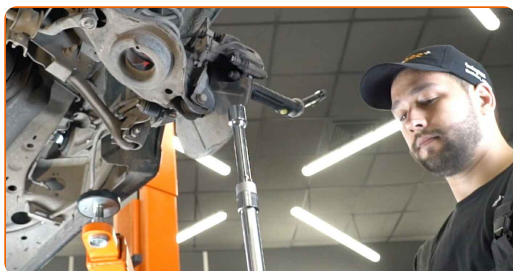
**27** Atbalstiet sviru. Izmantojiet hidraulisko transmisiju domkratu.



**28** Notīriet detaļas un uztriepiet plānu smērvielas kārtiņu uz gultņa sēžas. Izmantojiet mucīņatslēgu Nr 15. Izmantojiet dinamometrisko atslēgu. Griezes moments 85 Nm.



**29** Noņemiet atbalstu no sviras apakšas.



**AUTODOC iesaka:**

- Maiņa: amortizatoru – FORD FOCUS Sedans (DFW). Laidiet transmisijas domkratu zemē gludi un bez raušanas, lai nesabojātu komponentus un mehānismus.

**30** Apstrādājiet amortizatora stiprinājumus. Izmantojiet vara smērvielu.



**31** Apstrādājiet virsmu, kur bremžu disks saskaras ar riteņa disku. Izmantojiet vara smērvielu.



**32** Notīriet bremžu diska virsmu. Izmantojiet bremžu sistēmas tīrītāju.



### AUTODOC iesaka:

- Maiņa: amortizatoru – FORD FOCUS Sedans (DFW). Pēc aerosola uzklāšanas pagaidiet dažas minūtes.

**33** Uzlieciet riepu.

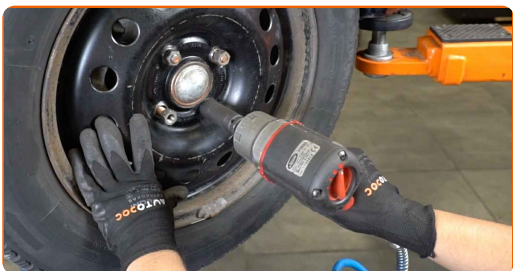


**AUTODOC iesaka:**

- Brīdinājums! Lai izvairītos no ievainojumiem, turiet FORD FOCUS Sedans (DFW) riteņi, skrūvējot atpakaļ riteņa skrūves.

**34**

Aizskruvējiet riteņa stiprinājumu skrūves. Izmantojiet pneimo mucīņu Nr.19



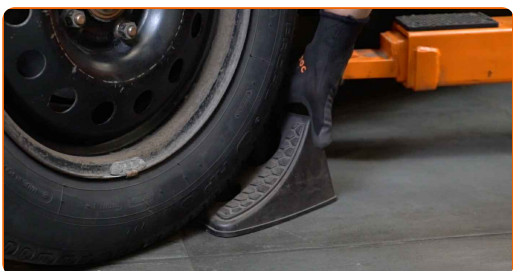
**35**

Nolaidiet auto un pievelciet skrūves krusteniskā veidā. Izmantojiet pneimo mucīņu Nr.19 Izmantojiet dinamometrisko atslēgu. Griezes moments 110 Nm.



**36**

Noņemiet fiksētājus un domkratus.



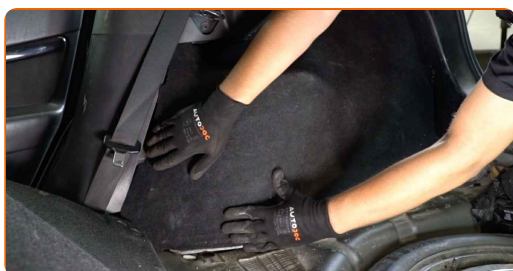
- 37** Pievelciet augšējo amortizatora stiprinājumu. Izmantojiet kombinēto atslēgu Nr 13. Izmantojiet amortizatora mucīņu atslēgu №DD5,2. Izmantojiet dinamometrisko atslēgu. Griezes moments 18 Nm.



- 38** Apstrādājiet amortizatora stiprinājumus. Izmantojiet vara smērvielu.

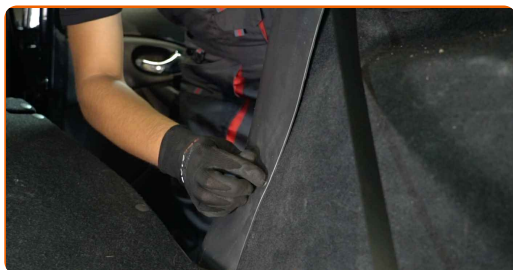


- 39** Pievienojiet bagāžnieka sānu apšuvumu.



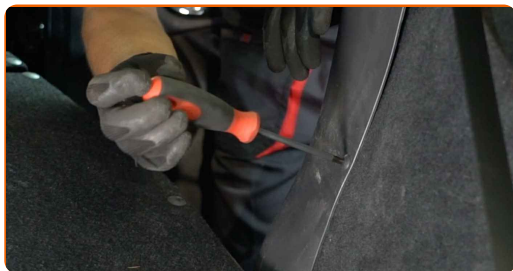
- 40** Uzstādiet sānu plastmasas aizsargpaneli.

- 41** Ielieciet atpakaļ sāna plastmasas paneļa skavas.



42

Pieskrūvējiet sānu plastmasas apdares paneļa stiprinājumus. Izmantojiet krustiņu skrūvgriezi.



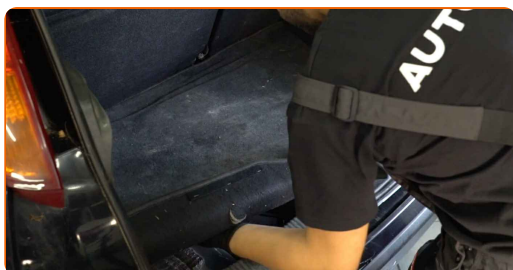
43

Atgrieziet sēdekli tā sākotnējā stāvoklī.



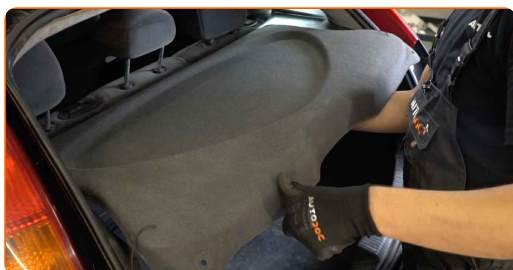
44

Uzstādiet bagāžnieka priekšējo apakšējo apšuvumu.



45

Uzstādiet salokāmo plauktu tā montāžas sēžā.



46

Aizveriet bagāžnieka vāku.

**LABI DARĪTS!** 

**SKATĪT VAIRĀK PAMĀCĪBU**

# AUTODOC – AUGSTĀKĀ KVALITĀTE UN AUTODAĻAS PAR PIENĒMAMU CENU TIEŠSAISTĒ

**AUTODOC MOBILĀ LIETOTNE: ĶERIET IZDEVĪGUS PIEDĀVĀJUMUS, VEICOT ĒRTUS PIRKUMUS**



**+ AUTODOC**

GET IT ON  **Google Play**

 **Download on the App Store**

**Download**

**LIELISKA IZVĒLE REZERVES DAĻĀM JŪSU AUTOMAŠĪNAI**

**AMORTIZATORU: PLAŠA IZVELE**

## **ATBILDĪBAS IEROBEŽOJUMS:**

Dokumentā ir ietverti tikai vispārīgi ieteikumi, kas var jums noderēt remontdarbu vai detaļu nomaiņas laikā. "AUTODOC" neuzņemas nekādu atbildību par jebkādiem zaudējumiem, ievainojumiem un mantas bojājumiem, kas gūti remontdarbu vai detaļu nomaiņas procesā sniegtās informācijas nepareizas lietošanas vai nepareizas interpretācijas dēļ.

"AUTODOC" neuzņemas nekādu atbildību par jebkādām iespējamām šajā rokasgrāmatā atrodamām kļūdām un neskaidrībām. Sniegtā informācija ir paredzēta tikai informatīviem nolūkiem un nevar aizstāt speciālistu padomu.

"AUTODOC" neuzņemas nekādu atbildību par nekorektu vai bīstamu remonta iekārtu, instrumentu un autodaļu izmantošanu. "AUTODOC" stingri iesaka būt uzmanīgiem un ievērot drošības noteikumus, veicot remonta vai nomaiņas darbus. Atcerieties: - zemas kvalitātes autodaļu izmantošana negarantē pienācīgu drošības līmeni uz ceļiem.

© Copyright 2022 – viss vietnes saturs, jo īpaši teksti, fotogrāfijas un grafiki ir aizsargāti ar autortiesībām. Visas tiesības, tajā skaitā tiesības kopēt, nodot trešām personām, rediģēt un tulkot, patur "AUTODOC GmbH".