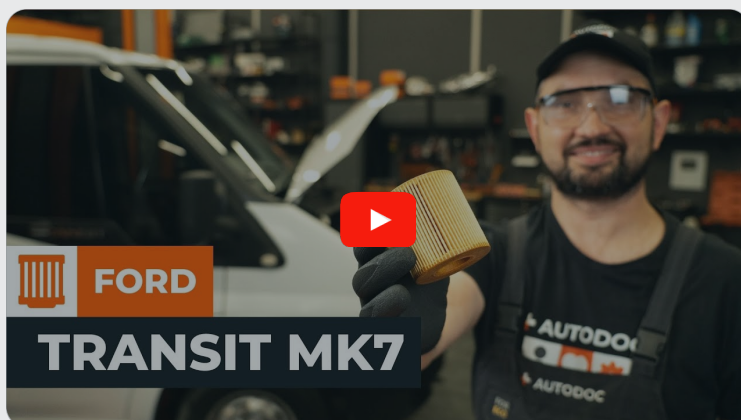


 **AUTODOC CLUB**

Kā nomainīt: eļļas filtrs un  
motoreļļa **FORD Kuga**  
**Mk1 Off-Road** —  
nomaiņas rokasgrāmata

## LĪDZĪGA VIDEO PAMĀCĪBA



Šajā video redzama līdzīgas autodaļas nomaiņas procedūra citā transportlīdzeklī

### Uzmanību

Šis maiņas algoritms ir piemērots:

FORD KUGA I 2.0 TDCi, FORD KUGA I 2.0 TDCi 4x4

Darbību secība var nedaudz atšķirties atkarībā no automašīnas uzbūves.

Šī pamācība tika izveidota, pamatojoties uz līdzīgas autodaļas nomaiņas procedūru:  
FORD TRANSIT Furgons 2.2 TDCi

**MAIŅA: EĻĻAS UN FILTRU – FORD KUGA MK1 OFF-ROAD. INSTRUMENTI, KURI BŪS VAJADZĪGI:**



- Stieplu suka
- Universālais tīrīšanas aerosols
- Dinamometriskā atslēga
- Muciņas uzgalis nr. 13
- Muciņas uzgalis nr. 30
- Sprūdatslēga
- Plakanais skrūvgriezis
- Piltuve
- Eļļas iztukšošanas tvertne
- Spārna pārklājs

**Pirkt instrumentus**

**Maina: eļļas un filtru – FORD Kuga Mk1 Off-Road. AUTODOC speciālisti iesaka:**

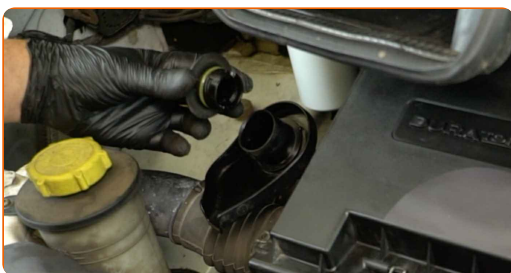
- Nomainiet eļļas filtru ik reizi, veicot motoreļļas maiņu.
- Pirms darba uzsākšanas iesildiet dzinēju, lai samazinātu eļļas viskozitāti.
- Valkājiet cimdus, lai novērstu saskari ar karstu šķidrumu.
- Brīdinājums! Pirms jebkura darba uzsākšanas izslēdziet FORD Kuga Mk1 Off-Road motoru.

## VEICIET NOMAIŅAS DARBĪBAS ŠĀDĀ SECĪBĀ:

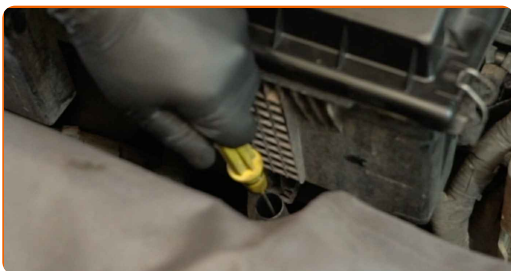
**1** Atveriet dzinēja pārsegu.

**2** Izmantojiet spārna pārklāju, lai nesabojātu automašīnas krāsojumu un plastmasas detaļas.

**3** Noskrūvējiet eļļas uzpildes vāciņu.



**4** Pavelciet eļļas mērstieni uz augšu.



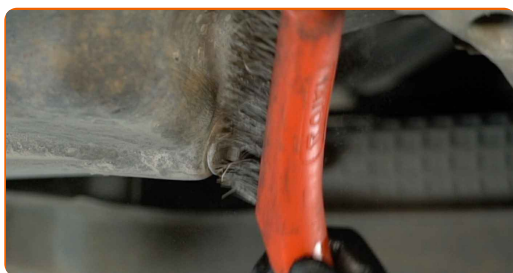
**5** Paceliet automašīnu, izmantojot auto pacēlāju, vai novietojiet to virs apskates bedres.

### Brīdinājums!

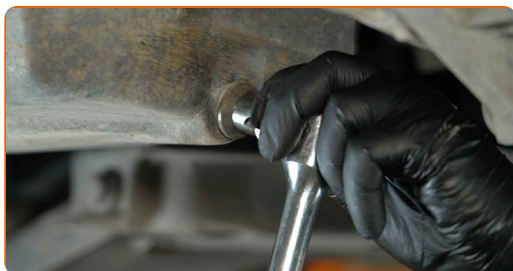
- Transportlīdzeklim jāatrodas horizontālā līmenī, savukārt, ja tas atrodas slīpumā, iztukšošanas aizbāzņim jāatrodas zemākajā punktā.

**6** Zem iztukšošanas atveres novietojiet eļļas iztukšošanas tvertni ar vismaz 7 litru ietilpību.

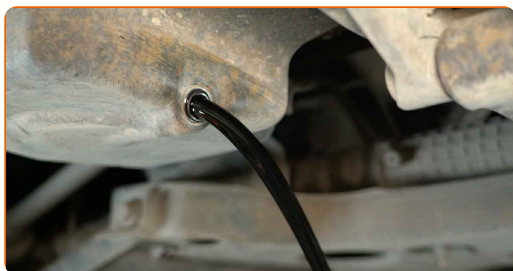
**7** Notīriet kartera vāka iztukšošanas atveres zonu. Izmantojiet stieplu suku. Izmantojiet universālo tīrīšanas aerosolu.



**8** Atskrūvējiet iztukšošanas aizbāzni. Izmantojiet mucīņas uzgali nr. 13. Izmantojiet sprūdatslēgu.



**9** Nolejiet atstrādāto eļļu.



**Uzmanību!**

- Eļļa var būt karsta.
- Pagaidiet, kamēr eļļa ir pilnībā iztecējusi no iztukšošanas atveres.

10

Notīriet eļļas filtra vāciņu. Izmantojiet universālo tīrīšanas aerosolu.



11

Atskrūvējiet filtra vāciņu kopā ar veco filtrēšanas elementu. Izmantojiet mucīņas uzgali nr. 30. Izmantojiet sprūdatslēgu.



**Uzmanību!**

- Eļļa var būt karsta.

12

Izņemiet filtrējošo elementu no filtra vāciņa. Noņemiet veco blīvgredzenu no eļļas filtra vāciņa. Izmantojiet plakano skrūvgriezi.



13

Noņemiet blīvģredzenu no iztukšošanas aizbāžņa. Izmantojiet plakano skrūvgriezi.



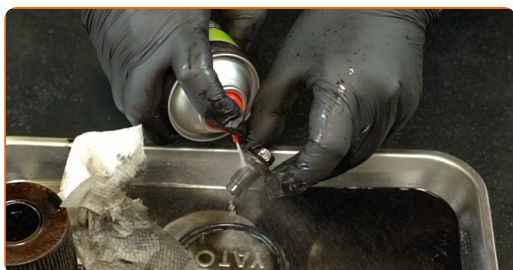
14

Notīriet eļļas filtra vāciņu. Izmantojiet universālo tīrīšanas aerosolu.



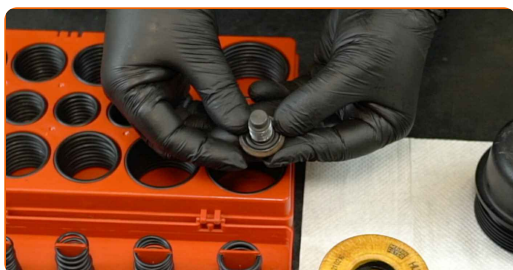
15

Notīriet iztukšošanas aizbāzni. Izmantojiet universālo tīrīšanas aerosolu.



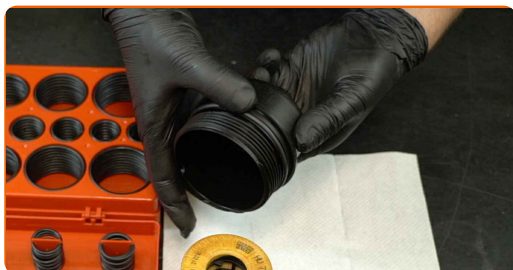
16

Uzstādiet jaunu blīvģredzenu uz iztukšošanas aizbāžņa.



17

Uzstādiet jaunu blīvģredzenu uz eļļas filtra vāciņa.





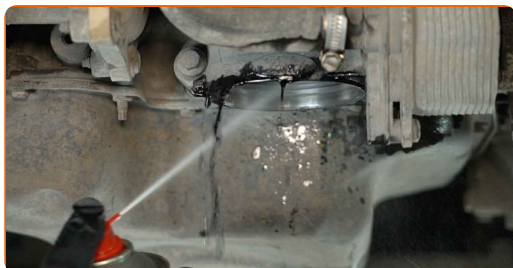
**18** Ieļļojiet jauno blīvredzenu ar nelielu daudzumu svaigas eļļas.



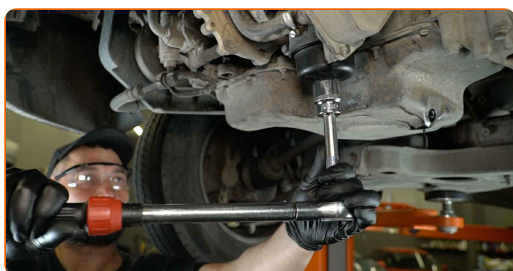
**19** Uzstādiet jauno filtrējošo elementu eļļas filtra vāciņā.



**20** Notīriet eļļas filtra montāžas sēžu. Izmantojiet universālo tīrīšanas aerosolu.



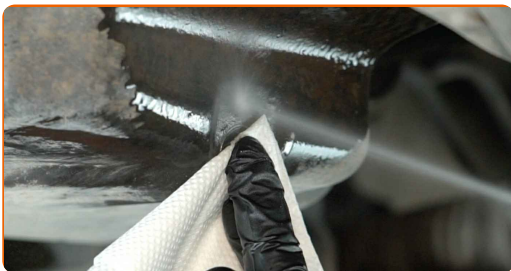
**21** Uzstādiet eļļas filtra vāciņu un pieskrūvējiet to. Izmantojiet mucīņas uzgali nr. 30. Izmantojiet dinamometrisko atslēgu. Pievilkšanas griezes moments: 20 N·m.





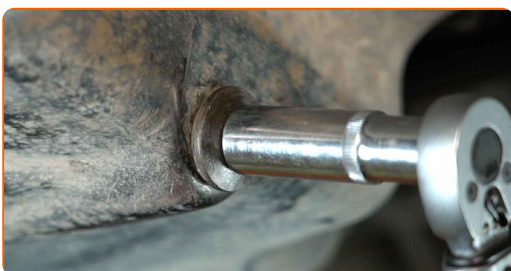
22

Notīriet kartera vāka iztukšošanas atveres zonu. Izmantojiet universālo tīrīšanas aerosolu.



23

Ieskrūvējiet iztukšošanas aizbāzni un pievelciet to. Izmantojiet mucīņas uzgali nr. 13. Izmantojiet dinamometrisko atslēgu. Pievilkšanas griezes moments: 23 N·m.

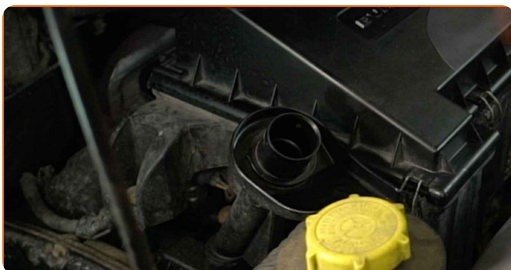


24

Nolaidiet automašīnu atpakaļ uz zemes.

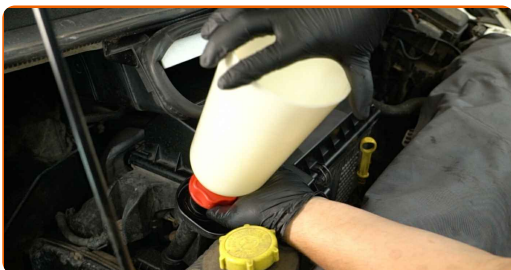
25

Noņemiet eļļas uzpildes vāciņu.



26

Ievietojiet piltuvi.



27

Ielejiet eļļu dzinējā caur uzpildes kakliņu. Nepieciešamais eļļas daudzums: 6,14 l.



### Svarīgi!

- Izmantojiet ražotāja ieteikto eļļu.

28

Pārbaudiet eļļas līmeni, izmantojot mērstieni.



Maiņa: eļļas un filtru – FORD Kuga Mk1 Off-Road. AUTODOC iesaka:

- Eļļas līmenim jāatrodas starp atzīmēm „Min” un „Max”.
- Ja nepieciešams, papildiniet eļļu.

29

Izņemiet piltuvi un aizskrūvējiet eļļas uzpildes vāciņu.



**30** Padarbiniet dzinēju dažas minūtes.

**Maiņa: eļļas un filtru – FORD Kuga Mk1 Off-Road. AUTODOC ekspertu padomi:**

- Eļļas spiediena brīdinājuma signāllampiņa, kas liecina par nepietiekamu spiedienu eļļošanas sistēmā, var degt ilgāk nekā parasti. Pēc dažām sekundēm eļļa piepildīs visus kanālus, un signāllampiņa nodzīsīs.

**31** Pārbaudiet eļļas līmeni ar mērstieni 5 minūtes pēc dzinēja izslēgšanas un, ja nepieciešams, papildiniet eļļu.



**Brīdinājums!**

- Eļļas līmenim jāatrodas starp atzīmēm „Min” un „Max”.

**32** Pārlicinieties, ka eļļas uzpildes vāciņš ir pienācīgi pievilkts. Pārbaudiet vītņotā iztukšošanas atveres aizbāžņa un eļļas filtra blīves hermētiskumu. Ja nepieciešams, uzmanīgi pievelciet tos.



**33** Noņemiet spārna pārklāju.

34

Aizveriet dzinēja pārsegu.

## AUTODOC ieteikumi:

- Lai aizsargātu vidi no piesārņojuma, izmantotos filtrus un atstrādāto eļļas noteikti utilizējiet speciālos savākšanas punktus.

**LABI DARĪTS!** **SKATĪT VAIRĀK PAMĀCĪBU**

# AUTODOC – AUGSTĀKĀ KVALITĀTE UN AUTODAĻAS PAR PIENEMAMU CENU TIEŠSAISTĒ

**AUTODOC MOBILĀ LIETOTNE: ĶĒRIET IZDEVĪGUS PIEDĀVĀJUMUS, VEICOT ĒRTUS PIRKUMUS**



**+ AUTODOC**

GET IT ON **Google Play**

Download on the **App Store**

**Download**

**LIELISKA IZVĒLE REZERVES DAĻĀM JŪSU AUTOMAŠĪNAI**

**EĻĻAS FILTRU: PLAŠĀ IZVELE**

## **i ATBILDĪBAS IEROBEŽOJUMS:**

Dokumentā ir ietverti tikai vispārīgi ieteikumi, kas var jums noderēt remontdarbu vai detaļu nomaiņas laikā. "AUTODOC" neuzņemas nekādu atbildību par jebkādiem zaudējumiem, ievainojumiem un mantas bojājumiem, kas gūti remontdarbu vai detaļu nomaiņas procesā sniegtās informācijas nepareizas lietošanas vai nepareizas interpretācijas dēļ.

"AUTODOC" neuzņemas nekādu atbildību par jebkādām iespējamām šajā rokasgrāmatā atrodamām kļūdām un neskaidrībām. Sniegtā informācija ir paredzēta tikai informatīviem nolūkiem un nevar aizstāt speciālistu padomu.

"AUTODOC" neuzņemas nekādu atbildību par nekorektu vai bīstamu remonta iekārtu, instrumentu un autodaļu izmantošanu. "AUTODOC" stingri iesaka būt uzmanīgiem un ievērot drošības noteikumus, veicot remonta vai nomaiņas darbus. Atcerieties: - zemas kvalitātes autodaļu izmantošana negarantē pienācīgu drošības līmeni uz ceļiem.

© Copyright 2023 – viss vietnes saturs, jo īpaši teksti, fotogrāfijas un grafiki ir aizsargāti ar autortiesībām. Visas tiesības, tajā skaitā tiesības kopēt, nodot trešām personām, rediģēt un tulkot, patur "AUTODOC SE".