

 **AUTODOC CLUB**

Kā nomainīt: eļļas un
filtru **FORD Mondeo Mk4**
Van / Universālis -
nomaiņas ceļvedis

LĪDZĪGA VIDEO PAMĀCĪBA



Šajā video redzama līdzīgas autodaļas nomaiņas procedūra citā transportlīdzeklī

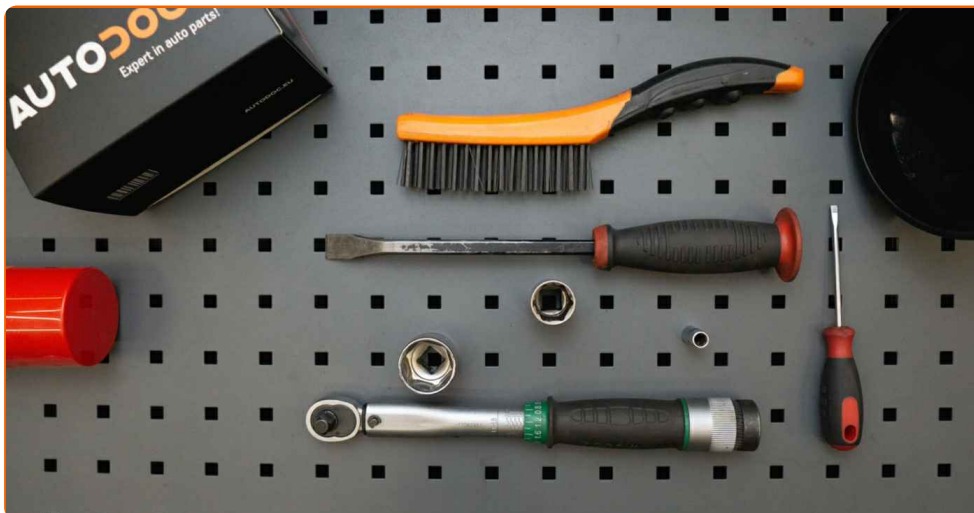
Uzmanību!

Šis maiņas algoritms ir piemērots:
FORD Mondeo Mk4 Van / Universālis 1.6 TDCi

Darbību secība var nedaudz atšķirties atkarībā no automašīnas uzbūves.

Šī pamācība tika izveidota, pamatojoties uz līdzīgas autodaļas nomaiņas procedūru:
FORD Fiesta Mk6 Hatchback (JA8, JR8) 1.6 TDCi

MAIŅA: EĻĻAS UN FILTRU – FORD MONDEO MK4 VAN / UNIVERSĀLIS. INSTRUMENTI, KURI VARĒTU NODERĒT:



- Stieplu suka
- Universāls tīrīšanas aerosols
- Muciņas uzgalis nr. 7
- Muciņas uzgalis nr. 21
- Muciņas uzgalis nr. 27
- Sprūdatslēga
- Dinamometriskā atslēga
- Plakanais Skrūvgriezis
- Lauznis
- Eļļas savākšanas trauks
- Piltuve
- Mikrošķiedras salvete
- Spārna pārklājs

Pirkt instrumentus

Maina: eļļas un filtru – FORD Mondeo Mk4 Van / Universālis. Profesionāļi iesaka:

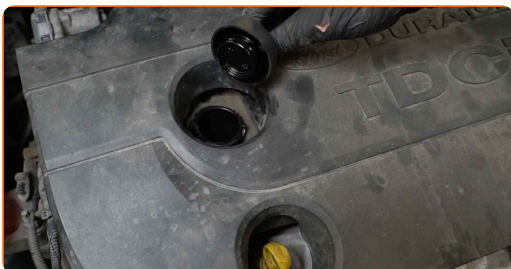
- Nomainiet eļļas filtru ikreiz, kad maināt dzinēja eļļu.
- Izmantojiet cimdus, lai nepieļautu karsta šķidruma nonākšanu uz rokām.
- Lūdzu, ņemiet vērā: visi darbi ar FORD Mondeo Mk4 Van / Universālis automašīnu jāveic ar izslēgtu motoru.

VEICIET NOMAIŅU ŠĀDĀ SECĪBĀ:

1 Atveriet dzinēja pārsegu.

2 Izmantojiet aizsargu, lai nesabojātu automašīnas krāsojumu un plastmasas detaļas.

3 Atskrūvējiet eļļas filtra korķi.



4 Paceliet automašīnu ar pacelāju vai uzbrauciet uz apskates bedres.

Maina: eļļas un filtru – FORD Mondeo Mk4 Van / Universālis. AUTODOC speciālisti iesaka:

- Transportlīdzeklim jāatrodas horizontālā stāvoklī, taču ja tas ir novietots slīpi, noplūdes aizbāznim jāatrodas zemākajā punktā.
- Visus darbus ir jāveic, kad dzinējs ir izslēgts.

5

Novietojiet trauku ar tilpumu vismaz 5 l zem šķidrums notekkatveres.



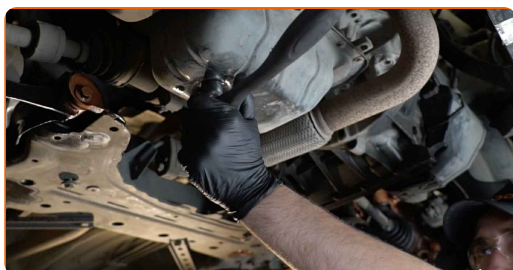
6

Notīriet eļļas notekkatveri. Izmantojiet metāla birsti. Izmantojiet universālu aerosolu.



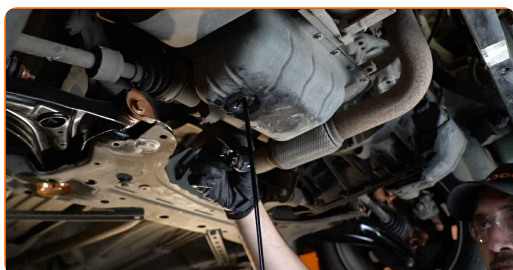
7

Atskrūvējiet iztukšošanas aizbāzni. Izmantojiet mucīņatslēgu Nr 21. Izmantojiet atslēgu ar tarkšķi.



8

Noteciniet izmantoto eļļu.

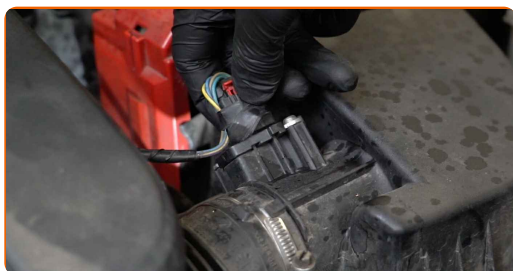


Mainā: eļļas un filtru – FORD Mondeo Mk4 Van / Universālis. Ieteikums:

- Esiet uzmanīgs! Eļļa var būt karsta.
- Pagaidiet, kamēr eļļa pilnībā iztek no notekatveres.

9

Atvienojiet gaisa daudzuma sensora savienojumu.



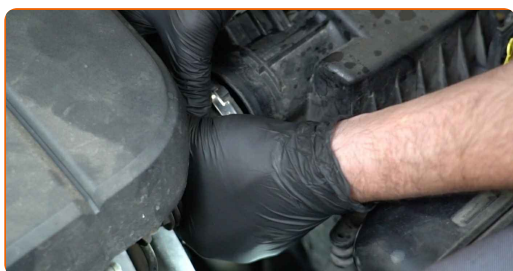
10

Atvienojiet gaisa ieplūdes caurules stiprinājuma skavu. Izmantojiet mucīņatslēgu Nr 7. Izmantojiet atslēgu ar tarkšķi.

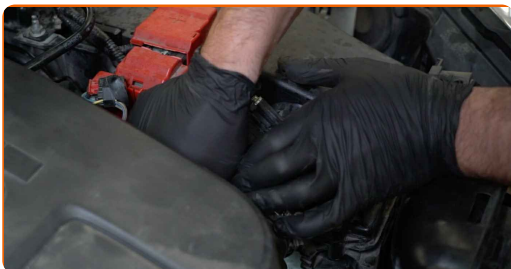


11

Noņemiet gaisa ieplūdes cauruli. Izmantojiet montāžas sviru.



12 Atvienojiet kartera gažu ventilācijas caurules no gaisa vada.



13 Noņemiet gaisa filtra korpusu.



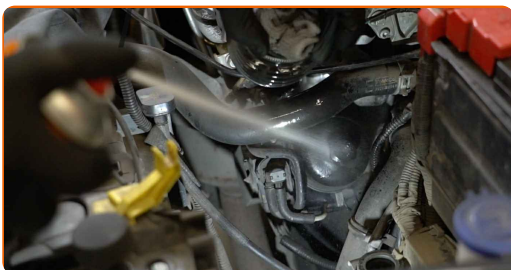
14 Pārsedziet gaisa ieplūdes cauruli ar mikrošķiedras drānu, lai nepieļautu netīrumu un putekļu iekļūšanu sistēmā.



15 Sagatavojiet konteineru vecajam eļļas filtram.



16 Notīriet eļļas filtra korpusa vāku. Izmantojiet universālu aerosolu.



- 17** Atskrūvējiet filtra korpusa vāku kopā ar veco filtrējošo elementu. Izmantojiet mucīnatslēgu Nr 27. Izņemiet atslēgu ar tarkšķī.



- 18** Novietojiet veco eļļas filtru traukā.



AUTODOC iesaka:

- Piepaceliet konteineru. Eļļa sāks uzreiz tecēt ārā, kad Jūs noņemsiet eļļas filtru.

- 19** Noņemiet eļļas filtra vāka blīvģredzenu. Izmantojiet plakano skrūvgriezi.



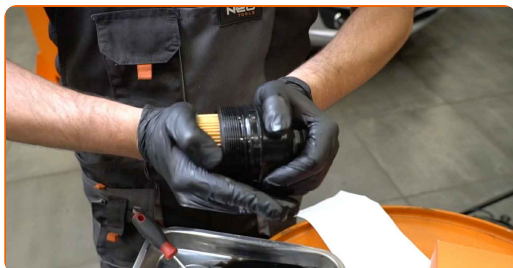
20 Atvienojiet eļļas filtru no filtra vāciņa.



21 Notīriet eļļas filtra korpusa vāku. Izmantojiet universālu aerosolu.



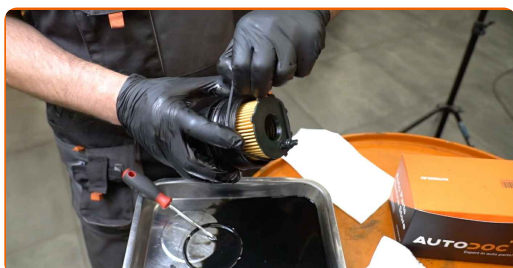
22 Uzstādiet jaunu eļļas filtru montāžas vietā uz filtra vāka.



Maina: eļļas un filtru – FORD Mondeo Mk4 Van / Universālis. AUTODOC speciālisti iesaka:

- Pārliecinieties, ka pareizi uzstādāt filtru. Nesajauciet detaļas puses.

23 Uzstādiet jaunu blīvgredzenu montāžas vietā uz filtra vāka.



24

Apstrādājiet jaunā filtra gumijas blīvi ar nelielu svaigas eļļas daudzumu.



25

Uzstādiet jaunu eļļas filtra korpusa vāku un nostipriniet to. Izmantojiet mucīņatslēgu Nr 27. Izmantojiet dinamometrisko atslēgu. Griezes moments 25 Nm.



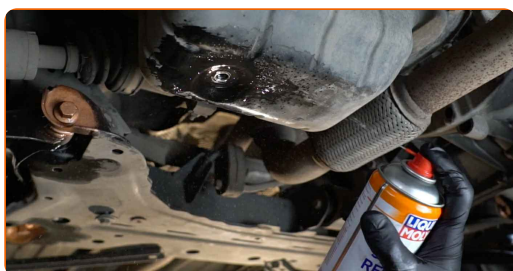
26

Notīriet eļļas filtra korpusa vāku. Izmantojiet universālu aerosolu.

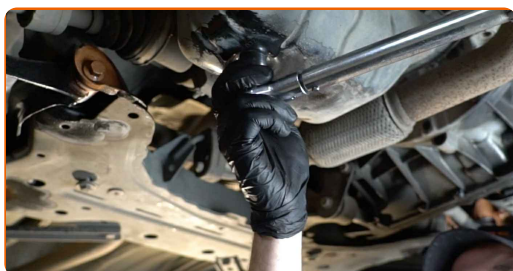


27

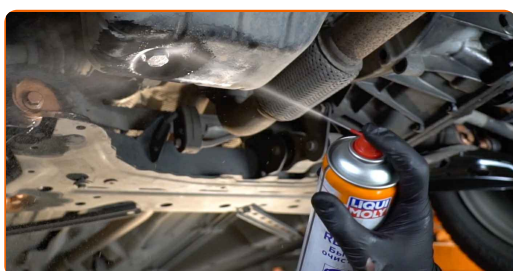
Notīriet eļļas notekkatveri.



- 28** Uzskrūvējiet jaunu korķi un pievelciet to. Izmantojiet mucīņatslēgu Nr 21. Izmantojiet dinamometrisko atslēgu. Griezes moments 28 Nm.

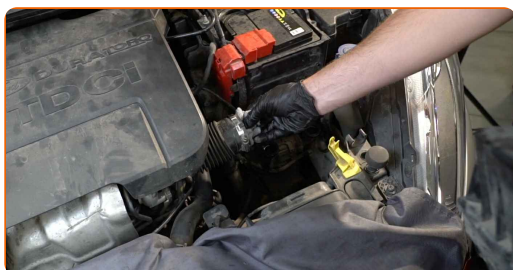


- 29** Notīriet eļļas notekatveri. Izmantojiet universālu aerosolu.

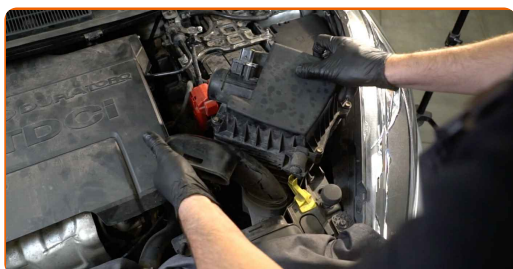


- 30** Nolaidiet automašīnu.

- 31** Noņemiet mikrošķiedras drānu no gaisa ieplūdes caurules.



- 32** No jauna uzstādiet gaisa filtra korpusu.



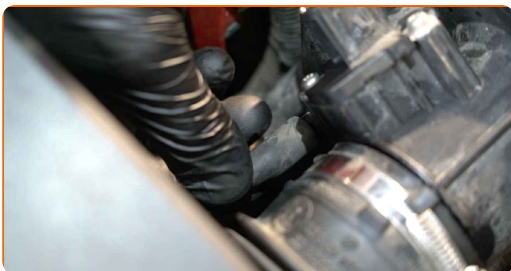
33 Uzstādiet gaisa ieplūdes cauruli un nostipriniet to.



34 Nostipriniet skavu uz gaisa ieplūdes caurules. Izmantojiet mucīnatslēgu Nr 7. Izmantojiet atslēgu ar tarkšķi.



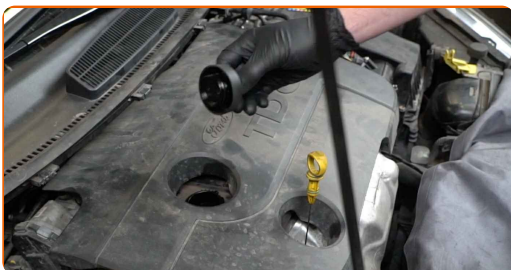
35 Pievienojiet kartera gāzu ventilācijas caurules pie gaisa vada.



36 Pievienojiet gaisa daudzuma sensora savienojumu.



37 Noņemiet eļļas uzpildes atveres vāciņu.



38

Uzstādiet piltuvi.



39

Ielejiet dzinējā jauno eļļu tādā daudzumā, kādu ieteicis autoražotājs.



Maina: eļļas un filtru – FORD Mondeo Mk4 Van / Universālis. AUTODOC iesaka:

- Izmantojiet tikai to eļļu, kuru ieteicis ražotājs.

40

Pārbaudiet eļļas līmeni, izmantojot mērtasti. Ja nepieciešams, pielejiet eļļu.



Pievērsiet uzmanību!

- Eļļas līmenim jābūt starp atzīmēm Min un Max.

41 Uzstādiet eļļas uzpildes atveres vāciņu.

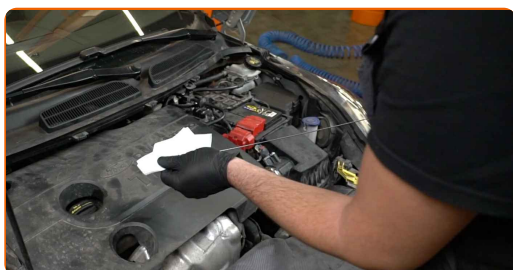


42 Pievelciet eļļas tvertnes kakliņa vāku.



43 Padarbiniet dzinēju pāris minūtes. Pēc dzinēja eļļas spiediena sensora brīdinājuma signāla izdzišanas noslāpējiet dzinēju.

44 Pārbaudiet eļļas līmeni 5 minūtes pēc dzinēja noslāpēšanas, izmantojot mērtauti un pēc nepieciešamības pievienojiet eļļu.



Pievērsiet uzmanību!

- Eļļas līmenim jābūt starp atzīmēm Min un Max.
- Pārbaudiet, vai eļļas tvertnes kakla vāks ir cieši aizskrūvēts.
- Pārbaudiet eļļas tvertnes notekatveres un eļļas filtra blīves hermētismu. Ja nepieciešams, pievelciet tos.

45 Noņemiet aizsargvāku.

46 Aizveriet dzinēja pārsegu.

Mainīta: eļļas un filtru – FORD Mondeo Mk4 Van / Universālis. Profesionāji iesaka:

- Pievērsiet uzmanību, ka eļļas spiediena sensora brīdinājuma signāls, kas brīdina par nepietiekamu spiedienu eļļas sistēmā, var degt ilgāk nekā parasti. Pēc dažām sekundēm eļļa ieplūdīs visos kanālos un lampiņa izdzisis.
- Lai pasargātu vidi no piesārņojuma, nodotiet izmantotos filtrus īpašos utilizācijas punktus.

LABI DARĪTS! 

SKATĪT VAIRĀK PAMĀCĪBU

AUTODOC – AUGSTĀKĀ KVALITĀTE UN AUTODAĻAS PAR PIENĒMAMU CENU TIEŠSAISTĒ

AUTODOC MOBILĀ LIETOTNE: ĶĒRIET IZDEVĪGUS PIEDĀVĀJUMUS, VEICOT ĒRTUS PIRKUMUS



+ AUTODOC

GET IT ON **Google Play**

Download on the **App Store**

Download

LIELISKA IZVĒLE REZERVES DAĻĀM JŪSU AUTOMAŠĪNAI

EĻĻAS FILTRU: PLAŠĀ IZVELE

i ATBILDĪBAS IEROBEŽOJUMS:

Dokumentā ir ietverti tikai vispārīgi ieteikumi, kas var jums noderēt remontdarbu vai detaļu nomaiņas laikā. "AUTODOC" neuzņemas nekādu atbildību par jebkādiem zaudējumiem, ievainojumiem un mantas bojājumiem, kas gūti remontdarbu vai detaļu nomaiņas procesā sniegtās informācijas nepareizas lietošanas vai nepareizas interpretācijas dēļ.

"AUTODOC" neuzņemas nekādu atbildību par jebkādam iespējamām šajā rokasgrāmatā atrodamām kļūdām un neskaidrībām. Sniegtā informācija ir paredzēta tikai informatīviem nolūkiem un nevar aizstāt speciālistu padomu.

"AUTODOC" neuzņemas nekādu atbildību par nekorektu vai bīstamu remonta iekārtu, instrumentu un autodaļu izmantošanu. "AUTODOC" stingri iesaka būt uzmanīgiem un ievērot drošības noteikumus, veicot remonta vai nomaiņas darbus. Atcerieties: - zemas kvalitātes autodaļu izmantošana negarantē pienācīgu drošības līmeni uz ceļiem.

© Copyright 2022 – viss vietnes saturs, jo īpaši teksti, fotogrāfijas un grafiki ir aizsargāti ar autortiesībām. Visas tiesības, tajā skaitā tiesības kopēt, nodot trešām personām, rediģēt un tulkot, patur "AUTODOC GmbH".