

# **AUTODOC CLUB**

Kā nomainīt: eļļas un  
filtru **FORD Transit  
Custom V362 Van (FY,  
FZ)** - nomaiņas ceļvedis

## LĪDZĪGA VIDEO PAMĀCĪBA



Šajā video redzama līdzīgas autodaļas nomaiņas procedūra citā transportlīdzeklī

### Uzmanību

Šis maiņas algoritms ir piemērots:

FORD Transit Custom V362 Van (FY, FZ) 1.0 EcoBoost PHEV

Darbību secība var nedaudz atšķirties atkarībā no automašīnas uzbūves.

Šī pamācība tika izveidota, pamatojoties uz līdzīgas autodaļas nomaiņas procedūru:  
FORD MONDEO III Sedans (B4Y) 2.0 16V

**MAIŅA: EĻĻAS UN FILTRU – FORD TRANSIT CUSTOM  
V362 VĀN (FY, FZ). INSTRUMENTI, KURI VARĒTU  
NODERĒT:**



- Stieplu suka
- Universāls tīrīšanas aerosols
- Dinamometriskā atslēga
- Muciņas uzgalis nr. 21
- Uzqālis - adapteris 76-14F
- Sprūdatslēga
- Piltuve
- Trauks šķidrumiem
- Spārna pārklājs

**Pirkt instrumentus**

Maiņa: eļļas un filtru – FORD Transit Custom V362 Van (FY, FZ). AUTODOC iesaka:

- Nomainiet eļļas filtru ikreiz, kad maināt dzinēja eļļu.
- Izmantojiet cimdus, lai nepieļautu karsta šķidruma nonākšanu uz rokām.
- Lūdzu, ņemiet vērā: visi darbi ar FORD Transit Custom V362 Van (FY, FZ) automašīnu jāveic ar izslēgtu motoru.

## VEICIET NOMAIŅU ŠĀDĀ SECĪBĀ:

**1** Atveriet dzinēja pārsegu.

**2** Izmantojiet aizsargu, lai nesabojātu automašīnas krāsojumu un plastmasas detaļas.

**3** Atskrūvējiet eļļas filtra korķi.



**4** Pavelciet augšup eļļas mērstieni.



**5** Paceliet automašīnu ar pacēlāju vai uzbrauciet uz apskates bedres.

**Maiņa: eļļas un filtru – FORD Transit Custom V362 Van (FY, FZ). AUTODOC ekspertu padomi:**

- Transportlīdzeklim jāatrodas horizontālā stāvoklī, taču ja tas ir novietots slīpi, noplūdes aizbāznim jāatrodas zemākajā punktā.
- Veiciet darbus tad, kad dzinējs ir atdzisis.

**6**

Novietojiet trauku ar tilpumu vismaz 5 l zem šķidrums notekkatveres.



**7**

Notīriet eļļas notekkatveri. Izmantojiet metāla birsti. Izmantojiet universālu aerosolu.



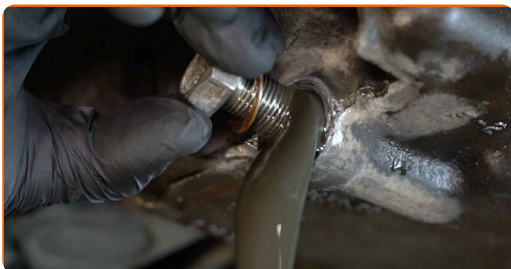
**8**

Atskrūvējiet iztukšošanas aizbāzni. Izmantojiet mucīnatslēgu Nr 21. Izmantojiet atslēgu ar tarkšķi.



9

Noteciniet izmantoto eļļu.

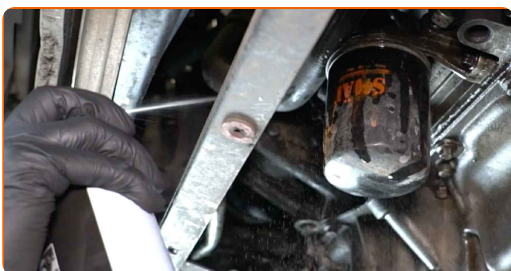


Maiņa: eļļas un filtru – FORD Transit Custom V362 Van (FY, FZ). AUTODOC iesaka:

- Esiet uzmanīgs! Eļļa var būt karsta.

10

Notīriet eļļas filtru. Izmantojiet universālu aerosolu.



11

Atskrūvējiet eļļas filtru. Izmantojiet 76-14F uzgali. Izmantojiet atslēgu ar tarkšķi.



12

Noņemiet eļļas filtru.

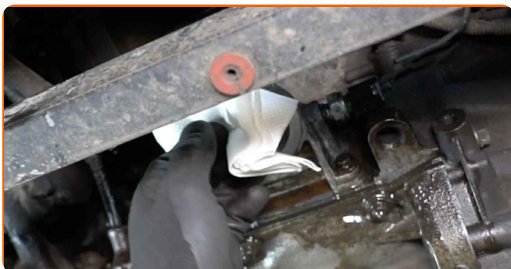


**Mainā: eļļas un filtru – FORD Transit Custom V362 Van (FY, FZ). Ieteikums:**

- Piepaceliet konteineru. Eļļa sāks uzreiz tecēt ārā, kad Jūs noņemsiet eļļas filtru.

**13**

Notīriet eļļas filtra uzstādījuma vietu. Izmantojiet universālu aerosolu.



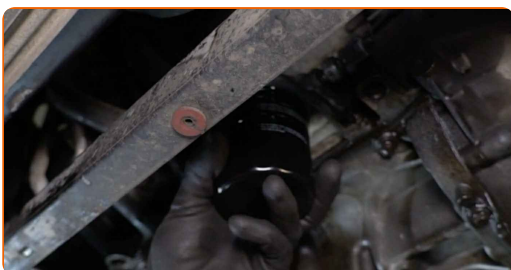
**14**

Apstrādājiet jaunā filtra gumijas blīvi ar nelielu svaigas eļļas daudzumu.



**15**

Uzstādiet jaunu eļļas filtru.



**16**

Pievelciet eļļas filtru. Atcerieties ievērot ieteicamo pievilkšanas momentu. Izmantojiet 76-14F uzgali. Izmantojiet dinamometrisko atslēgu. Griezes moments 24 Nm.

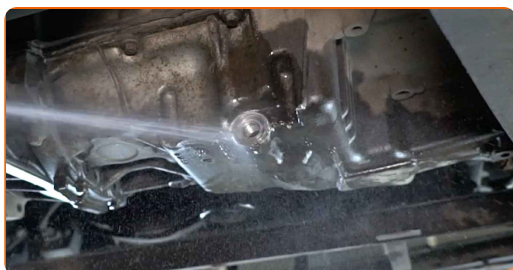


Maiņa: eļļas un filtru – FORD Transit Custom V362 Van (FY, FZ). AUTODOC iesaka:

- Pagaidiet, kamēr eļļa pilnībā iztek no notekkatveres.

17

Notīriet eļļas notekkatveri.



18

Uzskrūvējiet jaunu korķi un pievelciet to. Izmantojiet mucīņatslēgu Nr 21. Izmantojiet dinamometrisko atslēgu. Griezes moments 26 Nm.



19

Notīriet eļļas notekkatveri. Izmantojiet universālu aerosolu.



20

Nolaidiet automašīnu.



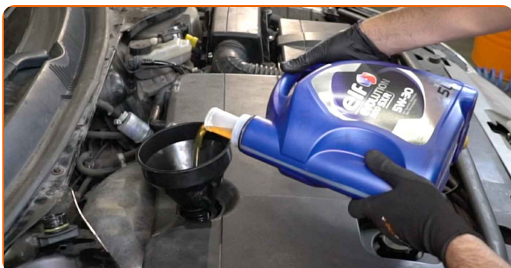
**21** Noņemiet eļļas uzpildes atveres vāciņu.



**22** Uzstādiet piltuvi.



**23** Ielejiet dzinējā jauno eļļu tādā daudzumā, kādu ieteicis autoražotājs.



**Maiņa: eļļas un filtru – FORD Transit Custom V362 Van (FY, FZ). AUTODOC padomi:**

- Izmantojiet tikai to eļļu, kuru ieteicis ražotājs.

**24** Pārbaudiet eļļas līmeni, izmantojot mērtauti. Ja nepieciešams, pielejiet eļļu.



## Pievērsiet uzmanību!

- Eļļas līmenim jābūt starp atzīmēm Min un Max.

**25** Uzstādiet eļļas uzpildes atveres vāciņu.

**26** Pievelciet eļļas tvertnes kakliņa vāku.



**27** Padarbiniet dzinēju pāris minūtes.

**28** Pēc dzinēja eļļas spiediena sensora brīdinājuma signāla izdzišanas noslāpējiet dzinēju.

**29** Pārbaudiet eļļas līmeni 5 minūtes pēc dzinēja noslāpēšanas, izmantojot mērtausti un pēc nepieciešamības pievienojiet eļļu.



### Pievērsiet uzmanību!

- Eļļas līmenim jābūt starp atzīmēm Min un Max.
- Pārbaudiet, vai eļļas tvertnes kakla vāks ir cieši aizskrūvēts.
- Pārbaudiet eļļas tvertnes notekatveres un eļļas filtra blīves hermētismu. Ja nepieciešams, pievelciet tos.

**30** Noņemiet aizsargvāku.

**31** Aizveriet dzinēja pārsegu.

### Maina: eļļas un filtru – FORD Transit Custom V362 Van (FY, FZ). AUTODOC speciālisti iesaka:

- Pievērsiet uzmanību, ka eļļas spiediena sensora brīdinājuma signāls, kas brīdina par nepietiekamu spiedienu eļļas sistēmā, var degt ilgāk nekā parasti. Pēc dažām sekundēm eļļa ieplūdis visos kanālos un lampiņa izdzisis.
- Lai pasargātu vidi no piesārņojuma, nodotiet izmantotos filtrus īpašos utilizācijas punktos.

**LABI DARĪTS!** 

**SKATĪT VAIRĀK PAMĀCĪBU**

# AUTODOC – AUGSTĀKĀ KVALITĀTE UN AUTODAĻAS PAR PIENĒMAMU CENU TIEŠSAISTĒ

**AUTODOC MOBILĀ LIETOTNE: ĶĒRIET IZDEVĪGUS PIEDĀVĀJUMUS, VEICOT ĒRTUS PIRKUMUS**



**+ AUTODOC**

GET IT ON  **Google Play**

 **Download on the App Store**

**Download**

**LIELISKA IZVĒLE REZERVES DAĻĀM JŪSU AUTOMAŠĪNAI**

**EĻĻAS FILTRU: PLAŠĀ IZVELE**

## **ATBILDĪBAS IEROBEŽOJUMS:**

Dokumentā ir ietverti tikai vispārīgi ieteikumi, kas var jums noderēt remontdarbu vai detaļu nomaiņas laikā. "AUTODOC" neuzņemas nekādu atbildību par jebkādiem zaudējumiem, ievainojumiem un mantas bojājumiem, kas gūti remontdarbu vai detaļu nomaiņas procesā sniegtās informācijas nepareizas lietošanas vai nepareizas interpretācijas dēļ.

"AUTODOC" neuzņemas nekādu atbildību par jebkādam iespējamām šajā rokasgrāmatā atrodamām kļūdām un neskaidrībām. Sniegtā informācija ir paredzēta tikai informatīviem nolūkiem un nevar aizstāt speciālistu padomu.

"AUTODOC" neuzņemas nekādu atbildību par nekorektu vai bīstamu remonta iekārtu, instrumentu un autodaļu izmantošanu. "AUTODOC" stingri iesaka būt uzmanīgiem un ievērot drošības noteikumus, veicot remonta vai nomaiņas darbus. Atcerieties: - zemas kvalitātes autodaļu izmantošana negarantē pienācīgu drošības līmeni uz ceļiem.

© Copyright 2022 – viss vietnes saturs, jo īpaši teksti, fotogrāfijas un grafiki ir aizsargāti ar autortiesībām. Visas tiesības, tajā skaitā tiesības kopēt, nodot trešām personām, rediģēt un tulkot, patur "AUTODOC GmbH".