



Kā nomainīt: eļļas un
filtru **HONDA City Sedan**
(GM2, GM3) - nomaiņas
ceļvedis

LĪDZĪGA VIDEO PAMĀCĪBA



Šajā video redzama līdzīgas autodaļas nomaiņas procedūra citā transportlīdzeklī

ⓘ Uzmanību

Šis maiņas algoritms ir piemērots:

HONDA City Sedan (GM2, GM3) 1.4 i-V TEC, HONDA City Sedan (GM2, GM3) 1.5 i-VTEC (GM26)

Darbību secība var nedaudz atšķirties atkarībā no automašīnas uzbūves.

Šī pamācība tika izveidota, pamatojoties uz līdzīgas autodaļas nomaiņas procedūru:
HONDA Jazz Hatchback (GD, GE3, GE2) 1.2 i-DSI (GD5, GE2)

Maina: eļļas un filtru – HONDA City Sedan (GM2, GM3). AUTODOC iesaka:

- Nomainiet eļļas filtru ikreiz, kad maināt dzinēja eļļu.
- Izmantojiet cimdus, lai nepieļautu karsta šķidruma nonākšanu uz rokām.
- Izmantojiet tikai jaunus blīvgredzenus uzstādīšanas laikā.
- Lūdzu, ņemiet vērā: visi darbi ar HONDA City Sedan (GM2, GM3) automašīnu jāveic ar izslēgtu motoru.

VEICIET NOMAIŅU ŠĀDĀ SECĪBĀ:

1

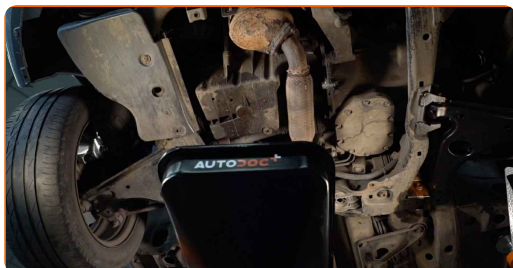
Paceliet automašīnu ar pacelāju vai uzbrauciet uz apskates bedres.

Maina: eļļas un filtru – HONDA City Sedan (GM2, GM3). AUTODOC speciālisti iesaka:

- Transportlīdzeklim jāatrodas horizontālā stāvoklī, taču ja tas ir novietots slīpi, noplūdes aizbāznim jāatrodas zemākajā punktā.
- Atskrūvējiet eļļas filtra korķi.

2

Novietojiet trauku ar tilpumu vismaz 4 l zem šķidrums notekkatveres.



3

Notīriet eļļas notekkatveri. Izmantojiet metāla birsti. Izmantojiet universālu aerosolu.



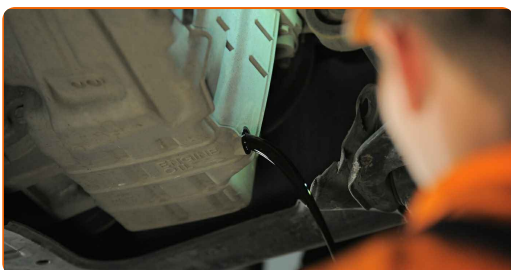
4

Atskrūvējiet iztukšošanas aizbāzni. Izmantojiet mucīņatslēgu Nr 17. Izmantojiet atslēgu ar tarkšķi.



5

Noteciniet izmantoto eļļu.

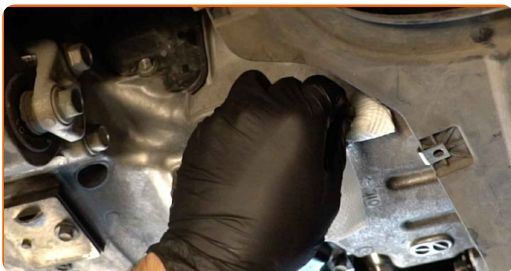


AUTODOC iesaka:

- Esiet uzmanīgs! Eļļa var būt karsta.
- Pagaidiet, kamēr eļļa pilnībā iztek no notekatveres.

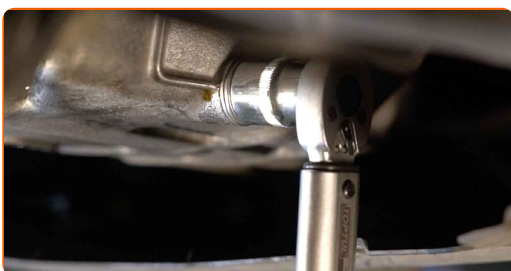
6

Notīriet eļļas notekkatveri.



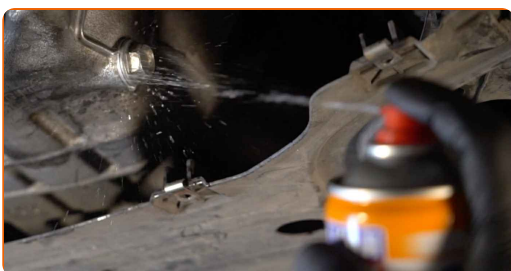
7

Uzskrūvējiet jaunu korķi un pievelciet to. Izmantojiet mucīņatslēgu Nr 17. Izmantojiet dinamometrisko atslēgu. Griezes moments 39 Nm.



8

Notīriet eļļas notekkatveri. Izmantojiet universālu aerosolu.



9

Atskrūvējiet eļļas filtru. Izmantojiet 65/14-F uzgali. Izmantojiet atslēgu ar tarkšķi.



10

Novietojiet veco eļļas filtru traukā.

11

Notīriet eļļas filtra uzstādījuma vietu. Izmantojiet universālu aerosolu.



12

Pieskrūvējiet jauno filtru tam paredzētajā vietā. Izmantojiet 65/14-F uzgali. Ievērojiet ieteicamo pievilkšanas momentu.



13

Nolaidiet automašīnu.

14

Atveriet dzinēja pārsegu.

15

Izmantojiet aizsargu, lai nesabojātu automašīnas krāsojumu un plastmasas detaļas.

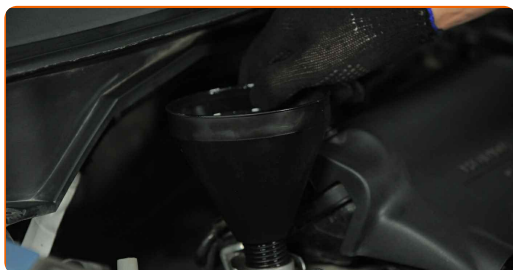
16

Noņemiet eļļas uzpildes atveres vāciņu.



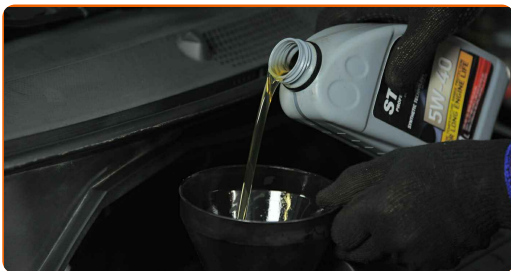
17

Uzstādiet piltuvi.



18

Ielejiet diznējā eļļu caur eļļas tvertnes kaklu. Nepieciešamais eļļas daudzums - 3,6 litri.



Mainā: eļļas un filtru – HONDA City Sedan (GM2, GM3). Ieteikums:

- Izmantojiet tikai to eļļu, kuru ieteicis ražotājs.

19

Pārbaudiet eļļas līmeni, izmantojot mērtauti. Ja nepieciešams, pielejiet eļļu.

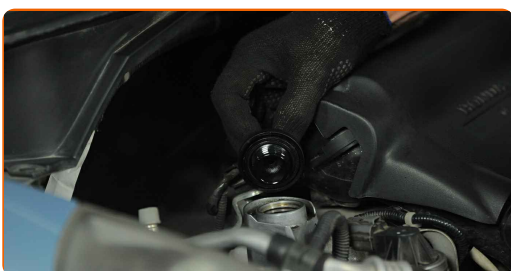


Pievērsiet uzmanību!

- Eļļas līmenim jābūt starp atzīmēm Min un Max.

20

Uzstādiet eļļas uzpildes atveres vāciņu.



21 Pievelciet eļļas tvertnes kakliņa vāku.



22 Padarbiniet dzinēju pāris minūtes. Pēc dzinēja eļļas spiediena sensora brīdinājuma signāla izdzišanas noslāpējiet dzinēju.

23 Pārbaudiet eļļas līmeni 5 minūtes pēc dzinēja noslāpēšanas, izmantojot mērtauti un pēc nepieciešamības pievienojiet eļļu.



Pievērsiet uzmanību!

- Eļļas līmenim jābūt starp atzīmēm Min un Max.
- Pārbaudiet, vai eļļas tvertnes kakla vāks ir cieši aizskrūvēts.
- Pārbaudiet eļļas tvertnes notekatveres un eļļas filtra blīves hermētismu. Ja nepieciešams, pievelciet tos.

24 Noņemiet aizsargvāku.

25 Aizveriet dzinēja pārsegu.

Maina: eļļas un filtru – HONDA City Sedan (GM2, GM3). AUTODOC ekspertu padomi:

- Pievērsiet uzmanību, ka eļļas spiediena sensora brīdinājuma signāls, kas brīdina par nepietiekamu spiedienu eļļas sistēmā, var degt ilgāk nekā parasti. Pēc dažām sekundēm eļļa ieplūdis visos kanālos un lampiņa izdzisis.
- Lai pasargātu vidi no piesārņojuma, nodotiet izmantotos filtrus īpašos utilizācijas punktos.

LABI DARĪTS! 

SKATĪT VAIRĀK PAMĀCĪBU

AUTODOC – AUGSTĀKĀ KVALITĀTE UN AUTODAĻAS PAR PIENĒMAMU CENU TIEŠSAISTĒ

AUTODOC MOBILĀ LIETOTNE: ĶĒRIET IZDEVĪGUS PIEDĀVĀJUMUS,
VEICOT ĒRTUS PIRKUMUS



AUTODOC

GET IT ON
Google Play

Download on the
App Store

Download

LIELISKA IZVĒLE REZERVES DAĻĀM JŪSU AUTOMAŠĪNAI

EĻĻAS FILTRU: PLAŠA IZVELE

ⓘ ATBILDĪBAS IEROBEŽOJUMS:

Dokumentā ir ietverti tikai vispārīgi ieteikumi, kas var jums noderēt remontdarbu vai detaļu nomaiņas laikā. "AUTODOC" neuzņemas nekādu atbildību par jebkādiem zaudējumiem, ievainojumiem un mantas bojājumiem, kas gūti remontdarbu vai detaļu nomaiņas procesā sniegtās informācijas nepareizas lietošanas vai nepareizas interpretācijas dēļ.

"AUTODOC" neuzņemas nekādu atbildību par jebkādām iespējamām šajā rokasgrāmatā atrodamām kļūdām un neskaidrībām. Sniegtā informācija ir paredzēta tikai informatīviem nolūkiem un nevar aizstāt speciālistu padomu.

"AUTODOC" neuzņemas nekādu atbildību par nekorektu vai bīstamu remonta iekārtu, instrumentu un autodaļu izmantošanu. "AUTODOC" stingri iesaka būt uzmanīgiem un ievērot drošības noteikumus, veicot remonta vai nomaiņas darbus. Atcerieties: - zemas kvalitātes autodaļu izmantošana negarantē pienācīgu drošības līmeni uz ceļiem.

© Copyright 2022 – viss vietnes saturs, jo īpaši teksti, fotogrāfijas un grafiki ir aizsargāti ar autortiesībām. Visas tiesības, tajā skaitā tiesības kopēt, nodot trešām personām, rediģēt un tulkot, patur "AUTODOC GmbH".