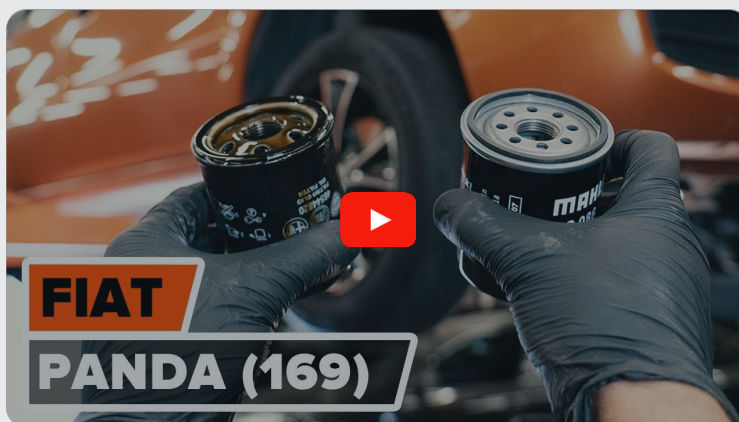




Kā nomainīt: eļļas un
filtru **Fiat Panda 169** -
nomainīšanas ceļvedis

VIDEO PAMĀCĪBA



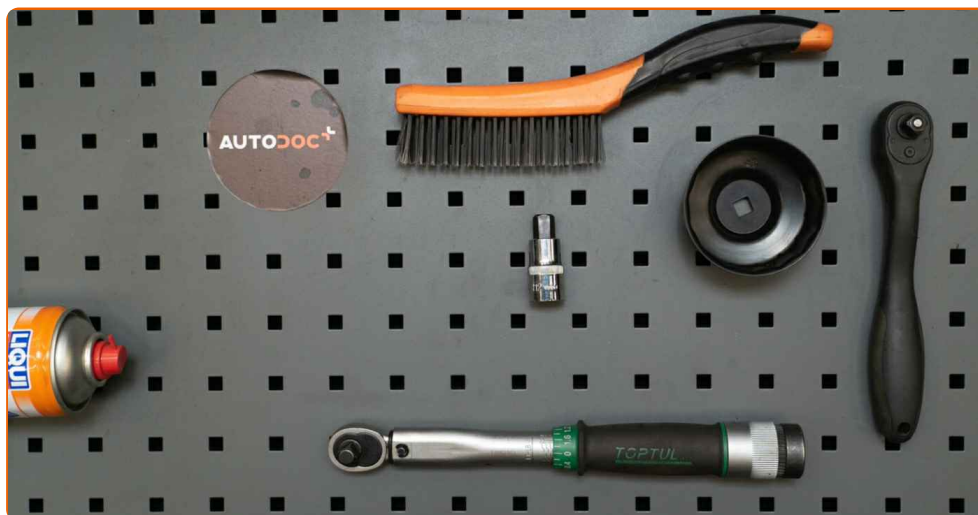
Uzmanību!

Šis maiņas algoritms ir piemērots:

FIAT PANDA (169) 1.2, FIAT PANDA (169) 1.4 Natural Power, FIAT PANDA (169) 1.2 4x4, FIAT PUNTO EVO (199) 1.4 Natural Power, FIAT PUNTO EVO (199) 1.2, FIAT GRANDE PUNTO (199) 1.2, FIAT GRANDE PUNTO (199) 1.4 Natural Power, FIAT PUNTO EVO (199) 1.4, FIAT GRANDE PUNTO (199) 1.4, FIAT PUNTO (176) 1.2 16V, FIAT PUNTO Kabriolets (176C) 1.2 16V 85, FIAT Seicento / 600 Hatchback (187_) 1.1, FIAT PANDA (169) 1.2 LPG, FIAT 500 Hatchback (312) 1.2 LPG, FIAT BRAVO II (198) 1.4 LPG, (+ 82)

Darbību secība var nedaudz atšķirties atkarībā no automašīnas uzbūves.

**MAIŅA: EĻĻAS UN FILTRU – FIAT PANDA 169.
INSTRUMENTI, KURI VARĒTU NODERĒT:**



- Stieplu suka
- Universāls tīrīšanas aerosols
- Dinamometriskā atslēga
- Uzgalis - adapteris 65-14F
- HEX uzgalis Nr. H12.
- Sprūdatslēga
- Eļļas savākšanas trauks
- Piltuve
- Spārna pārklājs

PIRKT INSTRUMENTUS

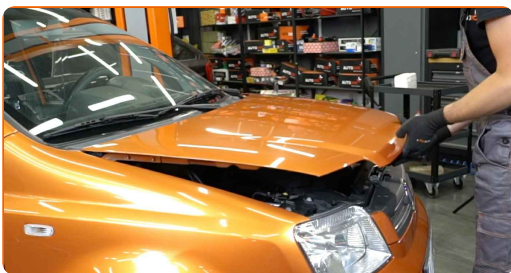
Mainā: eļļas un filtru – Fiat Panda 169. AUTODOC iesaka:

- Nomainiet eļļas filtru ikreiz, kad maināt dzinēja eļļu.
- Izmantojiet cimdus, lai nepieļautu karsta šķidruma nonākšanu uz rokām.
- Visus darbus ir jāveic, kad dzinējs ir izslēgts.

MAIŅA: EĻĻAS UN FILTRU – FIAT PANDA 169. IZMANTOJIET ŠO PROCEDŪRU:

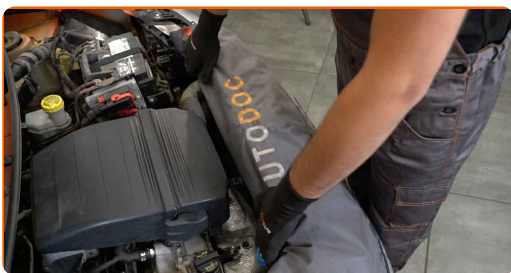
1

Atveriet dzinēja pārsegu.



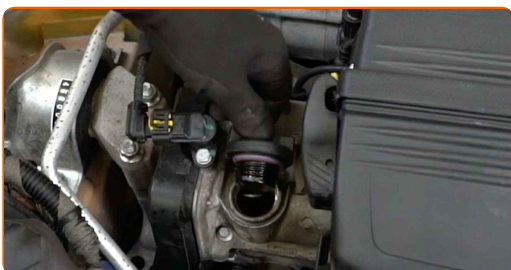
2

Izmantojiet aizsargu, lai nesabojātu automašīnas krāsojumu un plastmasas detaļas.



3

Atskrūvējiet eļļas filtra korķi.



4

Paceliet automašīnu ar pacēlāju vai uzbrauciet uz apskates bedres.



Maīņa: eļļas un filtru – Fiat Panda 169. Ieteikums:

- Transportlīdzeklim jāatrodas horizontālā stāvoklī, taču ja tas ir novietots slīpi, noplūdes aizbāznim jāatrodas zemākajā punktā.
- Visus darbus ir jāveic, kad dzinējs ir izslēgts.

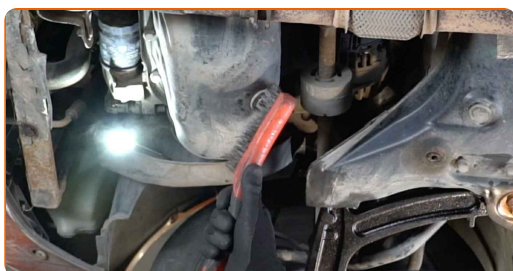
5

Novietojiet trauku ar tilpumu vismaz 3 l zem šķidrums notekkatveres.



6

Notīriet eļļas notekkatveri. Izmantojiet metāla birsti. Izmantojiet universālu aerosolu.



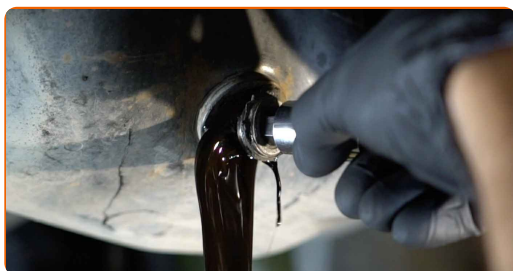
7

Atskrūvējiet iztukšošanas aizbāzni. Izmantojiet HEX Nr. H12. Izmanojiet atslēgu ar tarkšķi.



8

Noteciniet izmantoto eļļu.



Mainā: eļļas un filtru – Fiat Panda 169. AUTODOC ekspertu padomi:

- Esiet uzmanīgs! Eļļa var būt karsta.
- Pagaidiet, kamēr eļļa pilnībā iztek no notekatveres.

9

Sagatavojiet konteineru vecajam eļļas filtram.

10

Notīriet eļļas filtru. Izmantojiet universālu aerosolu.



11

Atskrūvējiet eļļas filtru. Izmantojiet 65-14F uzgali. Izņemiet atslēgu ar tarkšķi.



12

Novietojiet veco eļļas filtru traukā.

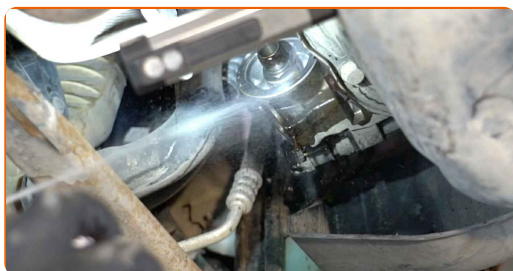


Maīņa: eļļas un filtru – Fiat Panda 169. AUTODOC padomi:

- Piepaceliet konteineru. Eļļa sāks uzreiz tecēt ārā, kad Jūs noņemsiet eļļas filtru.

13

Notīriet eļļas filtra uzstādījuma vietu. Izmantojiet universālu aerosolu.



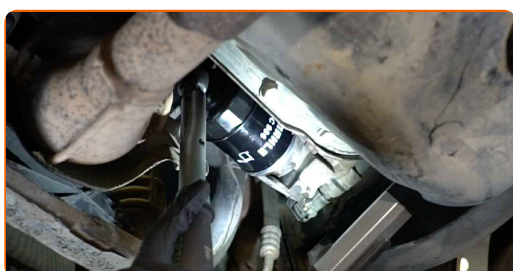
14

Apstrādājiet jaunā filtra gumijas blīvi ar nelielu svaigas eļļas daudzumu.



15

Pieskrūvējiet jauno filtru tam paredzētajā vietā. Izmantojiet 65-14F uzgali. Izmantojiet dinamometrisko atslēgu. Griezies moments 25 Nm.



16

Notīriet eļļas notekatveri.



17

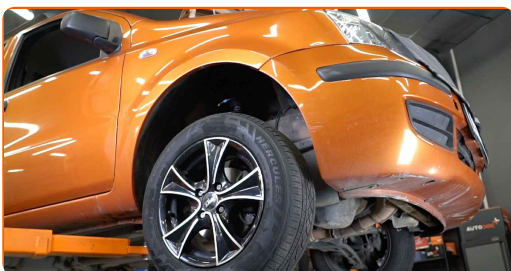
Uzskrūvējiet jaunu korķi un pievelciet to. Izmantojiet HEX Nr. H12. Izmantojiet dinamometrisko atslēgu. Griezies moments 22 Nm.



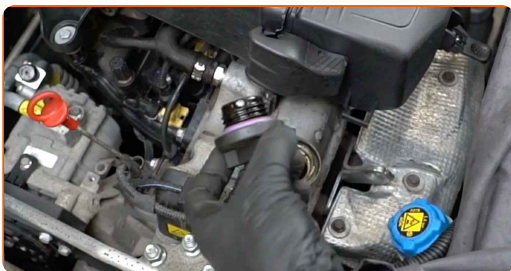
18 Notīriet eļļas notekatveri. Izmantojiet universālu aerosolu.



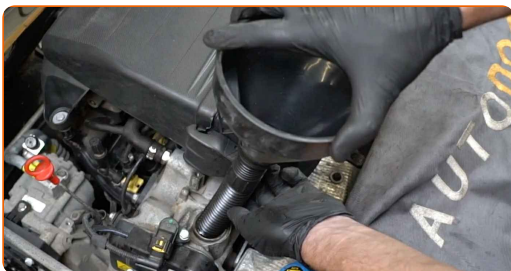
19 Nolaidiet automašīnu.



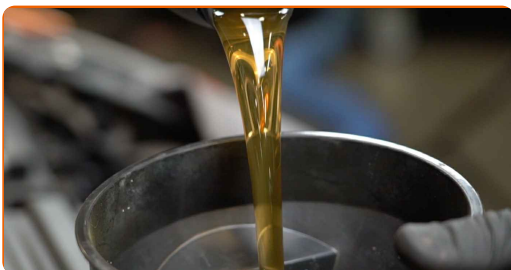
20 Noņemiet eļļas uzpildes atveres vāciņu.



21 Uzstādiet piltuvi.



22 Ielejiet diznējā eļļu caur eļļas tvertnes kaklu. Nepieciešamais eļļas daudzums - 2.8 litri.

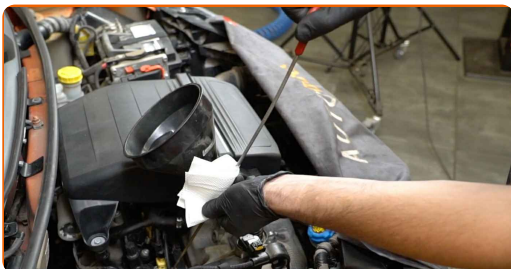


Mainā: eļļas un filtru – Fiat Panda 169. AUTODOC iesaka:

- Izmantojiet tikai to eļļu, kuru ieteicis ražotājs.

23

Pārbaudiet eļļas līmeni, izmantojot mērtasti. Ja nepieciešams, pielejiet eļļu.

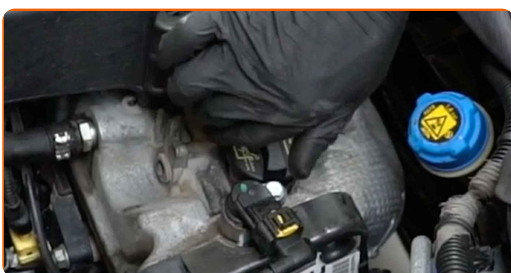


Pievērsiet uzmanību!

- Eļļas līmenim jābūt starp atzīmēm Min un Max.

24

Uzstādiet eļļas uzpildes atveres vāciņu.



25

Pievelciet eļļas tvertnes kakliņa vāku.



26

Padarbiniet dzinēju pāris minūtes. Pēc dzinēja eļļas spiediena sensora brīdinājuma signāla izdzišanas noslāpējiet dzinēju.



27

Pārbaudiet eļļas līmeni 5 minūtes pēc dzinēja noslāpēšanas, izmantojot mērtauti un pēc nepieciešamības pievienojiet eļļu.

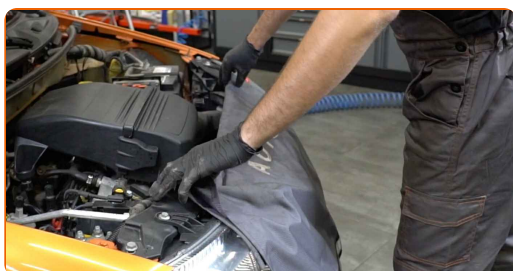


Pievērsiet uzmanību!

- Eļļas līmenim jābūt starp atzīmēm Min un Max.
- Pārbaudiet, vai eļļas tvertnes kakla vāks ir cieši aizskrūvēts.
- Pārbaudiet eļļas tvertnes notekatveres un eļļas filtra blīves hermētismu. Ja nepieciešams, pievelciet tos.

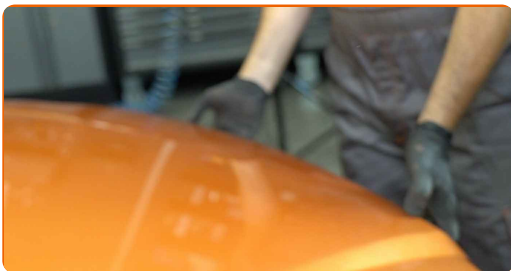
28

Noņemiet aizsargvāku.



29

Aizveriet dzinēja pārsegu.



Maiņa: eļļas un filtru – Fiat Panda 169. AUTODOC speciālisti iesaka:

- Pievērsiet uzmanību, ka eļļas spiediena sensora brīdinājuma signāls, kas brīdina par nepietiekamu spiedienu eļļas sistēmā, var degt ilgāk nekā parasti. Pēc dažām sekundēm eļļa ieplūdis visos kanālos un lampiņa izdzisis.
- Lai pasargātu vidi no piesārņojuma, nodotiet izmantotos filtrus īpašos utilizācijas punktos.

LABI DARĪTS! 

SKATĪT VAIRĀK PAMĀCĪBU

AUTODOC – AUGSTĀKĀ KVALITĀTE UN AUTODAĻAS PAR PIENĒMAMU CENU TIEŠSAISTĒ

AUTODOC MOBILĀ LIETOTNE: ĶĒRIET IZDEVĪGUS PIEDĀVĀJUMUS,
VEICOT ĒRTUS PIRKUMUS



+ AUTODOC

GET IT ON
Google Play

Download on the
App Store

Download

LIELISKA IZVĒLE REZERVES DAĻĀM JŪSU AUTOMAŠĪNAI

IEGĀDĀJĒTIES REZERVES DAĻAS FIAT AUTOMAŠĪNAI

EĻĻAS FILTRU: PLAŠA IZVELE

IZVĒLIETIES REZERVES DAĻAS PRIEKŠ FIAT PANDA 169

FIAT EĻĻAS FILTRU: IEGĀDĀTIES TŪLĪT

FIAT PANDA 169 EĻĻAS FILTRU: LABĀKIE PIEDĀVĀJUMI

ATBILDĪBAS IEROBEŽOJUMS:

Dokumentā ir ietverti tikai vispārīgi ieteikumi, kas var jums noderēt remontdarbu vai detaļu nomaiņas laikā. "AUTODOC" neuzņemas nekādu atbildību par jebkādiem zaudējumiem, ievainojumiem un mantas bojājumiem, kas gūti remontdarbu vai detaļu nomaiņas procesā sniegtās informācijas nepareizas lietošanas vai nepareizas interpretācijas dēļ.

"AUTODOC" neuzņemas nekādu atbildību par jebkādam iespējamām šajā rokasgrāmatā atrodamām kļūdām un neskaidrībām. Sniegtā informācija ir paredzēta tikai informatīviem nolūkiem un nevar aizstāt speciālistu padomu.

"AUTODOC" neuzņemas nekādu atbildību par nekorektu vai bīstamu remonta iekārtu, instrumentu un autodaļu izmantošanu. "AUTODOC" stingri iesaka būt uzmanīgiem un ievērot drošības noteikumus, veicot remonta vai nomaiņas darbus. Atcerieties: - zemas kvalitātes autodaļu izmantošana negarantē pienācīgu drošības līmeni uz ceļiem.

© Copyright 2022 – viss vietnes saturs, jo īpaši teksti, fotogrāfijas un grafiki ir aizsargāti ar autortiesībām. Visas tiesības, tajā skaitā tiesības kopēt, nodot trešām personām, rediģēt un tulkot, patur "AUTODOC GmbH".