



Kā nomainīt: eļļas un
filtru **Toyota Prado J120** -
nomainīšanas ceļvedis

VIDEO PAMĀCĪBA

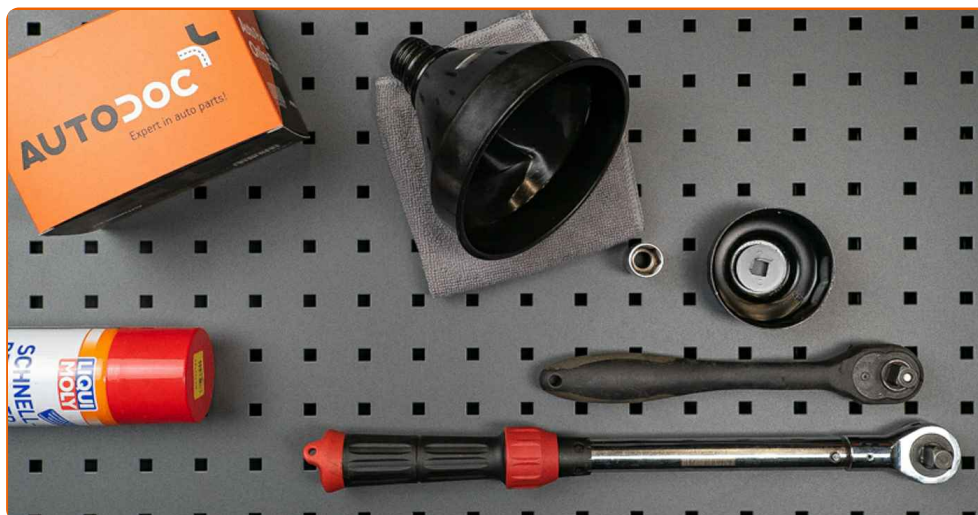
**i Uzmanību!**

Šis maiņas algoritms ir piemērots:

TOYOTA LAND CRUISER 150 (KDJ15_, GRJ15_) 3.0 D-4D (KDJ155_, KDJ150_), TOYOTA CRESSIDA Sedans (_X6_) 2.0, TOYOTA CAMRY (_V2_) 2.5 V6 GXI, TOYOTA Camry Sedan (_V1_) 3.0, TOYOTA Camry Universālis (_V2_) 2.5, TOYOTA Camry Universālis (_V1_) 3.0, TOYOTA Crown Sedan (_S1_) 2.8 SI, TOYOTA Celica III Hatchback (A60) 2.0 XT, TOYOTA SUPRA (JZA70_, GA70_, MA70) 3.0 24V (MA70_), TOYOTA SUPRA (JZA70_, GA70_, MA70) 3.0 Turbo (MA70_), TOYOTA CELICA Coupe (_A6_) 2.8 Supra (MA61_), TOYOTA LAND CRUISER (PZJ7_, KZJ7_, HZJ7_, BJ7_, LJ7_, RJ7_) 2.4, TOYOTA CELICA Coupe (AT18_, ST18_) 2.0 Turbo 4WD, TOYOTA Previa / Estima (_R1_, _R2_) 2.4 (TCR1_), TOYOTA SUPRA (JZA80) 3.0 i Bi-Turbo (JZA80_), (+ 66)

Darbību secība var nedaudz atšķirties atkarībā no automašīnas uzbūves.

**MAIŅA: EĻĻAS UN FILTRU – TOYOTA PRADO J120.
NEPIECIEŠAMO INSTRUMENTU SARAKSTS:**



- Universāls tīrīšanas aerosols
- Uzgalis - adapteris 76-14F
- Muciņas uzgalis nr. 17
- Sprūdatslēga
- Dinamometriskā atslēga
- Eļļas savākšanas trauks
- Piltuve
- Spārna pārklājs

PIRKT INSTRUMENTUS

Mainīa: eļļas un filtru – Toyota Prado J120. AUTODOC padomi:

- Nomainiet eļļas filtru ikreiz, kad maināt dzinēja eļļu.
- Visus darbus ir jāveic, kad dzinējs ir izslēgts.
- Izmantojiet cimdus, lai nepieļautu karsta šķidruma nonākšanu uz rokām.

MAIŅA: EĻĻAS UN FILTRU – TOYOTA PRADO J120. IZMANTOJIET ŠO PROCEDŪRU:

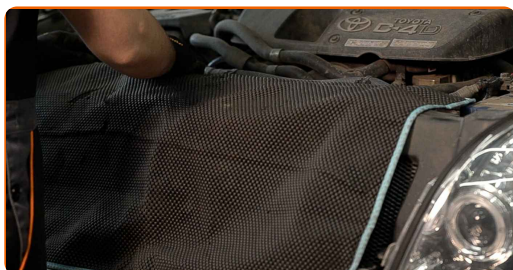
1

Atveriet dzinēja pārsegu.



2

Izmantojiet aizsargu, lai nesabojātu automašīnas krāsojumu un plastmasas detaļas.



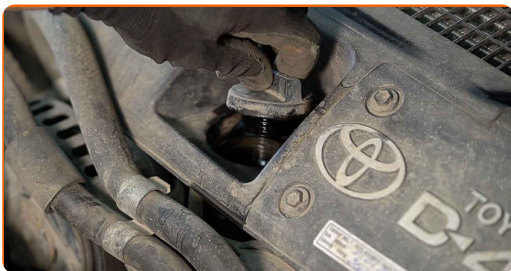
3

Notīriet eļļas filtra kakliņa vāku. Izmantojiet universālu aerosolu.



4

Atskrūvējiet eļļas filtra korķi.



5

Paceliet automašīnu ar pacēlāju vai uzbrauciet uz apskates bedres.



Mainā: eļļas un filtru – Toyota Prado J120. AUTODOC ekspertu padomi:

- Transportlīdzeklim jāatrodas horizontālā stāvoklī, taču ja tas ir novietots slīpi, noplūdes aizbāznim jāatrodas zemākajā punktā.

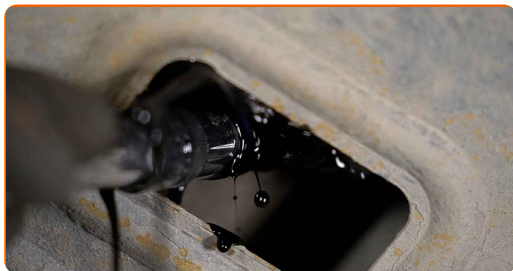
6

Novietojiet trauku ar tilpumu vismaz 7 l zem šķidrums notekkatveres.



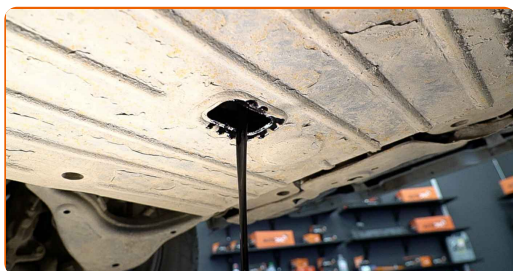
7

Atskrūvējiet iztukšošanas aizbāzni. Izmantojiet mucīnatslēgu Nr 17. Izmantojiet atslēgu ar tarkšķi.



8

Noteciniet izmantoto eļļu.

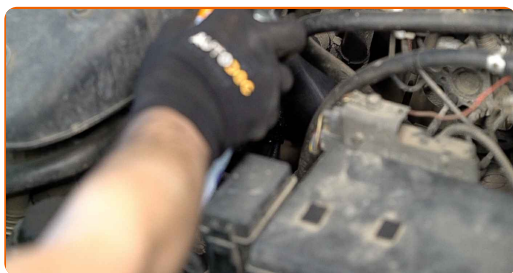


Mainā: eļļas un filtru – Toyota Prado J120. Ieteikums:

- Esiet uzmanīgs! Eļļa var būt karsta.

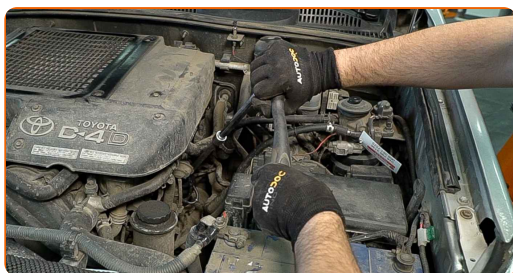
9

Notīriet eļļas filtru. Izmantojiet universālu aerosolu.



10

Atskrūvējiet eļļas filtru. Izmantojiet 76-14F uzgali. Izmantojiet atslēgu ar tarkšķi.



11

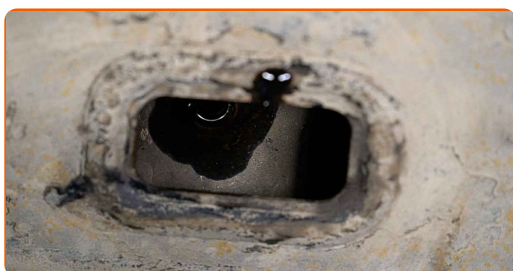
Sagatavojiet konteineru vecajam eļļas filtram. Novietojiet veco eļļas filtru traukā.

Maiņa: eļļas un filtru – Toyota Prado J120. Profesionāļi iesaka:

- Piepaceliet konteineru. Eļļa sāks uzreiz tecēt ārā, kad Jūs noņemsiet eļļas filtru.

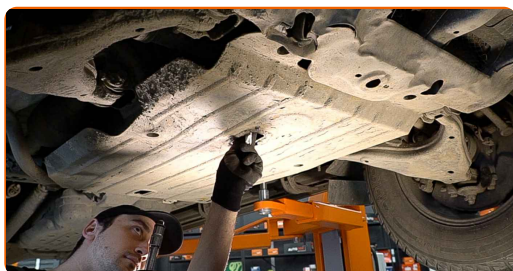
12

Pagaidiet, kamēr eļļa pilnībā iztek no notekatveres.



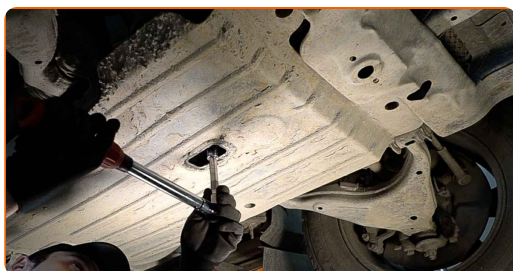
13

Notīriet eļļas notekatveri.



14

Ieskrūvējiet jaunu eļļas noliešanas korķi. Izmantojiet mucīņatslēgu Nr 17. Izmantojiet atslēgu ar tarkšķi.

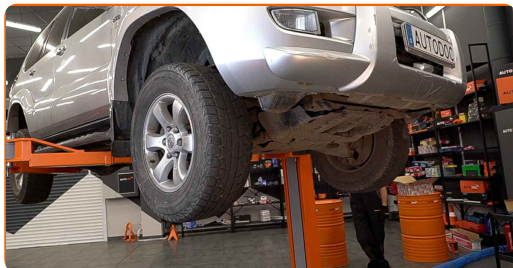


15

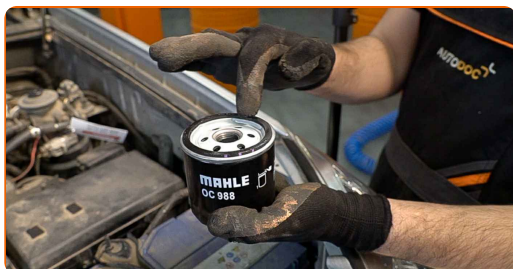
Pievelciet eļļas noliešanas korķi. Izmantojiet mucīņatslēgu Nr 17. Izmantojiet dinamometrisko atslēgu. Griezes moments 30 Nm.

16 Notīriet eļļas notekkatveri. Izmantojiet universālu aerosolu.

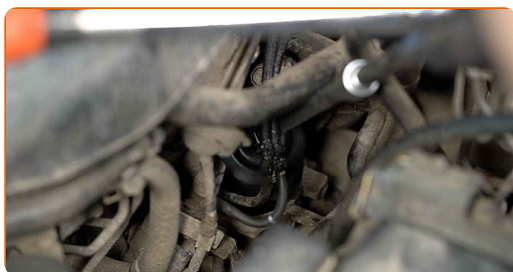
17 Nolaidiet automašīnu.



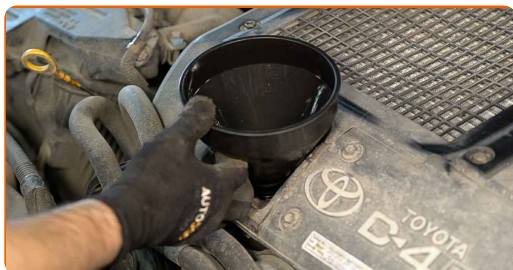
18 Apstrādājiet jaunā filtra gumijas blīvi ar nelielu svaigas eļļas daudzumu.



19 Pieskrūvējiet jauno filtru tam paredzētajā vietā. Izmantojiet 76-14F uzgali. Izmantojiet dinamometrisko atslēgu. Griezes moments 20 Nm.

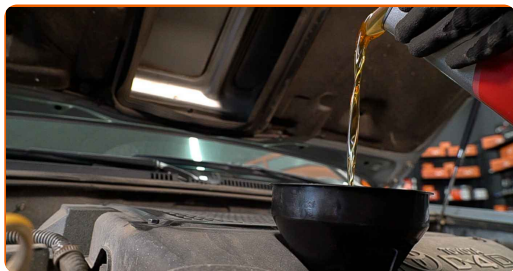


20 Noņemiet eļļas uzpildes atveres vāciņu. Uzstādiet piltuvi.



21

Ielejiet diznējā eļļu caur eļļas tvertnes kaklu. Nepieciešamais eļļas daudzums - 6.7 litri.

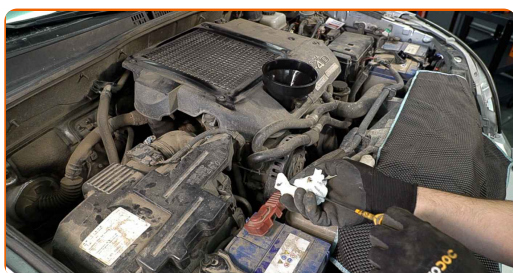


Maiņa: eļļas un filtru – Toyota Prado J120. AUTODOC ekspertu padomi:

- Izmantojiet tikai to eļļu, kuru ieteicis ražotājs.

22

Pārbaudiet eļļas līmeni, izmantojot mērtauti. Ja nepieciešams, pielejiet eļļu.



Pievērsiet uzmanību!

- Eļļas līmenim jābūt starp atzīmēm Min un Max.

23

Pievelciet eļļas tvertnes kakliņa vāku.



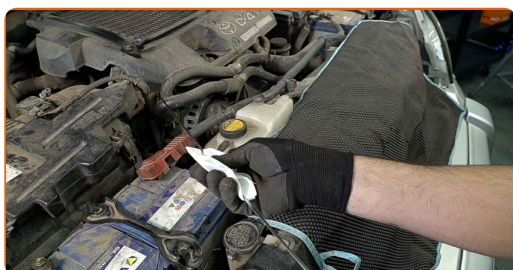
24

Padarbiniet dzinēju pāris minūtes. Pēc dzinēja eļļas spiediena sensora brīdinājuma signāla izdzišanas noslāpējiet dzinēju.



25

Pārbaudiet eļļas līmeni 5 minūtes pēc dzinēja noslāpēšanas, izmantojot mērtauti un pēc nepieciešamības pievienojiet eļļu.

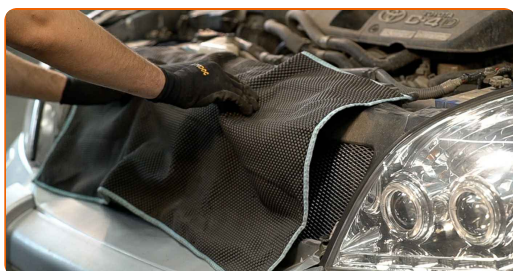


Pievērsiet uzmanību!

- Eļļas līmenim jābūt starp atzīmēm Min un Max.
- Pārbaudiet, vai eļļas tvertnes kakla vāks ir cieši aizskrūvēts.
- Pārbaudiet eļļas tvertnes notekatveres un eļļas filtra blīves hermētismu. Ja nepieciešams, pievelciet tos.

26

Noņemiet aizsargvāku.



27

Aizveriet dzinēja pārsegu.



Maiņa: eļļas un filtru – Toyota Prado J120. AUTODOC iesaka:

- Pievērsiet uzmanību, ka eļļas spiediena sensora brīdinājuma signāls, kas brīdina par nepietiekamu spiedienu eļļas sistēmā, var degt ilgāk nekā parasti. Pēc dažām sekundēm eļļa ieplūdis visos kanālos un lampiņa izdzisis.
- Lai pasargātu vidi no piesārņojuma, nodotiet izmantotos filtrus īpašos utilizācijas punktos.

LABI DARĪTS! 

SKATĪT VAIRĀK PAMĀCĪBU

AUTODOC – AUGSTĀKĀ KVALITĀTE UN AUTODAĻAS PAR PIENĒMAMU CENU TIEŠSAISTĒ

AUTODOC MOBILĀ LIETOTNE: ĶĒRIET IZDEVĪGUS PIEDĀVĀJUMUS,
VEICOT ĒRTUS PIRKUMUS



+ AUTODOC

GET IT ON
Google Play

Download on the
App Store

Download

LIELISKA IZVĒLE REZERVES DAĻĀM JŪSU AUTOMAŠĪNAI

IEGĀDĀJĒTIES REZERVES DAĻAS TOYOTA AUTOMAŠĪNAI

EĻĻAS FILTRU: PLAŠA IZVELE

**IZVĒLIETIES REZERVES DAĻAS PRIEKŠ TOYOTA PRADO
J120**

TOYOTA EĻĻAS FILTRU: IEGĀDĀTIES TŪLĪT

**TOYOTA PRADO J120 EĻĻAS FILTRU: LABĀKIE
PIEDĀVĀJUMI**

ⓘ ATBILDĪBAS IEROBEŽOJUMS:

Dokumentā ir ietverti tikai vispārīgi ieteikumi, kas var jums noderēt remontdarbu vai detaļu nomaiņas laikā. "AUTODOC" neuzņemas nekādu atbildību par jebkādiem zaudējumiem, ievainojumiem un mantas bojājumiem, kas gūti remontdarbu vai detaļu nomaiņas procesā sniegtās informācijas nepareizas lietošanas vai nepareizas interpretācijas dēļ.

"AUTODOC" neuzņemas nekādu atbildību par jebkādam iespējamām šajā rokasgrāmatā atrodamām kļūdām un neskaidrībām. Sniegtā informācija ir paredzēta tikai informatīviem nolūkiem un nevar aizstāt speciālistu padomu.

"AUTODOC" neuzņemas nekādu atbildību par nekorektu vai bīstamu remonta iekārtu, instrumentu un autodaļu izmantošanu. "AUTODOC" stingri iesaka būt uzmanīgiem un ievērot drošības noteikumus, veicot remonta vai nomaiņas darbus. Atcerieties: - zemas kvalitātes autodaļu izmantošana negarantē pienācīgu drošības līmeni uz ceļiem.

© Copyright 2023 – viss vietnes saturs, jo īpaši teksti, fotogrāfijas un grafiki ir aizsargāti ar autortiesībām. Visas tiesības, tajā skaitā tiesības kopēt, nodot trešām personām, rediģēt un tulkot, patur "AUTODOC SE".