

 **AUTODOC CLUB**

Kā nomainīt: salona gaisa
filtru **LEXUS ES (MCV_,
VZV_)** - nomaiņas
ceļvedis

LĪDZĪGA VIDEO PAMĀCĪBA



Šajā video redzama līdzīgas autodaļas nomaiņas procedūra citā transportlīdzeklī

Uzmanību!

Šis maiņas algoritms ir piemērots:

LEXUS ES (MCV_, VZV_) 3.3 (MCV31_), LEXUS ES (MCV_, VZV_) 3.0 (MCV20_, MCV30_)

Darbību secība var nedaudz atšķirties atkarībā no automašīnas uzbūves.

Šī pamācība tika izveidota, pamatojoties uz līdzīgas autodaļas nomaiņas procedūru:
LEXUS RX (MHU3_, GSU3_, MCU3_) 3.3 400h AWD

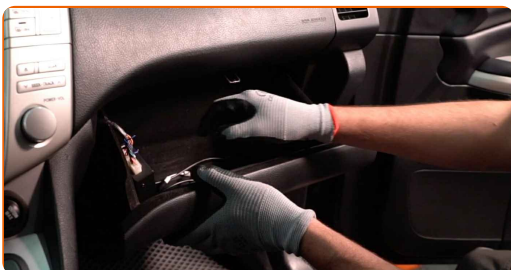
Maiņa: salona filtra – LEXUS ES (MCV_, VZV_). Profesionāļi iesaka:

- Nomainiet salona gaisa filtru vismaz reizi sešos mēnešos, agrā pavasarī un rudens gadalaikā.
- Sekojiet līdzi detaļas darbības termiņiem, ieteikumiem un prasībām, kuras noteicis ražotājs.
- Ja gaisa plūsma salonā ir strauji samazinājusies, nomainiet filtru pirms plānotās apkopes.
- Brīdinājums! Pirms jebkura darba uzsākšanas izslēdziet LEXUS ES (MCV_, VZV_) motoru.

VEICIET NOMAIŅU ŠĀDĀ SECĪBĀ:

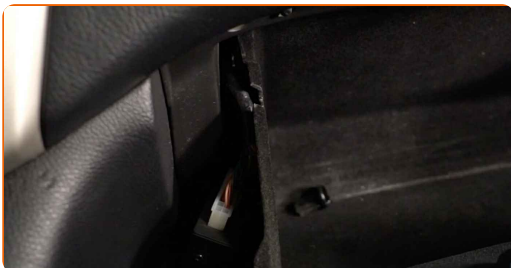
1

Atveriet cimdu nodalījumu.



2

Atvienojiet cimdu nodalījuma vāka aizturi (siksnu).



3

Atbrīvojiet salona filtra apvalka skavas. Noņemiet salona gaisa filtra korpusa vāciņu.



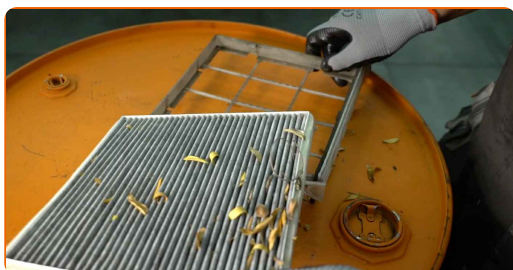
4

Noņemiet salona gaisa filtra korpusu.



5

Izņemiet salona filtru.



Maiņa: salona filtra – LEXUS ES (MCV_, VZV_). Profesionāļi iesaka:

- Necentieties tīrīt un lietot filtru atkārtoto - tas ietekmēs gaisa tīrības kvalitāti mašīnas salonā.

6 Notīriet salona filtra korpusu un vāku.



7 Ievietojiet jauno filtrējošo elementu filtra korpusā. Pārliecinieties, lai filtra mala cieši piegultu korpusam.



AUTODOC iesaka:

- Maiņa: salona filtra – LEXUS ES (MCV_, VZV_). Pārliecinieties, ka filtra elements ir pareizi novietots. Nepieļaujiet sašķiebus.

8 Uzstādiet salona gaisa filtra korpusu.



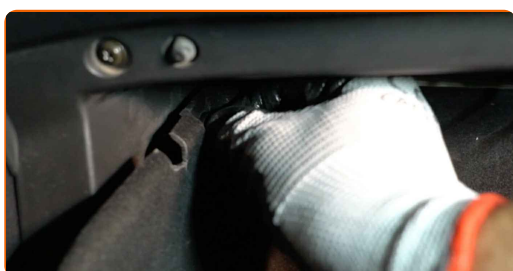
Maiņa: salona filtra – LEXUS ES (MCV_, VZV_). AUTODOC padomi:

- Sekojiet gaisa plūsmas virziena bultiņai uz filtra.

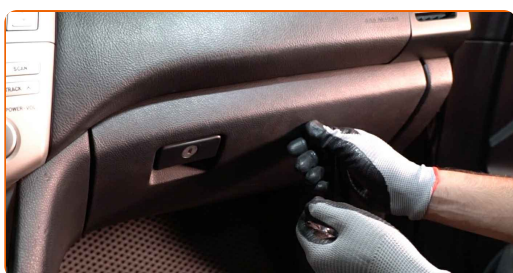
- 9** Uzstādiet salona gaisa filtra korpusa vāciņu. Pārliedzieties, ka dzirdat klikšķi, tas liecina, ka svece ir pareizi uzstādīta.



- 10** Pievienojiet cimdu nodalījuma vāka aizturi (siksnu).



- 11** Aizveriet cimdu kasti.



- 12** Ieslēdziet aizdedzi.

- 13** Ieslēdziet gaisa kondicionēšanas sistēmu. Tas ir nepieciešams, lai pārliedzinātos, ka detaļa darbojas pareizi.

- 14** Izslēdziet aizdedzi.

LABI DARĪTS! 

SKATĪT VAIRĀK PAMĀCĪBU

AUTODOC – AUGSTĀKĀ KVALITĀTE UN AUTODAĻAS PAR PIENEMAMU CENU TIEŠSAISTĒ

AUTODOC MOBILĀ LIETOTNE: ĶĒRIET IZDEVĪGUS PIEDĀVĀJUMUS, VEICOT ĒRTUS PIRKUMUS



+ AUTODOC

GET IT ON **Google Play**

Download on the **App Store**

Download

LIELISKA IZVĒLE REZERVES DAĻĀM JŪSU AUTOMAŠĪNAI

SALONA GAISA FILTRI: PLAŠĀ IZVELE

i ATBILDĪBAS IEROBEŽOJUMS:

Dokumentā ir ietverti tikai vispārīgi ieteikumi, kas var jums noderēt remontdarbu vai detaļu nomaiņas laikā. "AUTODOC" neuzņemas nekādu atbildību par jebkādiem zaudējumiem, ievainojumiem un mantas bojājumiem, kas gūti remontdarbu vai detaļu nomaiņas procesā sniegtās informācijas nepareizas lietošanas vai nepareizas interpretācijas dēļ.

"AUTODOC" neuzņemas nekādu atbildību par jebkādām iespējamām šajā rokasgrāmatā atrodamām kļūdām un neskaidrībām. Sniegtā informācija ir paredzēta tikai informatīviem nolūkiem un nevar aizstāt speciālistu padomu.

"AUTODOC" neuzņemas nekādu atbildību par nekorektu vai bīstamu remonta iekārtu, instrumentu un autodaļu izmantošanu. "AUTODOC" stingri iesaka būt uzmanīgiem un ievērot drošības noteikumus, veicot remonta vai nomaiņas darbus. Atcerieties: - zemas kvalitātes autodaļu izmantošana negarantē pienācīgu drošības līmeni uz ceļiem.

© Copyright 2023 – viss vietnes saturs, jo īpaši teksti, fotogrāfijas un grafiki ir aizsargāti ar autortiesībām. Visas tiesības, tajā skaitā tiesības kopēt, nodot trešām personām, rediģēt un tulkot, patur "AUTODOC SE".