

 **AUTODOC CLUB**

Kā nomainīt: eļļas un
filtru **LEXUS LS III (XF30)**
- nomaiņas ceļvedis

LĪDZĪGA VIDEO PAMĀCĪBA



Šajā video redzama līdzīgas autodaļas nomaiņas procedūra citā transportlīdzeklī

Uzmanību!

Šis maiņas algoritms ir piemērots:
LEXUS LS III (XF30) 4.3

Darbību secība var nedaudz atšķirties atkarībā no automašīnas uzbūves.

Šī pamācība tika izveidota, pamatojoties uz līdzīgas autodaļas nomaiņas procedūru:
LEXUS RX II (XU30) 3.3 400h AWD

**MAIŅA: EĻĻAS UN FILTRU – LEXUS LS III (XF30).
INSTRUMENTI, KURI VARĒTU NODERĒT:**



- Stieplu suka
- Universāls tīrīšanas aerosols
- Kombinētā atslēga Nr 14
- Muciņas uzgalis nr. 10
- Muciņas uzgalis nr. 14
- Uzgalis - adapteris 76-14F
- Sprūdatslēga
- Dinamometriskā atslēga
- Fiksatoru noņēmējs
- Eļļas savākšanas trauks
- Piltuve
- Spārna pārklājs

Pirkt instrumentus

Maiņa: eļļas un filtru – LEXUS LS III (XF30). AUTODOC ekspertu padomi:

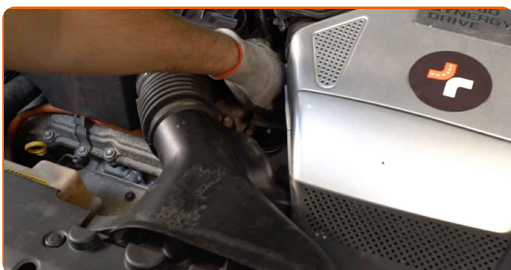
- Nomainiet eļļas filtru ikreiz, kad maināt dzinēja eļļu.
- Visus darbus ir jāveic, kad dzinējs ir izslēgts.
- Izmantojiet cimdus, lai nepieļautu karsta šķidruma nonākšanu uz rokām.

MAIŅA: EĻĻAS UN FILTRU – LEXUS LS III (XF30). IZMANTOJIET ŠO PROCEDŪRU:

1 Atveriet dzinēja pārsegu.

2 Izmantojiet aizsargu, lai nesabojātu automašīnas krāsojumu un plastmasas detaļas.

3 Atskrūvējiet eļļas filtra korķi.



4 Paceliet automašīnu ar pacēlāju vai uzbrauciet uz apskates bedres.

Maiņa: eļļas un filtru – LEXUS LS III (XF30). AUTODOC speciālisti iesaka:

- Transportlīdzeklim jāatrodas horizontālā stāvoklī, taču ja tas ir novietots slīpi, noplūdes aizbāznim jāatrodas zemākajā punktā.

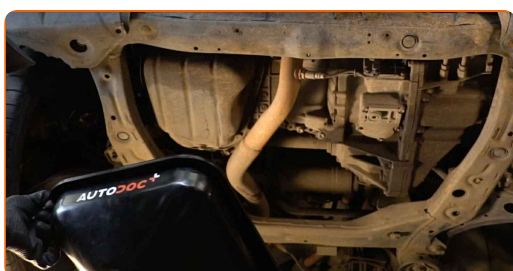
- 5** Atvienojiet dzinēja aizsarga apakšējos fiksējošos stiprinājumus. Izmantojiet mucīņatslēgu Nr 10. Izmantojiet atslēgu ar tarkšķi. Izmantojiet fiksatoru noņēmēju.



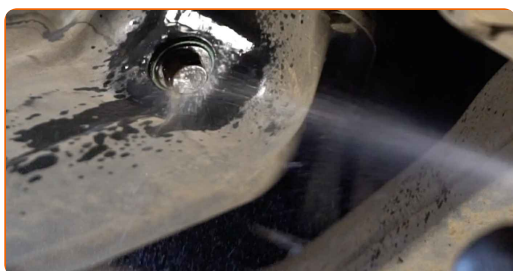
- 6** Noņemiet dzinēja aizsargu.



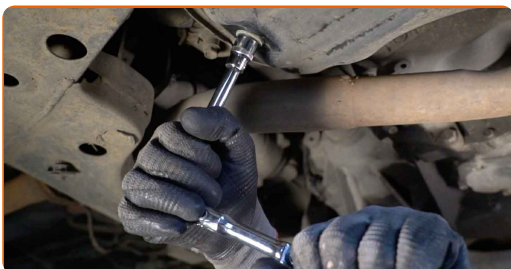
- 7** Novietojiet trauku ar tilpumu vismaz 5 l zem šķidruma notekkatveres.



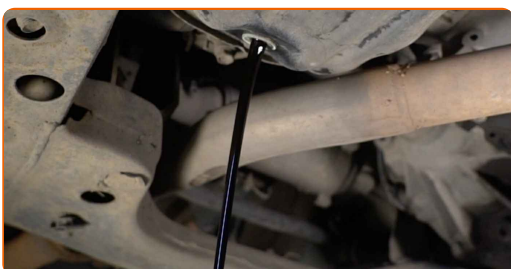
- 8** Notīriet eļļas notekkatveri. Izmantojiet metāla birsti. Izmantojiet universālu aerosolu.



- 9** Atskrūvējiet iztukšošanas aizbāzni. Izmantojiet kombinēto atslēgu Nr 14. Izmantojiet mucīņatslēgu Nr 14. Izmantojiet atslēgu ar tarkšķi.



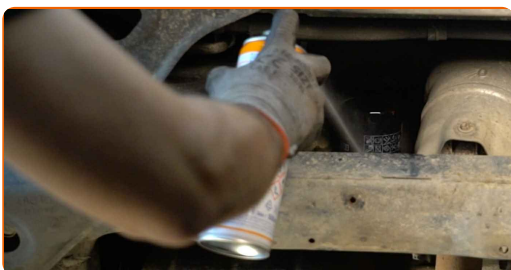
- 10** Noteciniet izmantoto eļļu.



Mainā: eļļas un filtru – LEXUS LS III (XF30). AUTODOC padomi:

- Esiet uzmanīgs! Eļļa var būt karsta.
- Pagaidiet, kamēr eļļa pilnībā iztek no notekatveres.

- 11** Sagatavojiet konteineru vecajam eļļas filtram.



12

Atskrūvējiet eļļas filtru. Izmantojiet 76-14F uzgali. Izmantojiet atslēgu ar tarkšķi.



13

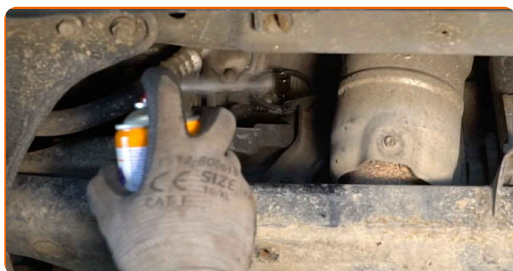
Novietojiet veco eļļas filtru traukā.

Maiņa: eļļas un filtru – LEXUS LS III (XF30). AUTODOC ekspertu padomi:

- Piepaceliet konteineru. Eļļa sāks uzreiz tecēt ārā, kad Jūs noņemsiet eļļas filtru.

14

Notīriet eļļas filtra uzstādījuma vietu. Izmantojiet universālu aerosolu.



15

Apstrādājiet jaunā filtra gumijas blīvi ar nelielu svaigas eļļas daudzumu.



- 16** Pieskrūvējiet jauno filtru tam paredzētajā vietā. Izmantojiet 76-14F uzgali. Izmantojiet dinamometrisko atslēgu. Griezes moments 23 Nm.



- 17** Notīriet eļļas notekkatveri. Izmantojiet universālu aerosolu.



- 18** Uzskrūvējiet jaunu korķi un pievelciet to. Izmantojiet mucīņatslēgu Nr 14. Izmantojiet dinamometrisko atslēgu. Griezes moments 27 Nm.



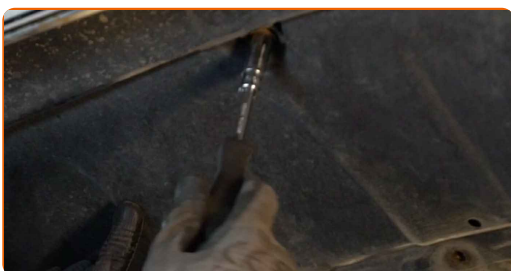
- 19** Notīriet eļļas notekkatveri. Izmantojiet universālu aerosolu.



20 Uzstādiet apakšējo dzinēja kartera aizsargu.



21 Nofiksējiet apakšējā dzinēja kartera aizsargu stiprinājumus. Izmantojiet mucīņatslēgu Nr 10. Izmantojiet atslēgu ar tarkšķi.



22 Nolaidiet automašīnu.

23 Noņemiet eļļas uzpildes atveres vāciņu.



24 Uzstādiet piltuvi.



25

Ielejiet dzinējā jauno eļļu tādā daudzumā, kādu ieteicis autoražotājs.



Mainā: eļļas un filtru – LEXUS LS III (XF30). Ieteikums:

- Izmantojiet tikai to eļļu, kuru ieteicis ražotājs.

26

Pārbaudiet eļļas līmeni, izmantojot mērtasti. Ja nepieciešams, pielejiet eļļu.



Pievērsiet uzmanību!

- Eļļas līmenim jābūt starp atzīmēm Min un Max.

27

Uzstādiet eļļas uzpildes atveres vāciņu.



28 Pievelciet eļļas tvertnes kakliņa vāku.



29 Padarbiniet dzinēju pāris minūtes. Pēc dzinēja eļļas spiediena sensora brīdinājuma signāla izdzišanas noslāpējiet dzinēju.

30 Pārbaudiet eļļas līmeni 5 minūtes pēc dzinēja noslāpēšanas, izmantojot mērtauti un pēc nepieciešamības pievienojiet eļļu.



Pievērsiet uzmanību!

- Eļļas līmenim jābūt starp atzīmēm Min un Max.
- Pārbaudiet, vai eļļas tvertnes kakla vāks ir cieši aizskrūvēts.
- Pārbaudiet eļļas tvertnes notekatveres un eļļas filtra blīves hermētismu. Ja nepieciešams, pievelciet tos.

31 Noņemiet aizsargvāku.

32 Aizveriet dzinēja pārsegu.

Maiņa: eļļas un filtru – LEXUS LS III (XF30). AUTODOC speciālisti iesaka:

- Pievērsiet uzmanību, ka eļļas spiediena sensora brīdinājuma signāls, kas brīdina par nepietiekamu spiedienu eļļas sistēmā, var degt ilgāk nekā parasti. Pēc dažām sekundēm eļļa ieplūdīs visos kanālos un lampiņa izdzisis.
- Lai pasargātu vidi no piesārņojuma, nodotiet izmantotos filtrus īpašos utilizācijas punktus.

LABI DARĪTS! 

SKATĪT VAIRĀK PAMĀCĪBU

AUTODOC – AUGSTĀKĀ KVALITĀTE UN AUTODAĻAS PAR PIENEMAMU CENU TIEŠSAISTĒ

AUTODOC MOBILĀ LIETOTNE: ĶERIET IZDEVĪGUS PIEDĀVĀJUMUS, VEICOT ĒRTUS PIRKUMUS



+ AUTODOC

GET IT ON **Google Play**

Download on the **App Store**

Download

LIELISKA IZVĒLE REZERVES DAĻĀM JŪSU AUTOMAŠĪNAI

EĻĻAS FILTRU: PLAŠĀ IZVELE

ATBILDĪBAS IEROBEŽOJUMS:

Dokumentā ir ietverti tikai vispārīgi ieteikumi, kas var jums noderēt remontdarbu vai detaļu nomaiņas laikā. "AUTODOC" neuzņemas nekādu atbildību par jebkādiem zaudējumiem, ievainojumiem un mantas bojājumiem, kas gūti remontdarbu vai detaļu nomaiņas procesā sniegtās informācijas nepareizas lietošanas vai nepareizas interpretācijas dēļ.

"AUTODOC" neuzņemas nekādu atbildību par jebkādam iespējamām šajā rokasgrāmatā atrodamām kļūdām un neskaidrībām. Sniegtā informācija ir paredzēta tikai informatīviem nolūkiem un nevar aizstāt speciālistu padomu.

"AUTODOC" neuzņemas nekādu atbildību par nekorektu vai bīstamu remonta iekārtu, instrumentu un autodaļu izmantošanu. "AUTODOC" stingri iesaka būt uzmanīgiem un ievērot drošības noteikumus, veicot remonta vai nomaiņas darbus. Atcerieties: - zemas kvalitātes autodaļu izmantošana negarantē pienācīgu drošības līmeni uz ceļiem.

© Copyright 2022 – viss vietnes saturs, jo īpaši teksti, fotogrāfijas un grafiki ir aizsargāti ar autortiesībām. Visas tiesības, tajā skaitā tiesības kopēt, nodot trešām personām, rediģēt un tulkot, patur "AUTODOC GmbH".