

 **AUTODOC CLUB**

Kā nomainīt: gaisa masas
mērītājs **MERCEDES-
BENZ CLK Kabriolets
(A209)** - nomaiņas
ceļvedis

LĪDZĪGA VIDEO PAMĀCĪBA



Šajā video redzama līdzīgas autodaļas nomaiņas procedūra citā transportlīdzeklī

Uzmanību!

Šis maiņas algoritms ir piemērots:

MERCEDES-BENZ CLK Kabriolets (A209) CLK 240 (209.461)

Darbību secība var nedaudz atšķirties atkarībā no automašīnas uzbūves.

Šī pamācība tika izveidota, pamatojoties uz līdzīgas autodaļas nomaiņas procedūru:

MERCEDES-BENZ C Klase Saloon (W203) C 240 (203.061)

**MAIŅA: GAISA MASAS MĒRĪTĀJS – MERCEDES-BENZ
CLK KABRIOLETS (A209). NEPIECIEŠAMIE
INSTRUMENTI:**



- Elektrokontaktu aerosols
- Lauznis
- Mikrošķiedras salvete
- Spārna pārklājs

Pirkt instrumentus

**Maina: gaisa masas mērītājs – MERCEDES-BENZ CLK Kabriolets (A209).
AUTODOC speciālisti iesaka:**

- Ja nepieciešams, nodzēsiet traucējumu kodus no elektroniskā vadības bloka.
- Pārliecinieties, ka gaisa kanāla komplektējošās daļās un droseļvārsta korpusā nenonāk putekļi vai netīrumi.
- Visus darbus ir jāveic, kad dzinējs ir izslēgts.

MAIŅA: GAISA MASAS MĒRĪTĀJS – MERCEDES-BENZ CLK KABRIOLETS (A209). VEICIET ŠĀDAS DARBĪBAS:

1 Atveriet motora pārsegu.

2 Izmantojiet aizsargu, lai nesabojātu automašīnas krāsojumu un plastmasas detaļas.

3 Noņemiet dekoratīvo dzinēja vāku.



AUTODOC iesaka:

- **Maina: gaisa masas mērītājs – MERCEDES-BENZ CLK Kabriolets (A209).
Noņemot detaļu, nelietojiet pārāk lielu spēku, jo tas var sabojāt to.**

4

Noņemiet gaisa ieplūdes šļūtenes.



5

Notīriet gaisa filtra vāku un korpusu.



6

Noņemiet gaisa filtra korpusu.

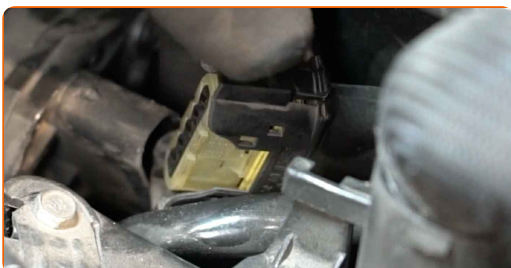


AUTODOC iesaka:

- Maiņa: gaisa masas mērītājs – MERCEDES-BENZ CLK Kabriolets (A209).
Noņemot detaļu, nelietojiet pārāk lielu spēku, jo tas var sabojāt to.

7

Atvienojiet gaisa masas plūsmas mērītāja savienotāju.



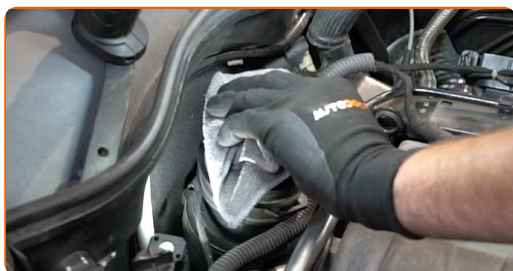
8

Atbrīvojiet gaisa masas plūsmas mērītāja fiksatorus. Izmantojiet montāžas sviru.



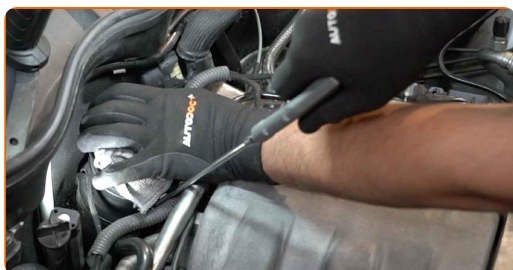
9

Pārsedziet droseļvārsta caurules ar mikrošķiedras drānu, lai nepieļautu netīrumu un putekļu iekļūšanu sistēmā.



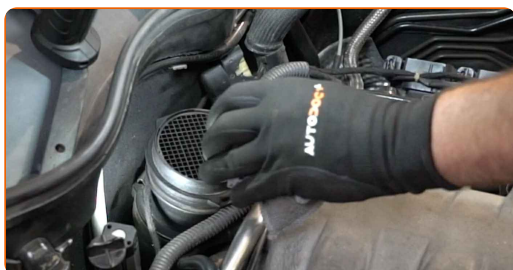
10

Notīriet gaisa masas plūsmas mērītāja montāžas sēžu.



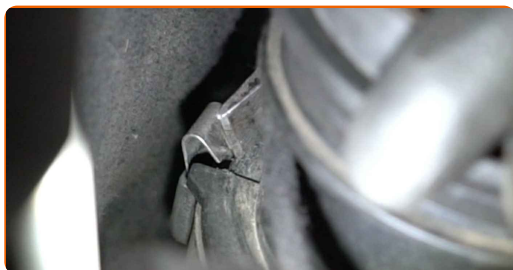
11

Noņemiet mikrošķiedras drānu no droseļvārsta caurules.

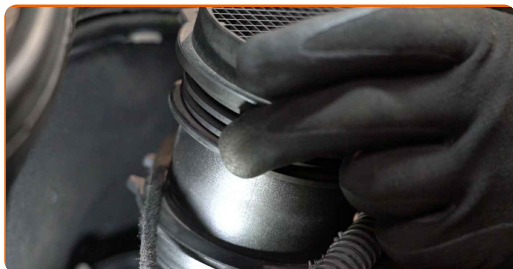


12

Atbrīvojiet gaisa masas plūsmas mērītāja fiksatorus. Izmantojiet montāžas sviru.



13 Noņemiet gaisa masas plūsmas mērītāju.



14 Uzstādiet jauno gaisa masas plūsmas mērītāju. Pārliedzinieties, ka dzirdat klikšķi, tas liecina, ka svece ir pareizi uzstādīta.



15 Nostipriniet gaisa masas plūsmas mērītāja fiksatorus.



16 Apstrādājiet gaisa masas plūsmas mērītāja savienotāju. Izmantojiet dielektrisko smērvielu.



17

Pievienojiet gaisa masas plūsmas mērītāja savienotāju.



18

No jauna uzstādiet gaisa filtra korpusu.

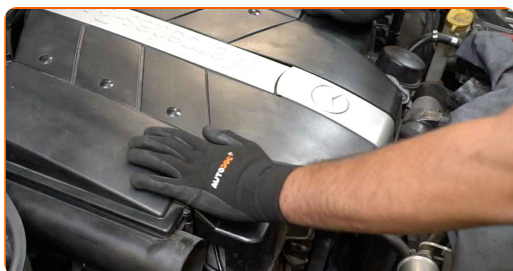


AUTODOC iesaka:

- Maiņa: gaisa masas mērītājs – MERCEDES-BENZ CLK Kabriolets (A209). Lai izvairītos no detaļas sabojāšanas uzstādīšanas laikā, nepielietojiet pārmērīgu spēku.

19

Uzstādiet dzinēja dekoratīvo vāku un nostipriniet to.



AUTODOC iesaka:

- Pārliedcinieties, ka dzinēja vāks ir pareizā novietojumā. Tas nedrīkst būt novirzīts no vadošajiem fiksatoriem un droseļvārsta ieplūdes caurules.
- Maiņa: gaisa masas mērītājs – MERCEDES-BENZ CLK Kabriolets (A209). Uzstādīšanas laikā nepielietojiet pārmērīgu spēku. Tas var sabojāt detaļu.

20

No jauna uzstādiet gaisa ieplūdes šļūtenes.



21

Padarbiniet dzinēju pāris minūtes. Tas ir nepieciešams, lai pārliedcinātos, ka detaļa darbojas pareizi.

22

Noslāpējiet dzinēju.

23

Noņemiet aizsargvāku.

24

Aizveriet dzinēja pārsegu.

LABI DARĪTS! 

SKATĪT VAIRĀK PAMĀCĪBU

AUTODOC – AUGSTĀKĀ KVALITĀTE UN AUTODAĻAS PAR PIENEMAMU CENU TIEŠSAISTĒ

AUTODOC MOBILĀ LIETOTNE: ĶERIET IZDEVĪGUS PIEDĀVĀJUMUS, VEICOT ĒRTUS PIRKUMUS



+ AUTODOC

GET IT ON **Google Play**

Download on the **App Store**

Download

LIELISKA IZVĒLE REZERVES DAĻĀM JŪSU AUTOMAŠĪNAI

GAISA MASAS MĒRĪTĀJS: PLAŠA IZVELE

i ATBILDĪBAS IEROBEŽOJUMS:

Dokumentā ir ietverti tikai vispārīgi ieteikumi, kas var jums noderēt remontdarbu vai detaļu nomaiņas laikā. "AUTODOC" neuzņemas nekādu atbildību par jebkādiem zaudējumiem, ievainojumiem un mantas bojājumiem, kas gūti remontdarbu vai detaļu nomaiņas procesā sniegtās informācijas nepareizas lietošanas vai nepareizas interpretācijas dēļ.

"AUTODOC" neuzņemas nekādu atbildību par jebkādam iespējamām šajā rokasgrāmatā atrodamām kļūdām un neskaidrībām. Sniegtā informācija ir paredzēta tikai informatīviem nolūkiem un nevar aizstāt speciālistu padomu.

"AUTODOC" neuzņemas nekādu atbildību par nekorektu vai bīstamu remonta iekārtu, instrumentu un autodaļu izmantošanu. "AUTODOC" stingri iesaka būt uzmanīgiem un ievērot drošības noteikumus, veicot remonta vai nomaiņas darbus. Atcerieties: - zemas kvalitātes autodaļu izmantošana negarantē pienācīgu drošības līmeni uz ceļiem.

© Copyright 2023 – viss vietnes saturs, jo īpaši teksti, fotogrāfijas un grafiki ir aizsargāti ar autortiesībām. Visas tiesības, tajā skaitā tiesības kopēt, nodot trešām personām, rediģēt un tulkot, patur "AUTODOC SE".