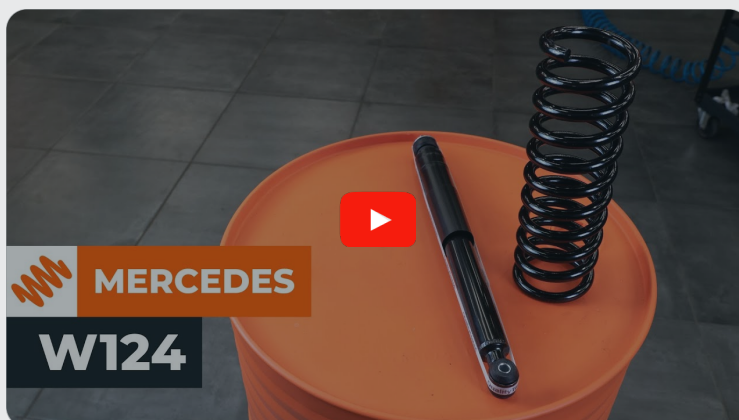


 **AUTODOC CLUB**

Kā nomaiņīt: aizmugures
amortizatoru

MERCEDES-BENZ E
Klase Coupe (C124) -
nomaiņas ceļvedis

LĪDZĪGA VIDEO PAMĀCĪBA



Šajā video redzama līdzīgas autodaļas nomaiņas procedūra citā transportlīdzeklī

Uzmanību

Šis maiņas algoritms ir piemērots:

MERCEDES-BENZ E Klase Coupe (C124) E 200 (124.040), MERCEDES-BENZ E Klase Coupe (C124) E 220 (124.042), MERCEDES-BENZ E Klase Coupe (C124) E 320 (124.052)

Darbību secība var nedaudz atšķirties atkarībā no automašīnas uzbūves.

Šī pamācība tika izveidota, pamatojoties uz līdzīgas autodaļas nomaiņas procedūru:
MERCEDES-BENZ E Klase Saloon (W124) E 250 D (124.126, 124.129)

**MAIŅA: AMORTIZATORU – MERCEDES-BENZ E KLASE
COUPE (C124). NEPIECIEŠAMO INSTRUMENTU
SARAKSTS:**



- Stieplu suka
- WD-40 aerosols
- Universāls tīrīšanas aerosols
- Keramikas smēre
- Dinamometriskā atslēga
- Kombinētā atslēga Nr 13
- Kombinētā atslēga Nr 17
- Kombinētā atslēga Nr 19
- Kombinētā atslēga Nr 22
- Muciņas uzgalis nr. 13
- Muciņas uzgalis nr. 17
- Mucinas uzqalis nr. 19
- Muciņas uzgalis nr. 22
- Amortizatora mucīņa nr. 16
- Amortizatora mucīņu atslēga #DD5.2
- Amortizatora mucīņu atslēga #DD6
- Pneimo mucīņa Nr 17
- Sprūdatslēga
- Vītņurbja atslēga
- Āmurs
- Tapu caurumsitnis
- Lauznis
- Hidrauliskais pacēlājs
- Ritena fiksētāis

Pirkt instrumentus

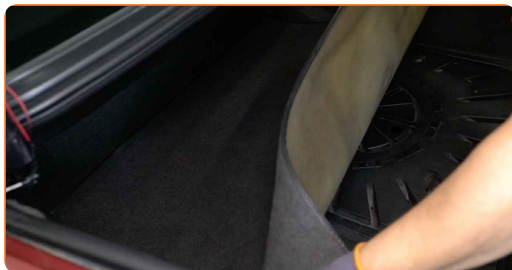
Maiņa: amortizatoru – MERCEDES-BENZ E Klase Coupe (C124). Profesionāļi iesaka:

- Abi aizmugurējās balstiekārtas amortizatori jānomaina vienlaicīgi.
- Nomainas procedūra ir identiska gan kreisam, gan labam aizmugurējās balstiekārtas amortizatoram.
- Brīdinājums! Pirms jebkura darba uzsākšanas izslēdziet MERCEDES-BENZ E Klase Coupe (C124) motoru.

VEICIET NOMAIŅU ŠĀDĀ SECĪBĀ:

1 Atveriet bagāžas nodalījumu.

2 Noņemiet bagāžas nodalījuma apdari.



3 Notīriet amortizatora augšējo stiprinājumu. Izmantojiet metāla birsti. Izmantojiet WD-40 aerosolu.



- 4** Atslābiniet amortizatora augšējo stiprinājumu. Izmantojiet kombinēto atslēgu Nr 17. Izmantojiet amortizatora mucīņu atslēgu DD5.2. Izmantojiet atslēgu ar tarkšķi.



- 5** Nobloķējiet riteņus ar fiksētājiem.

- 6** Atlaidiet vaļīgāk riteņa skrūves. Izmantojiet pneimo mucīņu Nr.17 Izmantojiet vīturbja atslēgu.

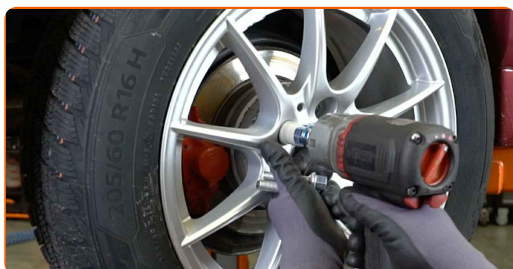


- 7** Paceliet automašīnu.

Mainā: amortizatoru – MERCEDES-BENZ E Klase Coupe (C124). AUTODOC iesaka:

- Ja izmantojat domkratu, pārliecinieties, ka tas balstās uz līdzenas virsmas bez jebkādiem nelīdzenumiem.
- Noteikti papildus nostipriniet automašīnu ar drošības atbalstiem.

- 8** Atskrūvējiet riteņu skrūves.



AUTODOC iesaka:

- Lai izvairītos no traumu gūšanas, pieturiet riteni, atskrūvējot skrūves.

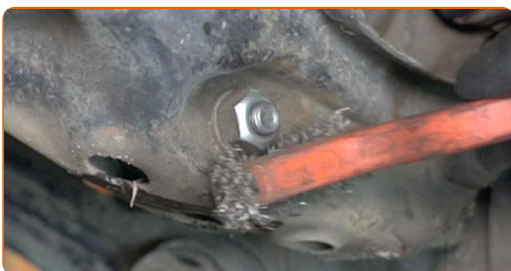
9

Noņemiet riteni.



10

Notīriet amortizatora apakšējo stiprinājumu. Izmantojiet metāla birsti. Izmantojiet WD-40 aerosolu.

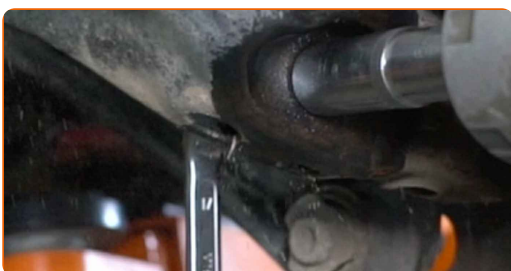


11

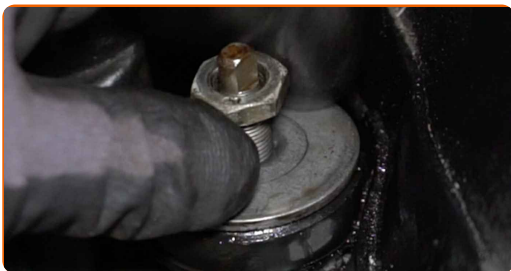
Atbalstiet aizmugurējo vadības sviru. Izmantojiet hidraulisko transmisiju domkratu.

12

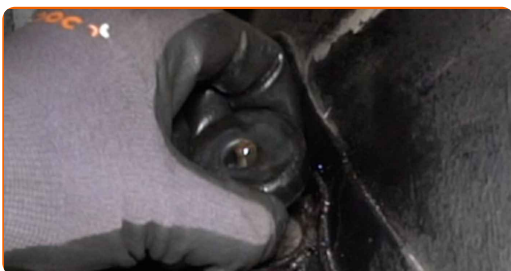
Atskrūvējiet amortizatora apakšējos stiprinājumus. Izmantojiet kombinēto atslēgu Nr 17. Izmantojiet mucīņatslēgu Nr 17. Izmantojiet atslēgu ar tarkšķī.



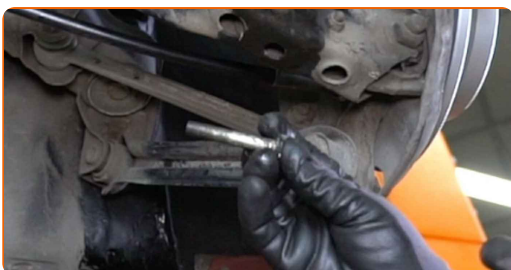
13 Atskrūvējiet amortizatora augšējo stiprinājumu.



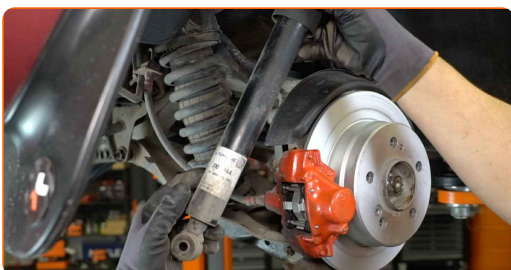
14 Noņemiet amortizatora augšējā balsta elementus.



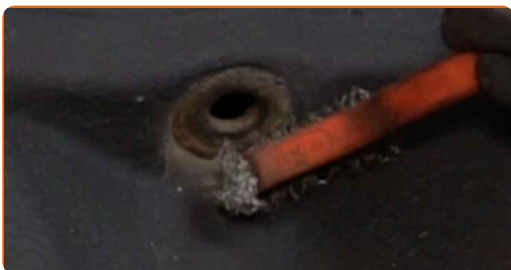
15 Izņemiet stiprinājuma skrūvi.



16 Noņemiet amortizatoru.



17 Notīriet amortizatora montāžas sēžas. Izmantojiet metāla birsti. Izmantojiet universālu aerosolu.



18 Ievietojiet amortizatoru riteņa arkā un nostipriniet to.



AUTODOC iesaka:

- Pirms jauna amortizatora uzstādīšanas to vajadzētu 3–5 reizes papumpēt ar roku.

19 Uzstādiēt amortizatora augšējā balsta elementus.

20 Pieskrūvējiet amortizatora augšējo stiprinājumu.

21 Uzstādiēt stiprinājuma skrūvi.



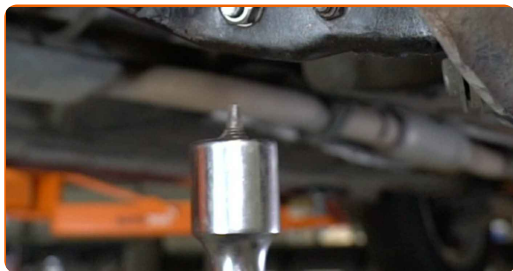
22 Lai pareizi pievilktu stiprinājumus, jums jāpaceļ balstiekārtas komplektējošās daļas to darba stāvoklī.

23 Pievelciēt amortizatora apakšējo stiprinājumu. Izmantojiet kombinēto atslēgu Nr 17. Izmantojiet mucīnatslēgu Nr 17. Izmantojiet dinamometrisko atslēgu. Griezes moments 55 Nm.



24

Izņemiet atbalstu no aizmugurējās balstiekārtas sviras apakšas.



Maiņa: amortizatoru – MERCEDES-BENZ E Klase Coupe (C124). AUTODOC iesaka:

- Vienmērīgi un bez rāvieniem nolaidiet hidraulisko transmisiju domkratu, lai izvairītos no mezglu un mehānismu bojājumiem.

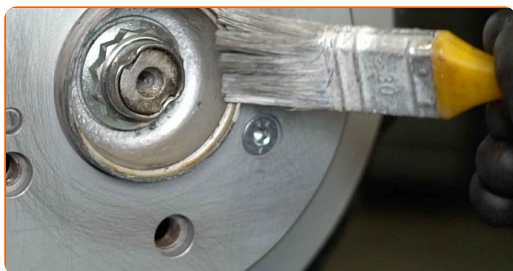
25

Notīriet riteņa diska montāžas vietu. Izmantojiet metāla birsti. Izmantojiet universālu aerosolu.



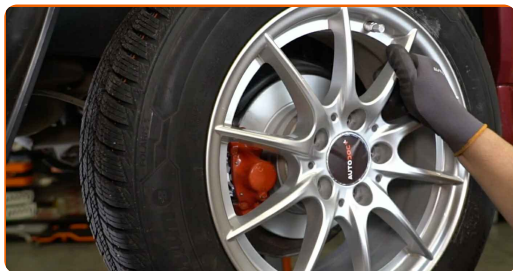
26

Apstrādājiet virsmu, kur bremžu disks saskaras ar riteņa disku. Izmantojiet keramikas smēri.



27

Uzstādiet riteni.

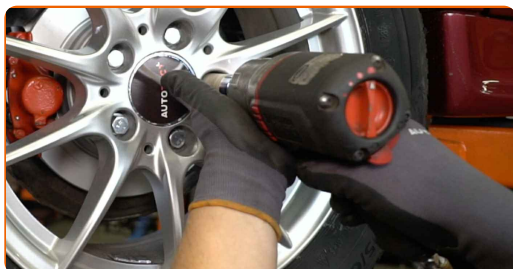


AUTODOC iesaka:

- Svarīgi! Skrūvējot MERCEDES-BENZ E Klase Coupe (C124) riteņa stiprinājuma skrūves, turiet riteni.

28

Aizskruvējiet riteņa stiprinājumu skrūves. Izmantojiet pneimo mucīņu Nr.17 Izmantojiet atslēgu ar tarkšķi.



29

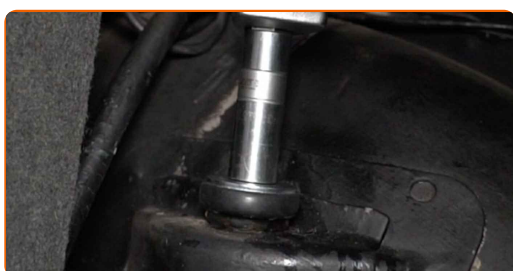
Nolaidiet auto un pievelciet skrūves krusteniskā veidā. Izmantojiet pneimo mucīņu Nr.17 Izmantojiet dinamometrisko atslēgu. Griezes moments 110 Nm.



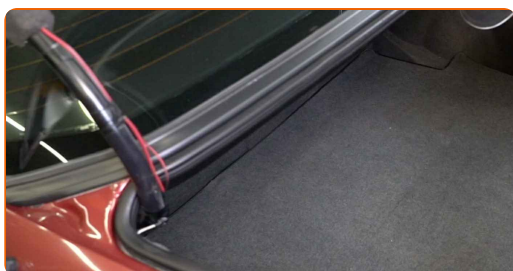
30 Noņemiet fiksētājus un domkratus.



31 Pievelciet amortizatora augšējo stiprinājumu. Izmantojiet speciālu mucīņu amortizatora demontāžai nr. 16. Izmantojiet amortizatora mucīņu atslēgu DD6. Izmantojiet dinamometrisko atslēgu. Griezes moments 30 Nm.



32 Uzstādiet bagāžas nodalījuma apdari.



33 Aizveriet bagāžas nodalījumu.

LABI DARĪTS! 

SKATĪT VAIRĀK PAMĀCĪBU

AUTODOC – AUGSTĀKĀ KVALITĀTE UN AUTODAĻAS PAR PIENĒMAMU CENU TIEŠSAISTĒ

AUTODOC MOBILĀ LIETOTNE: ĶĒRIET IZDEVĪGUS PIEDĀVĀJUMUS, VEICOT ĒRTUS PIRKUMUS



+ AUTODOC

GET IT ON **Google Play**

Download on the **App Store**

Download

LIELISKA IZVĒLE REZERVES DAĻĀM JŪSU AUTOMAŠĪNAI

AMORTIZATORU: PLAŠA IZVELE

i ATBILDĪBAS IEROBEŽOJUMS:

Dokumentā ir ietverti tikai vispārīgi ieteikumi, kas var jums noderēt remontdarbu vai detaļu nomaiņas laikā. "AUTODOC" neuzņemas nekādu atbildību par jebkādiem zaudējumiem, ievainojumiem un mantas bojājumiem, kas gūti remontdarbu vai detaļu nomaiņas procesā sniegtās informācijas nepareizas lietošanas vai nepareizas interpretācijas dēļ.

"AUTODOC" neuzņemas nekādu atbildību par jebkādam iespējamām šajā rokasgrāmatā atrodamām kļūdām un neskaidrībām. Sniegtā informācija ir paredzēta tikai informatīviem nolūkiem un nevar aizstāt speciālistu padomu.

"AUTODOC" neuzņemas nekādu atbildību par nekorektu vai bīstamu remonta iekārtu, instrumentu un autodaļu izmantošanu. "AUTODOC" stingri iesaka būt uzmanīgiem un ievērot drošības noteikumus, veicot remonta vai nomaiņas darbus. Atcerieties: - zemas kvalitātes autodaļu izmantošana negarantē pienācīgu drošības līmeni uz ceļiem.

© Copyright 2023 – viss vietnes saturs, jo īpaši teksti, fotogrāfijas un grafiki ir aizsargāti ar autortiesībām. Visas tiesības, tajā skaitā tiesības kopēt, nodot trešām personām, rediģēt un tulkot, patur "AUTODOC SE".