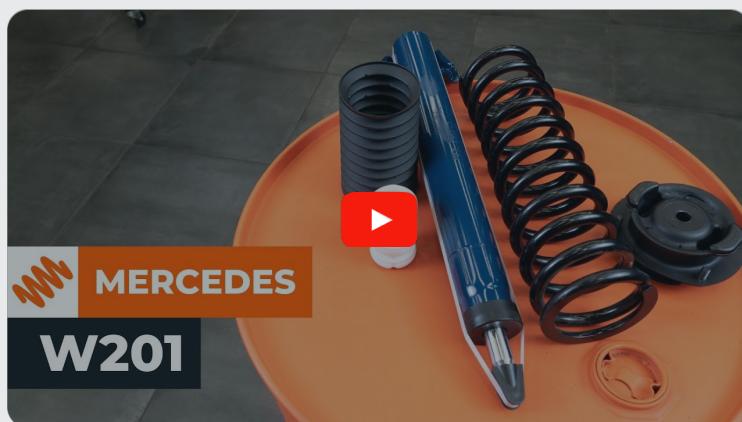




Kā nomainīt: priekšas
amortizatora statni
Mercedes W201 -
nomaiņas ceļvedis

VIDEO PAMĀCĪBA



Uzmanību

Šis maiņas algoritms ir piemērots:

MERCEDES-BENZ 190 (W201) E 1.8 (201.018), MERCEDES-BENZ 190 (W201) 2.0 (201.023), MERCEDES-BENZ 190 (W201) E 2.0 (201.024), MERCEDES-BENZ 190 (W201) D 2.0 (201.122)

Darbību secība var nedaudz atšķirties atkarībā no automašīnas uzbūves.

**MAIŅA: AMORTIZATORA STATNE – MERCEDES W201.
NEPIECIEŠAMIE INSTRUMENTI:**



- Stieplu suka
- WD-40 aerosols
- Universāls tīrīšanas aerosols
- Keramikas smēre
- Dinamometriskā atslēga
- Kombinētā atslēga Nr 13
- Kombinētā atslēga Nr 19
- Kombinētā atslēga Nr 22
- Muciņas uzgalis nr. 13
- Muciņas uzgalis nr. 19
- Muciņas uzgalis nr. 22
- Amortizatora mucīņa nr. 19
- Amortizatora mucīņa nr. 22
- HEX uzgalis nr. H6
- HEX uzgalis nr. H7
- Pneimo mucīņa Nr 17
- Sprūdatslēga
- Vītņurbja atslēga
- Lauznis
- Amortizatoru atsperu fiksators
- Hidrauliskais pacēlājs
- Spārna pārklājs
- Riteņa fiksētājs

PIRKT INSTRUMENTUS

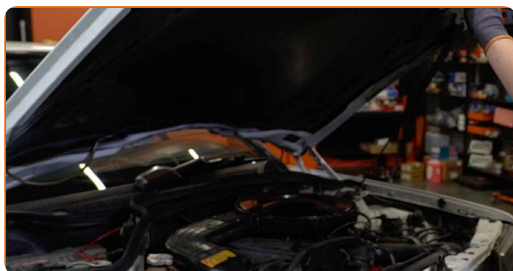
Maina: amortizatora statne – Mercedes W201. AUTODOC ekspertu padomi:

- Abi priekšējās balstiekārtas amortizatora statņi jānomaina vienlaikus.
- Priekšējās piekares labā un kreisā amortizatora maiņas procedūra ir identiska.
- Visus darbus ir jāveic, kad dzinējs ir izslēgts.

MAIŅA: AMORTIZATORA STATNE – MERCEDES W201. IETEICAMĀ DARBĪBU SECĪBA:

1

Atveriet motora pārsegu.

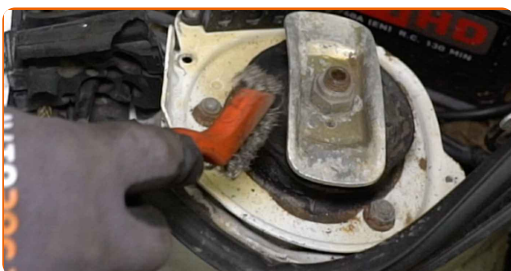


2

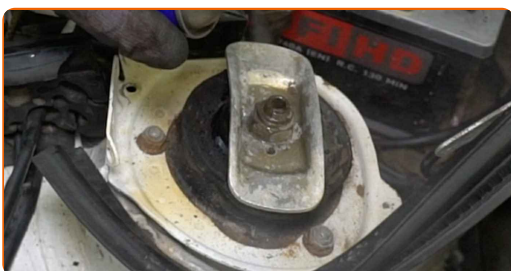
Izmantojiet aizsargu, lai nesabojātu automašīnas krāsojumu un plastmasas detaļas.



- 3** Notīriet amortizatora statnes augšējā balsta stiprinājumus. Izmantojiet metāla birsti. Izmantojiet WD-40 aerosolu.



- 4** Notīriet amortizatora statņa virzuļa kāta stiprinājumu. Izmantojiet metāla birsti. Izmantojiet WD-40 aerosolu.



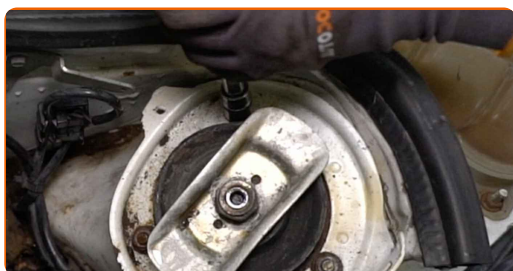
- 5** Atlaidiet vaļīgāk statņa virzuļa stienņa stiprinājumu. Izmantojiet speciālu mucīņu amortizatora demontāžai nr. 22. Izmantojiet HEX Nr. H7. Izmantojiet atslēgu ar tarkšķi.



AUTODOC iesaka:

- Neatskrūvējiet to pilnībā.

- 6** Atlaidiet vaļīgāk augšējā statņa balsta stiprinājumus. Izmantojiet mucīnatslēgu Nr 13. Izmantojiet atslēgu ar tarkšķi.



Maina: amortizatora statne – Mercedes W201. Ieteikums:

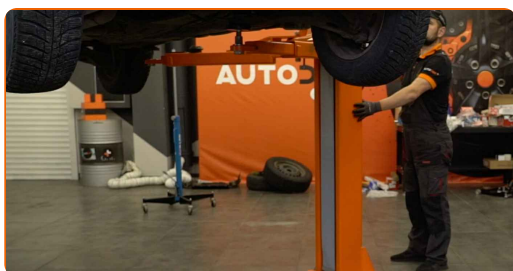
- Neatskrūvējiet to pilnībā.

- 7** Nobloķējiet riteņus ar fiksētājiem.

- 8** Atlaidiet vaļīgāk riteņa skrūves. Izmantojiet pneimo mucīņu Nr.17 Izmantojiet vīturbja atslēgu.



- 9** Paceliet automašīnu.

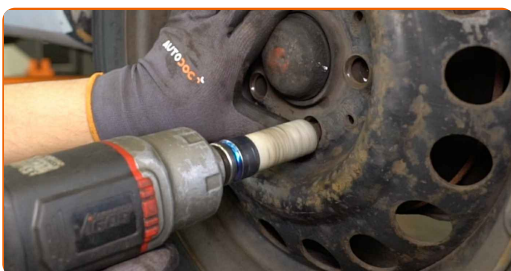


AUTODOC iesaka:

- Ja izmantojat domkratu, pārliecinieties, ka tas balstās uz līdzenas virsmas bez jebkādiem nelīdzenumiem.
- Noteikti papildus nostipriniet automašīnu ar drošības atbalstiem.

10

Atskrūvējiet riteņu skrūves.

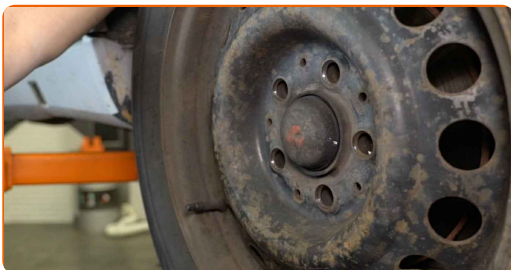


AUTODOC iesaka:

- Svarīgi! Turiet Mercedes W201 riteni, skrūvējot vaļā stiprinājuma skrūves.

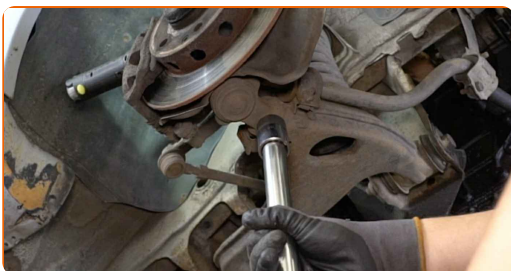
11

Noņemiet riteni.



12

Atbalstiet grozāmasi. Izmantojiet hidraulisko transmisiju domkratu.

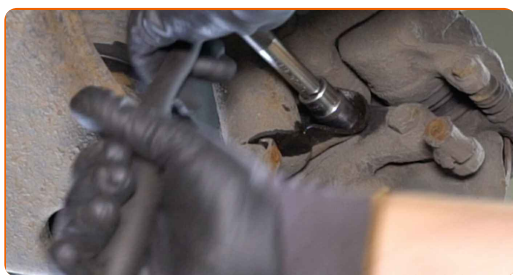


13 Atvienojiet vadojumu no statņa.

14 Notīriet amortizatora statnes stiprinājumus pie grozāmass. Izmantojiet metāla birsti. Izmantojiet WD-40 aerosolu.

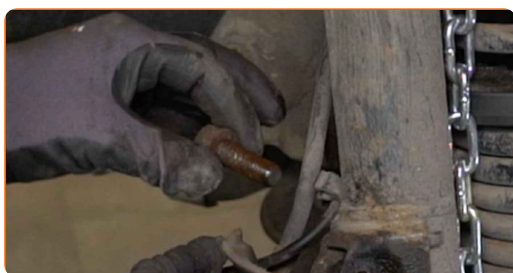


15 Atskrūvējiet amortizatora statņa apakšējos stiprinājumus. Izmantojiet kombinēto atslēgu Nr 19. Izmantojiet mucīnatslēgu Nr 19. Izmantojiet atslēgu ar tarkšķī.

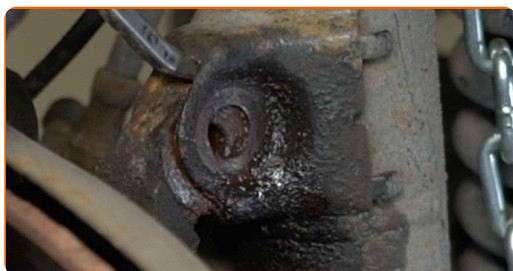


16 Atskrūvējiet amortizatora statņa virzuļa kāta stiprinājumu.

17 Izņemiet stiprinājuma skrūves.

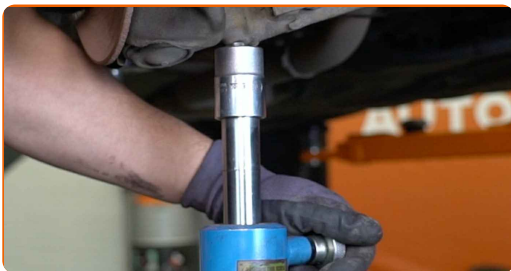


18 Atvienojiet statni no grozāmass. Izmantojiet montāžas sviru.



19

Pazeminiet hidraulisko statni par 10-15 cm.

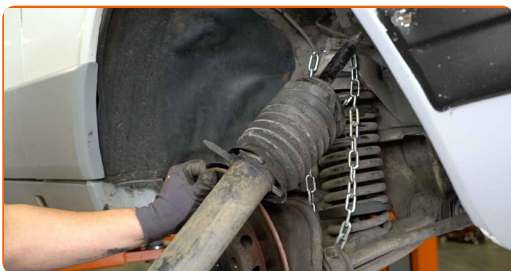


AUTODOC iesaka:

- Vienmērīgi un bez rāvieniem nolaidiet hidraulisko transmisiju domkratu, lai izvairītos no mezglu un mehānismu bojājumiem.

20

Noņemiet amortizatora statni.



Mainā: amortizatora statne – Mercedes W201. AUTODOC speciālisti iesaka:

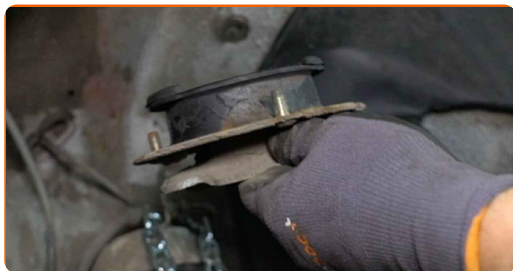
- Neļaujiet grozāmasij karāties uz bremžu šļūtenes vai vadu instalācijas.

21

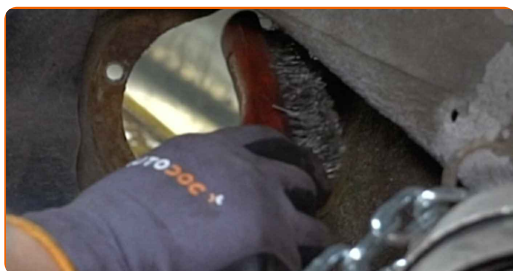
Atskrūvējiet augšējā statņa balsta stiprinājumus.



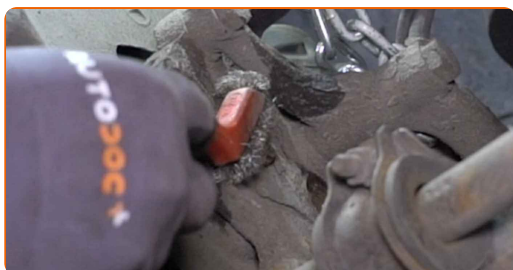
22 Noņemiet statņa balstu.



23 Notīriet amortizatora statņa balsta montāžas sēžu. Izmantojiet metāla birsti. Izmantojiet universālu aerosolu.



24 Notīriet amortizatora statnes montāžas vietas. Izmantojiet metāla birsti. Izmantojiet universālu aerosolu.



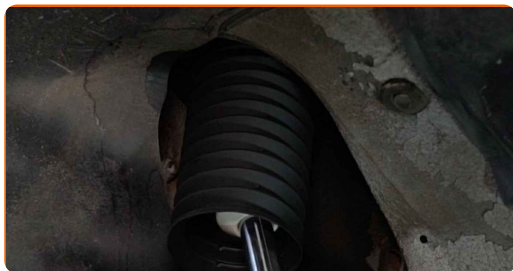
25 Uzstādiet augšējo amortizatora statņa balstu.



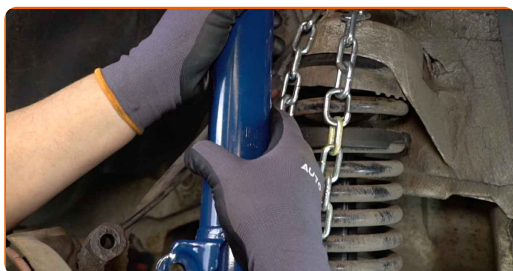
26 Pieskrūvējiet augšējā statņa balsta stiprinājumus.



27 Uzstādiet putekļu sargu un triecienu atduri.



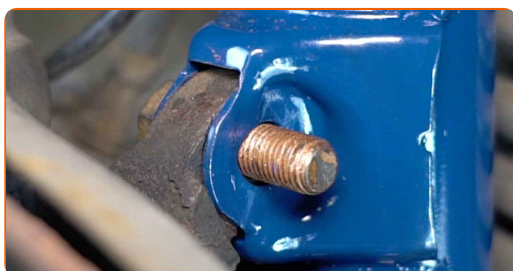
28 Uzstādiet jaunu amortizatora statni.



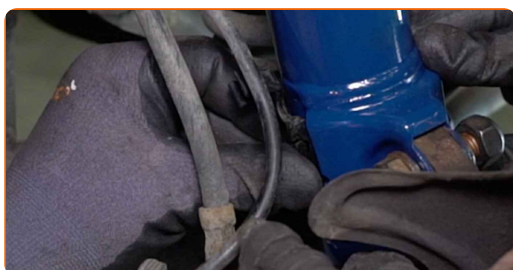
Mainā: amortizatora statne – Mercedes W201. AUTODOC padomi:

- Pirms jauna amortizatora uzstādīšanas to vajadzētu 3–5 reizes papumpēt ar roku.

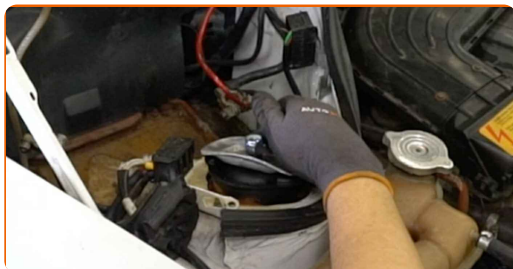
29 Uzstādiet stiprinājuma skavas.



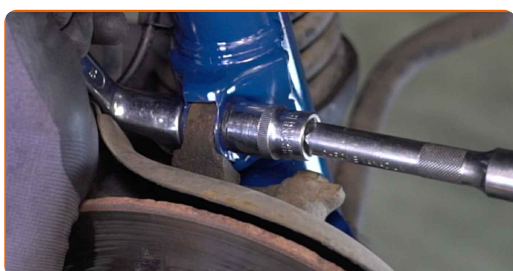
30 Nostipriniet vadojumu uz statņa.



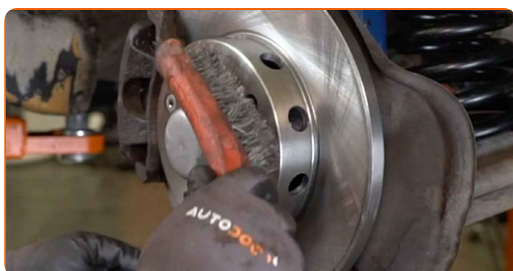
31 Uzskrūvējiet statņa virzuļa stieņa stiprinājumu.



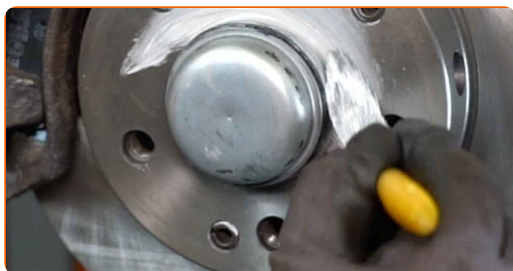
32 Pievelciet amortizatora statnes apakšējos stiprinājumus pie grozāmass. Izmantojiet kombinēto atslēgu Nr 19. Izmantojiet mucīņatslēgu Nr 19. Izmantojiet dinamometrisko atslēgu. Griezes moments 110 Nm.



33 Notīriet riteņa diska montāžas vietu. Izmantojiet metāla birsti. Izmantojiet universālu aerosolu.



34 Apstrādājiet virsmu, kur bremžu disks saskaras ar riteņa disku. Izmantojiet keramikas smēri.



35

Uzstādiet riteni.



AUTODOC iesaka:

- Lai izvairītos no traumatiskām situācijām, pieturiet riteni, skrūvējot stiprinājuma skrūves.

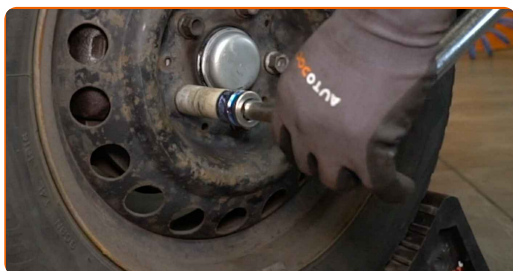
36

Aizskruvējiet riteņa stiprinājumu skrūves. Izmantojiet pneimo mucīņu Nr.17 Izmantojiet atslēgu ar tarkšķi.



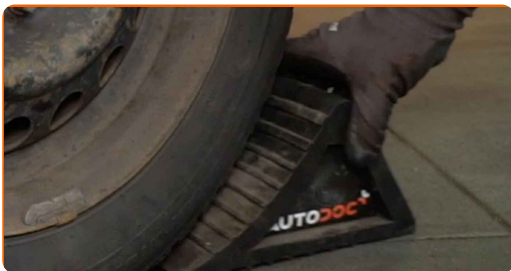
37

Nolaidiet auto un pievelciet skrūves krusteniskā veidā. Izmantojiet pneimo mucīņu Nr.17 Izmantojiet dinamometrisko atslēgu. Griezes moments 110 Nm.



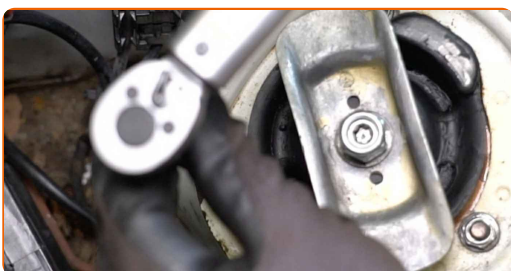
38

Noņemiet fiksētājus un domkratus.



39

Pievelciet augšējā statņa balsta stiprinājumus. Izmantojiet mucīņatslēgu Nr 13. Izmantojiet dinamometrisko atslēgu. Griezies moments 20 Nm.



40

Pievelciet amortizatora statņa virzuļa kāta stiprinājumu. Izmantojiet speciālu mucīņu amortizatora demontāžai nr. 19. Izmantojiet HEX Nr. H6. Izmantojiet dinamometrisko atslēgu. Griezies moments 60 Nm.



41

Noņemiet aizsargvāku.



42

Aizveriet dzinēja pārsegu.



LABI DARĪTS! 

SKATĪT VAIRĀK PAMĀCĪBU

AUTODOC – AUGSTĀKĀ KVALITĀTE UN AUTODAĻAS PAR PIENĒMAMU CENU TIEŠSAISTĒ

AUTODOC MOBILĀ LIETOTNE: ĶĒRIET IZDEVĪGUS PIEDĀVĀJUMUS,
VEICOT ĒRTUS PIRKUMUS



+ AUTODOC

GET IT ON
Google Play

Download on the
App Store

Download

LIELISKA IZVĒLE REZERVES DAĻĀM JŪSU AUTOMAŠĪNAI

**IEGĀDĀJIETIES REZERVES DAĻAS MERCEDES
AUTOMAŠĪNAI**

AMORTIZATORU: PLAŠA IZVELE

IZVĒLIETIES REZERVES DAĻAS PRIEKŠ MERCEDES W201

MERCEDES AMORTIZATORU: IEGĀDĀTIETIS TŪLĪT

MERCEDES W201 AMORTIZATORU: LABĀKIE PIEDĀVĀJUMI

ATBILDĪBAS IEROBEŽOJUMS:

Dokumentā ir ietverti tikai vispārīgi ieteikumi, kas var jums noderēt remontdarbu vai detaļu nomaiņas laikā. "AUTODOC" neuzņemas nekādu atbildību par jebkādiem zaudējumiem, ievainojumiem un mantas bojājumiem, kas gūti remontdarbu vai detaļu nomaiņas procesā sniegtās informācijas nepareizas lietošanas vai nepareizas interpretācijas dēļ.

"AUTODOC" neuzņemas nekādu atbildību par jebkādam iespējamām šajā rokasgrāmatā atrodamām kļūdām un neskaidrībām. Sniegtā informācija ir paredzēta tikai informatīviem nolūkiem un nevar aizstāt speciālistu padomu.

"AUTODOC" neuzņemas nekādu atbildību par nekorektu vai bīstamu remonta iekārtu, instrumentu un autodaļu izmantošanu. "AUTODOC" stingri iesaka būt uzmanīgiem un ievērot drošības noteikumus, veicot remonta vai nomaiņas darbus. Atcerieties: - zemas kvalitātes autodaļu izmantošana negarantē pienācīgu drošības līmeni uz ceļiem.

© Copyright 2023 – viss vietnes saturs, jo īpaši teksti, fotogrāfijas un grafiki ir aizsargāti ar autortiesībām. Visas tiesības, tajā skaitā tiesības kopēt, nodot trešām personām, rediģēt un tulkot, patur "AUTODOC SE".