



Kā nomainīt: aizmugures
bremžu klučus **OPEL**
Astra G Classic
Hatchback (T98) -
nomaiņas ceļvedis

LĪDZĪGA VIDEO PAMĀCĪBA



Šajā video redzama līdzīgas autodaļas nomaiņas procedūra citā transportlīdzeklī

i Uzmanību!

Šis maiņas algoritms ir piemērots:

OPEL Astra G Classic Hatchback (T98) 1.6 (F08, F48)

Darbību secība var nedaudz atšķirties atkarībā no automašīnas uzbūves.

Šī pamācība tika izveidota, pamatojoties uz līdzīgas autodaļas nomaiņas procedūru:

OPEL Astra G CC (T98) 1.7 CDTI (F08, F48)

**MAIŅA: BREMŽU KLUČU – OPEL ASTRA G CLASSIC
HATCHBACK (T98). NEPIECIEŠAMO INSTRUMENTU
SARAKSTS:**



- Stieplu suka
- Bremžu sistēmu tīrītājs
- Vara smērviena
- Augstas temperatūras keramikas smēre
- Pretčīkstēšanas smērviena
- Kombinētā atslēga Nr 17
- Mucinas uzqālis nr. 13
- Pneimo mucīņa Nr 17
- Aprīkojums suporta bremžu cilindru izspiešanai
- Sprūdatslēga
- Dinamometriskā atslēga
- Lauznis
- Riteņa fiksētājs

Pirkt instrumentus

Maina: bremžu kluču – OPEL Astra G Classic Hatchback (T98). Profesionāli iesaka:

- Nomainiet bremžu klučus pilnā komplektācijā uz katras ass. Tas nodrošina efektīvu bremzēšanu.
- Uz vienas ass esošu abu bremžu kluču maiņas procedūra ir identiska.
- Visus darbus ir jāveic, kad dzinējs ir izslēgts.

MAIŅA: BREMŽU KLUČU – OPEL ASTRA G CLASSIC HATCHBACK (T98). IZMANTOJIET ŠO PROCEDŪRU:

1 Atveriet motora pārsegu. Atskrūvējiet bremžu šķidrums izplešanās tvertnes vāku.

2 Nobloķējiet riteņus ar fiksētājiem.



3 Atskrūvējiet vaļīgāk riteņa stiprinājuma skrūves. Izmantojiet pneimo mucīņu Nr.17



4 Paceliet priekšējo / aizmugurējo auto pusi un atbalstiet to.

5

Atskrūvējiet riteņu skrūves.

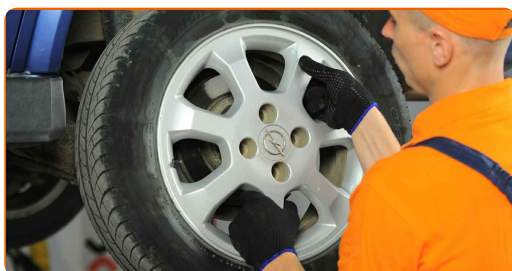


AUTODOC iesaka:

- Svarīgi! Turiet OPEL Astra G Classic Hatchback (T98) riteņi, skrūvējot vaļā stiprinājuma skrūves.

6

Noņemiet riteņi.

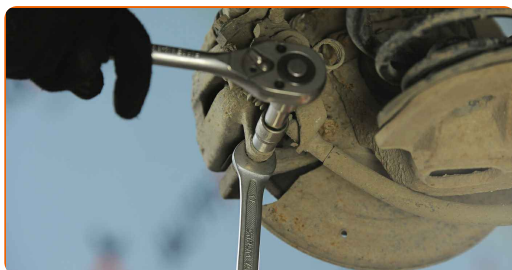


7

Notīriet bremžu suporta stiprinājumus. Izmantojiet metāla birsti. Izmantojiet WD-40 aerosolu.

8

Atskrūvējiet bremžu suporta stiprinājumus. Izmantojiet kombinēto atslēgu Nr 17. Izmantojiet mucīņatslēgu Nr 13. Izmantojiet atslēgu ar tarkšķi.



9

Izņemiet stiprinājuma skrūves.

10

Noņemiet bremžu suportu. Izmantojiet montāžas sviru.

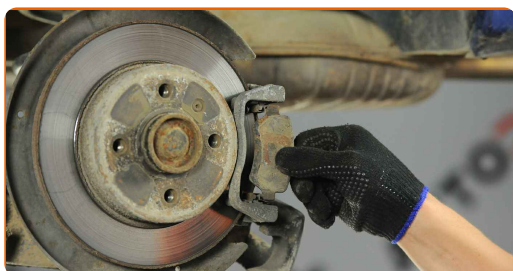


Maiņa: bremžu kluču – OPEL Astra G Classic Hatchback (T98). AUTODOC iesaka:

- Piestipriniet suportu pie piekares vai virsbūves ar drāti, neatvienojot to no bremžu šļūtenes, lai pasargātu no gaisa iekļūšanas.
- Pārlicinieties, ka bremžu supports nekarājas un neturas uz bremžu šļūtenes.
- Pēc bremžu suporta izņemšanas neizspiediet bremžu pedāli. Tas var izraisīt virzuļa izkrišanu no bremžu cilindra, un var rasties bremžu šķidrums noplūde un sistēmas dehermetizācija.

11

Noņemiet bremžu klučus. Izmantojiet montāžas sviru.



AUTODOC iesaka:

- Izmēriet bremžu diska biezumu. Tiklīdz tiek sasniegts maksimālais nodiluma ierobežojums, tas jānomaina.

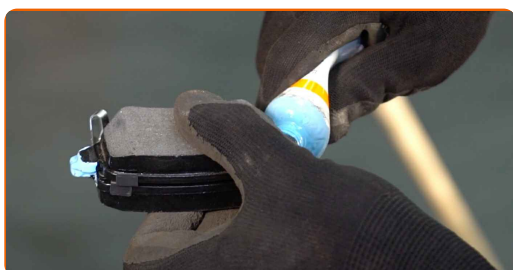
- 12** Notīriet bremžu suporta kronšteinu no netīrumiem un putekļiem. Izmantojiet metāla birsti. Izmantojiet bremžu sistēmas tīrītāju.



AUTODOC iesaka:

- Maiņa: bremžu kluču – OPEL Astra G Classic Hatchback (T98). Pēc aerosola uzklāšanas pagaidiet dažas minūtes.

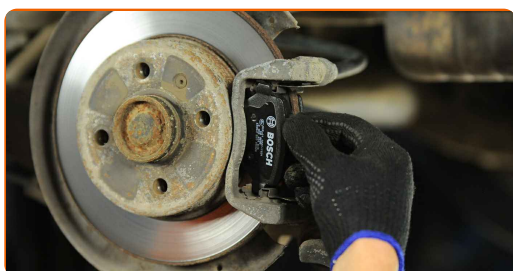
- 13** Apstrādājiet bremžu klučus vietā, kur tie saskaras ar bremžu suporta skavu. Izmantojiet pretčīkstēšanas smērvielu.



AUTODOC iesaka:

- Pirms bremžu kluču uzstādīšanas pārlicinieties, ka diska virsma ir tīra.

- 14** Uzstādiet jaunus bremžu klučus.

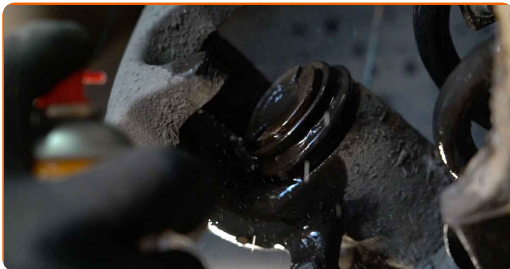


Maiņa: bremžu kluču – OPEL Astra G Classic Hatchback (T98). Ieteikums:

- Pārliecinieties, ka kluči ir uzstādīti ar uzlikām pret disku.

15

Apstrādājiet bremžu suporta virzuli. Izmantojiet neilona tīrīšanas suku. Izmantojiet bremžu sistēmas tīrītāju.

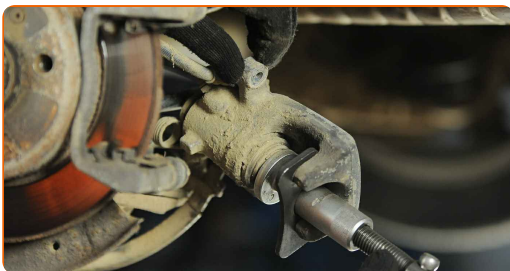


Maiņa: bremžu kluču – OPEL Astra G Classic Hatchback (T98). AUTODOC iesaka:

- Pēc aerosola uzklāšanas uzgaidiet pāris minūtes.

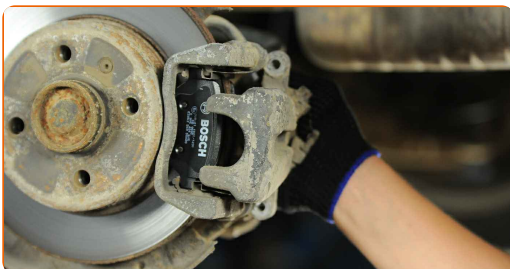
16

Iespiediet bremžu suporta virzuli. Izmantojiet suporta bremžu cilindru izspiešanas aprīkojumu.



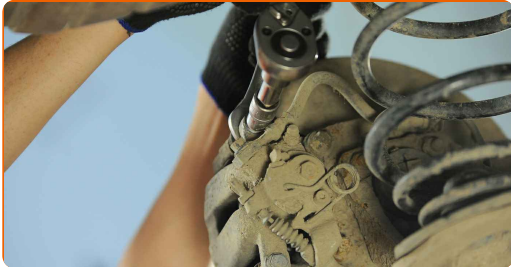
17

Uzstādiet bremžu suportu un piestipriniet to.

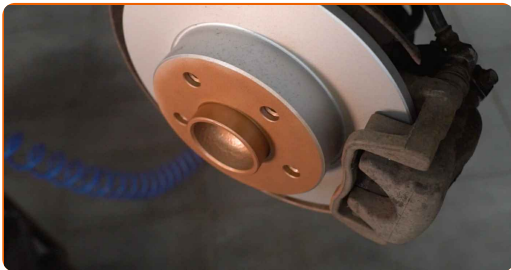


18 Uzstādiet stiprinājuma skavas.

19 Pievelciet bremžu suporta stiprinājumus. Izmantojiet kombinēto atslēgu Nr 17. Izmantojiet mucīņatslēgu Nr 13. Izmantojiet dinamometrisko atslēgu. Griezies moments 25 Nm.



20 Apstrādājiet virsmu, kur bremžu disks saskaras ar riteņa disku. Izmantojiet augstas temperatūras keramikas smēri.



21 Notīriet bremžu diska virsmu. Izmantojiet bremžu sistēmas tīrītāju.



AUTODOC iesaka:

- Maiņa: bremžu kluču – OPEL Astra G Classic Hatchback (T98). Pēc aerosola uzklāšanas pagaidiet dažas minūtes.

22

Uzlieciet riepu.



AUTODOC iesaka:

- Brīdinājums! Lai izvairītos no ievainojumiem, turiet OPEL Astra G Classic Hatchback (T98) riteņi, skrūvējot atpakaļ riteņa skrūves.

23

Aizskruvējiet riteņa stiprinājumu skrūves. Izmantojiet pneimo mucīņu Nr.17



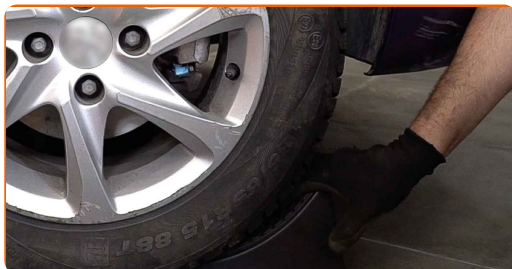
24

Nolaidiet auto un pievelciet skrūves krusteniskā veidā. Izmantojiet pneimo mucīņu Nr.17 Izmantojiet dinamometrisko atslēgu. Griezes moments 110 Nm.



25

Noņemiet fiksētājus un domkratus.



Maiņa: bremžu kluču – OPEL Astra G Classic Hatchback (T98). AUTODOC padomi:

- Pārbaudiet bremžu šķidruma līmeni kompensācijas trauciņā un pēc nepieciešamības papildiniet to.
- Nedarbinot dzinēju, piespiediet bremžu pedāli vairākas reizes, līdz jūtat būtisku pretestību.

26

Atskrūvējiet bremžu šķidruma izplešanās tvertnes vāku. Aizveriet dzinēja pārsegu.

LABI DARĪTS! 👍

SKATĪT VAIRĀK PAMĀCĪBU

AUTODOC – AUGSTĀKĀ KVALITĀTE UN AUTODAĻAS PAR PIENĒMAMU CENU TIEŠSAISTĒ

AUTODOC MOBILĀ LIETOTNE: ĶĒRIET IZDEVĪGUS PIEDĀVĀJUMUS,
VEICOT ĒRTUS PIRKUMUS



AUTODOC⁺

GET IT ON
 Google Play

Download on the
 App Store

Download

LIELISKA IZVĒLE REZERVES DAĻĀM JŪSU AUTOMAŠĪNAI

BREMŽU KLUČI: PLAŠA IZVELE

ATBILDĪBAS IEROBEŽOJUMS:

Dokumentā ir ietverti tikai vispārīgi ieteikumi, kas var jums noderēt remontdarbu vai detaļu nomaiņas laikā. "AUTODOC" neuzņemas nekādu atbildību par jebkādiem zaudējumiem, ievainojumiem un mantas bojājumiem, kas gūti remontdarbu vai detaļu nomaiņas procesā sniegtās informācijas nepareizas lietošanas vai nepareizas interpretācijas dēļ.

"AUTODOC" neuzņemas nekādu atbildību par jebkādām iespējamām šajā rokasgrāmatā atrodamām kļūdām un neskaidrībām. Sniegtā informācija ir paredzēta tikai informatīviem nolūkiem un nevar aizstāt speciālistu padomu.

"AUTODOC" neuzņemas nekādu atbildību par nekorektu vai bīstamu remonta iekārtu, instrumentu un autodaļu izmantošanu. "AUTODOC" stingri iesaka būt uzmanīgiem un ievērot drošības noteikumus, veicot remonta vai nomaiņas darbus. Atcerieties: - zemas kvalitātes autodaļu izmantošana negarantē pienācīgu drošības līmeni uz ceļiem.

© Copyright 2022 – viss vietnes saturs, jo īpaši teksti, fotogrāfijas un grafiki ir aizsargāti ar autortiesībām. Visas tiesības, tajā skaitā tiesības kopēt, nodot trešām personām, rediģēt un tulkot, patur "AUTODOC GmbH".