

 **AUTODOC CLUB**

Kā nomainīt: aizmugures
amortizatoru **OPEL Corsa
B Van (S93)** - nomaiņas
ceļvedis

LĪDZĪGA VIDEO PAMĀCĪBA



Šajā video redzama līdzīgas autodaļas nomaiņas procedūra citā transportlīdzeklī

Uzmanību

Šis maiņas algoritms ir piemērots:

OPEL Corsa B Van (S93) 1.4 i (F08, W5L), OPEL Corsa B Van (S93) 1.7 D (F08, W5L)

Darbību secība var nedaudz atšķirties atkarībā no automašīnas uzbūves.

Šī pamācība tika izveidota, pamatojoties uz līdzīgas autodaļas nomaiņas procedūru:
OPEL Corsa B Hatchback (S93) 1.4 i (F08, F68, M68)

**MAIŅA: AMORTIZATORU – OPEL CORSA B VAN (S93).
INSTRUMENTI, KURI VARĒTU NODERĒT:**



- Stieplu suka
- WD-40 aerosols
- Keramikas smēre
- Vara smēriela
- Dinamometriskā atslēga
- Kombinētā atslēga Nr 14
- Muciņas uzgalis nr. 17
- Amortizatora mucīņu atslēga nr. DD5,2
- Pneimo mucīņa Nr 17
- Hidrauliskais pacēlājs
- Riteņa fiksētājs
- Spārna pārklājs

Pirkt instrumentus

Maina: amortizatoru – OPEL Corsa B Van (S93). AUTODOC padomi:

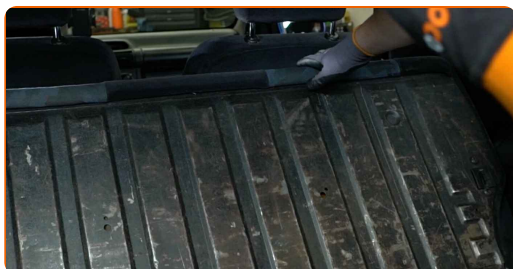
- Abi aizmugurējās balstiekārtas amortizatori jānomaina vienlaicīgi.
- Nomainas procedūra ir identiska gan kreisam, gan labam aizmugurējās balstiekārtas amortizatoram.
- Lūdzu, ņemiet vērā: visi darbi ar OPEL Corsa B Van (S93) automašīnu jāveic ar izslēgtu motoru.

VEICIET NOMAIŅU ŠĀDĀ SECĪBĀ:

1 Atveriet bagāžas nodalījuma vāku.

2 Izmantojiet aizsargu, lai nesabojātu automašīnas krāsojumu un plastmasas detaļas.

3 Nolaidiet aizmugurējo sēdekļu atzveltnes.



4 Noņemiet bagāžnieka apšuvuma sānu vāku.



5 Noņemiet amortizatora balsta aizsargvāciņu.



6 Notīriet amortizatora stiprinājumus. Izmantojiet metāla birsti. Izmantojiet WD-40 aerosolu.



7 Atslābiniet amortizatora augšējo stiprinājumu. Izmantojiet kombinēto atslēgu Nr 14. Izmantojiet amortizatora mucīņu atslēgu DDN^o5,2.



Maiņa: amortizatoru – OPEL Corsa B Van (S93). AUTODOC iesaka:

- Pilnībā neatskrūvējiet augšējos stiprinājumus, jo tie var turēt arī citas balstiekārtas komplektējošās daļas.

8 Nobloķējiet riteņus ar fiksētājiem.

9

Atskrūvējiet vaļīgāk riteņa stiprinājuma skrūves. Izmantojiet pneimo mucīņu Nr.17



10

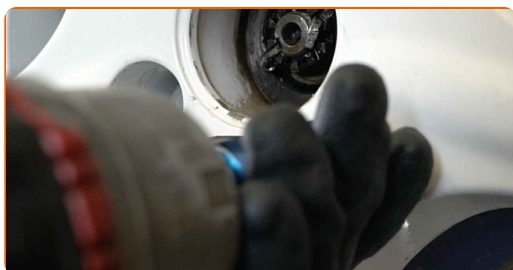
Paceliet automašīnu.

Maina: amortizatoru – OPEL Corsa B Van (S93). AUTODOC speciālisti iesaka:

- Ja izmantojat domkratu, pārlicinieties, ka tas balstās uz līdzenas virsmas bez jebkādiem nelīdzenumiem.
- Noteikti papildus nostipriniet automašīnu ar drošības atbalstiem.

11

Atskrūvējiet riteņu skrūves.



AUTODOC iesaka:

- **Brīdinājums!** Lai izvairītos no ievainojumiem, turiet OPEL Corsa B Van (S93) riteņi, skrūvējot vaļā stiprinājuma skrūves.

12 Noņemiet riteņi.



13 Atbalstiet piekares aizmugurējo piekares sviru. Izmantojiet hidraulisko transmisiju domkratu.



14 Notīriet amortizatora stiprinājumus. Izmantojiet metāla birsti. Izmantojiet WD-40 aerosolu.



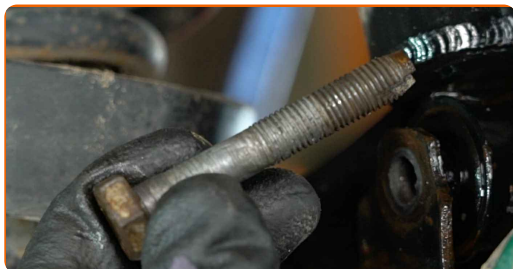
15 Atskrūvējiet amortizatora apakšējo stiprinājumu. Izmantojiet mucīnatslēgu Nr 17.



16 Atskrūvējiet amortizatora augšējo stiprinājumu.



17 Izņemiet stiprinājuma skrūvi.



18 Noņemiet amortizatora augšējo balstu.

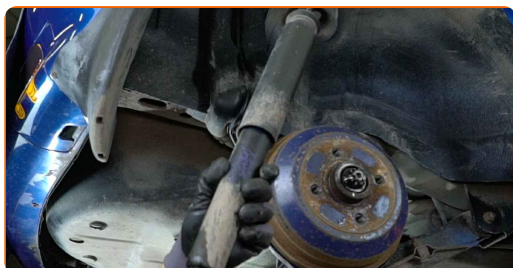
19 Izņemiet atbalstu no aizmugurējās ass sijas apakšas.



AUTODOC iesaka:

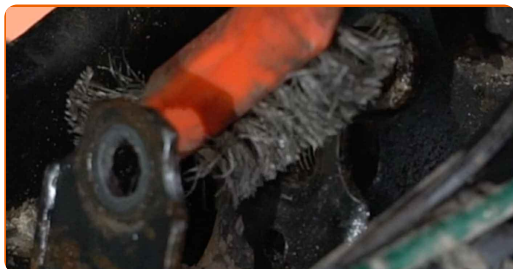
- Maiņa: amortizatoru – OPEL Corsa B Van (S93). Laidiet transmisijas domkratu zemē gludi un bez raušanas, lai nesabojātu komponentus un mehānismus.

20 Noņemiet amortizatoru.



21

Notīriet amortizatora montāžas sēžas. Izmantojiet metāla birsti. Izmantojiet WD-40 aerosolu.

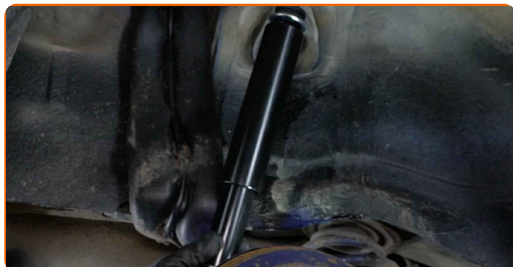


Maiņa: amortizatoru – OPEL Corsa B Van (S93). AUTODOC ekspertu padomi:

- Pirms jaunā amortizatora uzstādīšanas noteikti pārsūknējiet to 3-5 reizes manuāli.
- Noteikti ievērojiet montāžas darbības pareizajā secībā.

22

Ievietojiet jauno amortizatoru riteņa arkā un nostipriniet to.



AUTODOC iesaka:

- OPEL Corsa B Van (S93) - lai izvairītos no ievainojumiem, turiet amortizatoru, skrūvējot ciet tā stiprinājumu skrūves.

23

Aizskrūvējiet amortizatora apakšējo stiprinājumu. Izmantojiet mucīņatslēgu Nr 17.



24

Atbalstiet piekares aizmugurējo piekares sviru. Izmantojiet hidraulisko transmisiju domkratu.

25

Uzstādiet amortizatora augšējo balstu.



26

Uzstādiet stiprinājuma skrūvi.

27

Pieskrūvējiet amortizatora augšējo stiprinājumu.

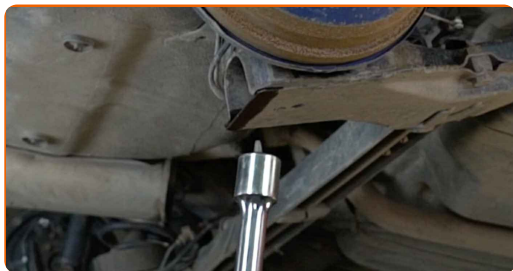


28

Notīriet detaļas un uztriepiet plānu smērvielas kārtiņu uz gultņa sēžas. Izmantojiet mucīņatslēgu Nr 17. Izmantojiet dinamometrisko atslēgu. Griezies moments 65 Nm.



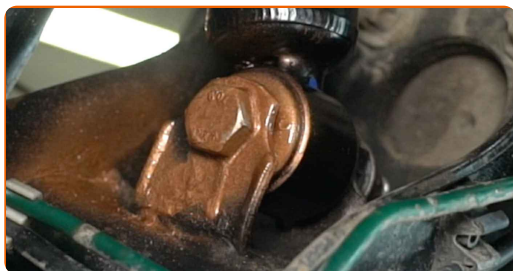
29 Izņemiet atbalstu no aizmugurējās ass sijas apakšas.



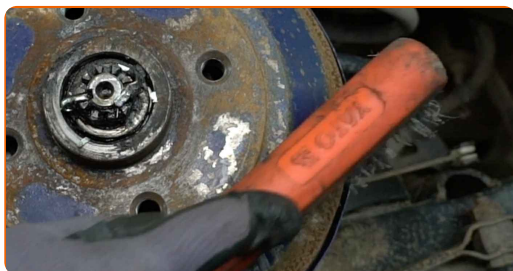
AUTODOC iesaka:

- Maiņa: amortizatoru – OPEL Corsa B Van (S93). Laidiet transmisijas domkratu zemē gludi un bez raušanas, lai nesabojātu komponentus un mehānismus.

30 Apstrādājiet amortizatora stiprinājumus. Izmantojiet vara smērvielu.



31 Notīriet riteņa diska montāžas vietu. Izmantojiet metāla birsti.



32 Apstrādājiet virsmu, kur bremžu disks saskaras ar riteņa disku. Izmantojiet keramikas smēri.



33

Uzlieciet riepu.



AUTODOC iesaka:

- Svarīgi! Skrūvējot OPEL Corsa B Van (S93) riteņa stiprinājuma skrūves, turiet riteņi.

34

Aizskruvējiet riteņa stiprinājumu skrūves. Izmantojiet pneimo mucīņu Nr.17



35

Nolaidiet auto un pievelciet skrūves krusteniskā veidā. Izmantojiet pneimo mucīņu Nr.17 Izmantojiet dinamometrisko atslēgu. Griezes moments 110 Nm.



36 Noņemiet fiksētājus un domkratus.



37 Pievelciet augšējo amortizatora stiprinājumu. Izmantojiet kombinēto atslēgu Nr 14. Izmantojiet amortizatora mucīņu atslēgu DDN^o5,2. Izmantojiet dinamometrisko atslēgu. Griezes moments 20 Nm.



38 Apstrādājiet amortizatora stiprinājumus. Izmantojiet vara smērvielu.



39 Uzstādiet amortizatora balsta aizsargvāciņu.

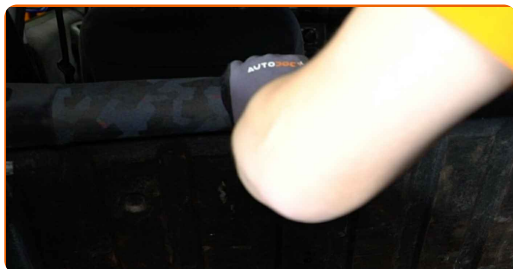


40 Uzstādiet bagāžnieka sānu apšuvuma vāku.



41

Atgrieziet sēdekli tā sākotnējā stāvoklī.

**42**

Noņemiet aizsargvāku.

43

Aizveriet bagāžnieka vāku.

LABI DARĪTS! **SKATĪT VAIRĀK PAMĀCĪBU**

AUTODOC – AUGSTĀKĀ KVALITĀTE UN AUTODAĻAS PAR PIENĒMAMU CENU TIEŠSAISTĒ

AUTODOC MOBILĀ LIETOTNE: ĶĒRIET IZDEVĪGUS PIEDĀVĀJUMUS, VEICOT ĒRTUS PIRKUMUS



+ AUTODOC

GET IT ON
Google Play

Download on the
App Store

Download

LIELISKA IZVĒLE REZERVES DAĻĀM JŪSU AUTOMAŠĪNAI

AMORTIZATORU: PLAŠA IZVELE

ⓘ ATBILDĪBAS IEROBEŽOJUMS:

Dokumentā ir ietverti tikai vispārīgi ieteikumi, kas var jums noderēt remontdarbu vai detaļu nomaiņas laikā. "AUTODOC" neuzņemas nekādu atbildību par jebkādiem zaudējumiem, ievainojumiem un mantas bojājumiem, kas gūti remontdarbu vai detaļu nomaiņas procesā sniegtās informācijas nepareizas lietošanas vai nepareizas interpretācijas dēļ.

"AUTODOC" neuzņemas nekādu atbildību par jebkādam iespējamām šajā rokasgrāmatā atrodamām kļūdām un neskaidrībām. Sniegtā informācija ir paredzēta tikai informatīviem nolūkiem un nevar aizstāt speciālistu padomu.

"AUTODOC" neuzņemas nekādu atbildību par nekorektu vai bīstamu remonta iekārtu, instrumentu un autodaļu izmantošanu. "AUTODOC" stingri iesaka būt uzmanīgiem un ievērot drošības noteikumus, veicot remonta vai nomaiņas darbus. Atcerieties: - zemas kvalitātes autodaļu izmantošana negarantē pienācīgu drošības līmeni uz ceļiem.

© Copyright 2023 – viss vietnes saturs, jo īpaši teksti, fotogrāfijas un grafiki ir aizsargāti ar autortiesībām. Visas tiesības, tajā skaitā tiesības kopēt, nodot trešām personām, rediģēt un tulkot, patur "AUTODOC SE".