



Kā nomainīt: rievsiksnašas  
**OPEL Vectra C CC (Z02)** -  
nomaiņas ceļvedis

## LĪDZĪGA VIDEO PAMĀCĪBA



Šajā video redzama līdzīgas autodaļas nomaiņas procedūra citā transportlīdzeklī

### **Uzmanību!**

Šis maiņas algoritms ir piemērots:

OPEL Vectra C CC (Z02) 1.8 (F68), OPEL Vectra C CC (Z02) 1.6 (F68)

Darbību secība var nedaudz atšķirties atkarībā no automašīnas uzbūves.

Šī pamācība tika izveidota, pamatojoties uz līdzīgas autodaļas nomaiņas procedūru:  
OPEL Zafira B (A05) 1.8 (M75)

MAIŅA: RIEVSIKSNAS – OPEL VECTRA C CC (Z02).  
INSTRUMENTI, KURI BŪS VAJADZĪGI:



- Kombinētā atslēga Nr 19
- Torx uzgalis T25
- Spārna pārklājs
- Ritena fiksētājs

**Pirkt instrumentus**

Maiņa: rievsiksas – OPEL Vectra C CC (Z02). Ieteikums:

- Visus darbus ir jāveic, kad dzinējs ir izslēgts.

## VEICIET NOMAIŅU ŠĀDĀ SECĪBĀ:

1

Atveriet dzinēja pārsegu.

2

Izmantojiet aizsargu, lai nesabojātu automašīnas krāsojumu un plastmasas detaļas.

3

Nobloķējiet riteņus ar fiksētājiem.

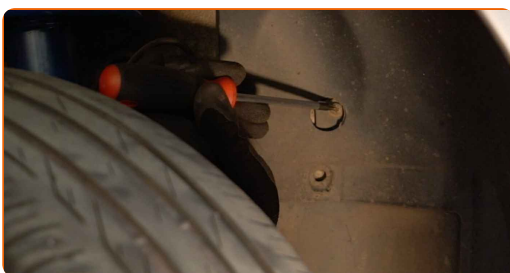


4

Paceliet automašīnu ar pacēlāju vai uzbrauciet uz apskates bedres.

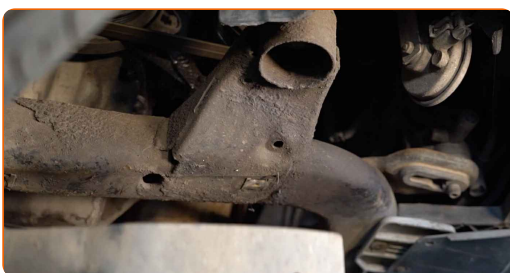
5

Atskrūvējiet un atvienojiet riteņa arkas vāka stiprinājumus. Izmantojiet Torx T25.



6

Noņemiet riteņa arkas vāku.



7

Pavelciet malā rieviksna spriegotājruļīti. Izmantojiet kombinēto atslēgu Nr 19.



8

Noņemiet rieviksnu.

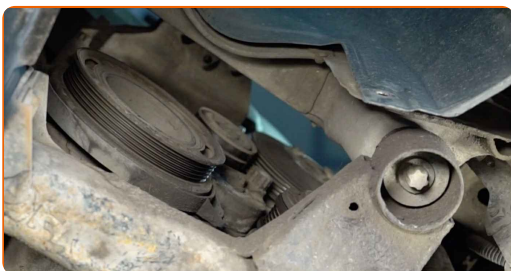


**Mainīa: rieviksna – OPEL Vectra C CC (Z02). AUTODOC speciālisti iesaka:**

- Pārbaudiet spriegotājruļīša un parazitruļīša stāvokli. Nepieciešamības gadījumā nomainiet tos.

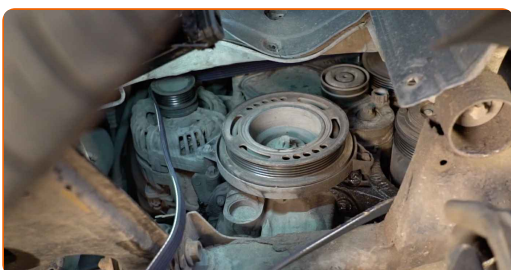
9

Atgrieziet spriegotājruļīti tā sākotnējā pozīcijā.



10

Uzstādiet rieviksnu.



**Maiņa: rievsiņas – OPEL Vectra C CC (Z02). Ieteikums:**

- Pārliecinieties, ka rievsiņa cieši pieguļ pie visiem skriemeļiem.

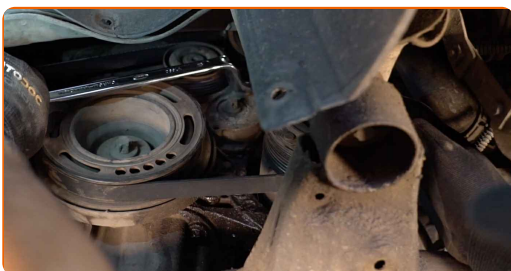
11

Pavelciet malā rievsiņas spriegotājrullīti. Izmantojiet kombinēto atslēgu Nr 19.



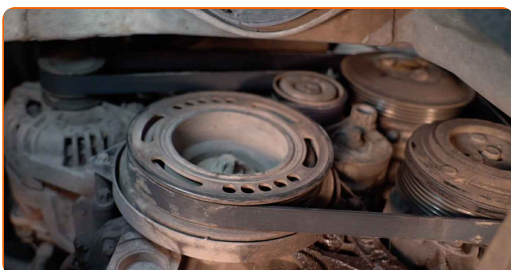
12

Uzlieciet rievsiņu uz spriegotājrullīša.



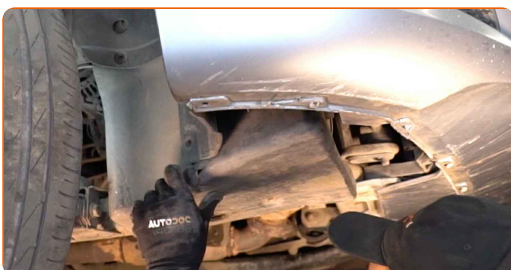
13

Atgrieziet spriegotājrullīti tā sākotnējā pozīcijā.



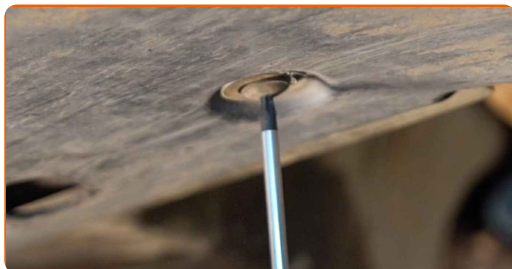
14

Uzstādiet riteņu arkas aizsargu tā montāžas vietā.



15

Uzstādiet un aizskrūvējiet riteņa arkas vāka stiprinājumus. Izmantojiet Torx T25.



16

Nolaidiet automašīnu.

17

Padarbiniet dzinēju pāris minūtes. Tas ir nepieciešams, lai pārļiecinātos, ka detaļa darbojas pareizi.

18

Noslāpējiet dzinēju.

19

Noņemiet aizsargvāku.

20

Aizveriet dzinēja pārsegu.

21

Noņemiet fiksētājus un domkratus.



**LABI DARĪTS!** 👍

**SKATĪT VAIRĀK PAMĀCĪBU**

## AUTODOC – AUGSTĀKĀ KVALITĀTE UN AUTODAĻAS PAR PIENĒMAMU CENU TIEŠSAISTĒ

AUTODOC MOBILĀ LIETOTNE: ĶĒRIET IZDEVĪGUS PIEDĀVĀJUMUS,  
VEICOT ĒRTUS PIRKUMUS

**AUTODOC**

GET IT ON  
**Google Play**

Download on the  
**App Store**

**Download**

**LIELISKA IZVĒLE REZERVES DAĻĀM JŪSU AUTOMAŠĪNAI**

**RIEVSIKSNAS: PLAŠA IZVELE**

### **i ATBILDĪBAS IEROBEŽOJUMS:**

Dokumentā ir ietverti tikai vispārīgi ieteikumi, kas var jums noderēt remontdarbu vai detaļu nomaiņas laikā. "AUTODOC" neuzņemas nekādu atbildību par jebkādiem zaudējumiem, ievainojumiem un mantas bojājumiem, kas gūti remontdarbu vai detaļu nomaiņas procesā sniegtās informācijas nepareizas lietošanas vai nepareizas interpretācijas dēļ.

"AUTODOC" neuzņemas nekādu atbildību par jebkādam iespējamām šajā rokasgrāmatā atrodamām kļūdām un neskaidrībām. Sniegtā informācija ir paredzēta tikai informatīviem nolūkiem un nevar aizstāt speciālistu padomu.

"AUTODOC" neuzņemas nekādu atbildību par nekorektu vai bīstamu remonta iekārtu, instrumentu un autodaļu izmantošanu. "AUTODOC" stingri iesaka būt uzmanīgiem un ievērot drošības noteikumus, veicot remonta vai nomaiņas darbus. Atcerieties: - zemas kvalitātes autodaļu izmantošana negarantē pienācīgu drošības līmeni uz ceļiem.

© Copyright 2022 – viss vietnes saturs, jo īpaši teksti, fotogrāfijas un grafiki ir aizsargāti ar autortiesībām. Visas tiesības, tajā skaitā tiesības kopēt, nodot trešām personām, rediģēt un tulkot, patur "AUTODOC GmbH".