

 **AUTODOC CLUB**

Kā nomainīt: aizmugures  
riteņa rumbas gultņa

**PEUGEOT 1007**

**Hatchback** - nomaiņas  
ceļvedis

## LĪDZĪGA VIDEO PAMĀCĪBA



Šajā video redzama līdzīgas autodaļas nomaiņas procedūra citā transportlīdzeklī

### **Uzmanību!**

Šis maiņas algoritms ir piemērots:

PEUGEOT 1007 Hatchback 1.4, PEUGEOT 1007 Hatchback 1.6 16V, PEUGEOT 1007 Hatchback 1.4 HDi, PEUGEOT 1007 Hatchback 1.4 16V, PEUGEOT 1007 Hatchback 1.6 HDi

Darbību secība var nedaudz atšķirties atkarībā no automašīnas uzbūves.

Šī pamācība tika izveidota, pamatojoties uz līdzīgas autodaļas nomaiņas procedūru:  
PEUGEOT 206 Hatchback (2A/C) 1.6

**MAIŅA: RITEŅA RUMBAS GULTŅA – PEUGEOT 1007 HATCHBACK. NEPIECIEŠAMIE INSTRUMENTI:**



- Stieplu suka
- WD-40 aerosols
- Bremžu sistēmu tīrītājs
- Universāls tīrīšanas aerosols
- Vara smēriela
- Torx uzgalis T30
- Muciņas uzgalis nr. 19
- Muciņas uzgalis nr. 32
- Pneimo mucīņa Nr 19
- Sprūdatslēga
- Dinamometriskā atslēga
- Vītņurbja atslēga
- Āmurs
- Apaļknaibles
- plakanais cirtnis
- Gumijas āmurs
- Trieciņa skrūvgriezis
- Trīs žokļu novilcējs
- Lauznis
- Riteņa fiksētājs

**Pirkt instrumentus**

**Maina: riteņa rumbas gultņa – PEUGEOT 1007 Hatchback. Profesionāli iesaka:**

- Neizmantojiet atkārtoti gultņa iekārtu Jūsu automašīnā PEUGEOT 1007 Hatchback.
- Abu riteņu rumbas gultņu nomaiņas darbību kārtība uz vienas ass ir identiska.
- Visus darbus ir jāveic, kad dzinējs ir izslēgts.

## **MAIŅA: RITEŅA RUMBAS GULTŅA – PEUGEOT 1007 HATCHBACK. IETEICAMĀ DARBĪBU SECĪBA:**

**1**

Nobloķējiet riteņus ar fiksētājiem.



**2**

Atskrūvējiet vaļīgāk riteņa stiprinājuma skrūves. Izmantojiet pneimo mucīņu Nr.19



**3**

Paceliet aizmugurējo auto pusi un atbalstiet to.

4

Atskrūvējiet riteņu skrūves.



Maiņa: riteņa rumbas gultņa – PEUGEOT 1007 Hatchback. AUTODOC iesaka:

- Lai izvairītos no traumu gūšanas, pieturiet riteni, atskrūvējot skrūves.

5

Noņemiet riteni.



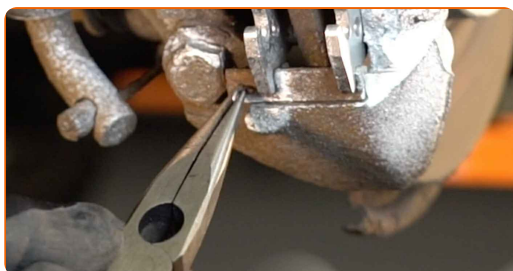
6

Izņemiet bremžu kluču fiksējošās atsperes. Izmantojiet montāžas sviru.



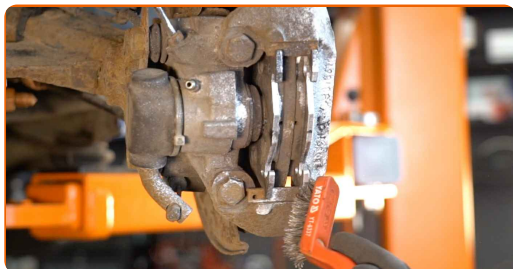
7

Noņemiet bremžu kluča fiksatoru. Izmantojiet apaļknaibles.



8

Notīriet bremžu suporta stiprinājumus. Izmantojiet metāla birsti. Izmantojiet WD-40 aerosolu.



9

Izņemiet bremžu kluču vadplāksni. Izmantojiet montāžas sviru. Izmantojiet gumijas āmuru.



10

Noņemiet bremžu klučus. Izmantojiet montāžas sviru.



11

Notīriet bremžu suporta stiprinājumus. Izmantojiet metāla birsti. Izmantojiet WD-40 aerosolu.



12

Atskrūvējiet bremžu suporta stiprinājumu. Izmantojiet mucīnatslēgu Nr 19. Izmanojiet atslēgu ar tarkšķi.



13

Noņemiet bremžu suportu.



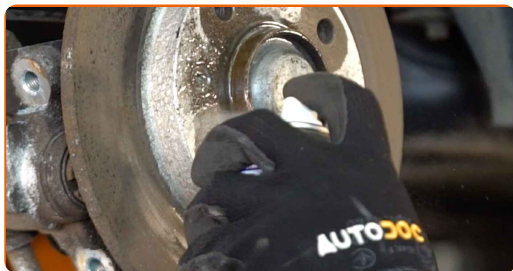
**Maiņa: riteņa rumbas gultņa – PEUGEOT 1007 Hatchback. AUTODOC padomi:**

- Piestipriniet suportu pie piekares vai virsbūves ar drāti, neatvienojot to no bremžu šļūtenes, lai pasargātu no gaisa iekļūšanas.
- Pārliedzinieties, ka bremžu supports nekarājas un neturas uz bremžu šļūtenes.
- Pēc bremžu suporta izņemšanas neizspiediet bremžu pedāli. Tas var izraisīt virzuļa izkrišanu no bremžu cilindra, un var rasties bremžu šķidruma noplūde un sistēmas dehermetizācija.
- Pārbaudiet bremžu suporta bremžu kronšteina, putekļu sargu un vadīklu pirkstu stāvokli. Notīriet tos. Ja nepieciešams, nomainiet tos.



14

Notīriet bremžu diska stiprinājumus. Izmantojiet metāla birsti. Izmantojiet WD-40 aerosolu.



15

Atskrūvējiet bremžu diska stiprinājumu. Izmantojiet Torx T 30. Izmantojiet pneimatisko skrūvgriezi.



16

Noņemiet bremžu disku.

17

Noņemiet rumbas gultņa aizsargvāciņu. Izmantojiet montāžas sviru. Izmantojiet āmuru.

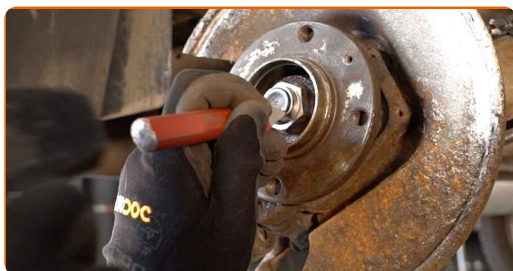


Maiņa: riteņa rumbas gultņa – PEUGEOT 1007 Hatchback. AUTODOC speciālisti iesaka:

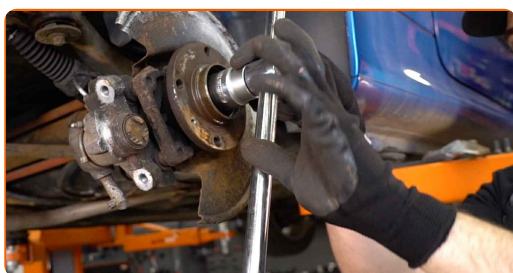
- Dažas automašīnas nav aprīkotas ar rumbas gultņa vākiem.



**18** Atsitiet (punktējiet) riteņa rumbas sprostuzgriezni. Izmantojiet plakano metālapstrādes cirtni. Izmantojiet āmuru.



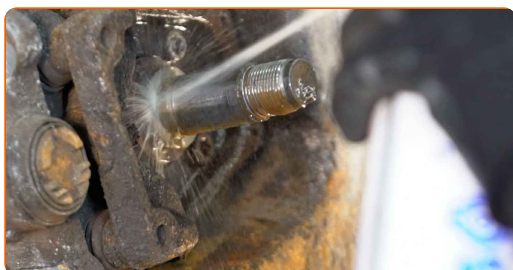
**19** Atskrūvējiet riteņa rumbas stiprinājuma uzgriezni. Izmantojiet mucīņatslēgu Nr 32. Izmantojiet vītņurbja atslēgu.



**20** Noņemiet rumbu kopā ar gultni, jo tie ir neizjaucami. Izmantojiet trīs žokļu novilcēju.



**21** Notīriet rumbas gultņa montāžas vietas. Izmantojiet universālu aerosolu.



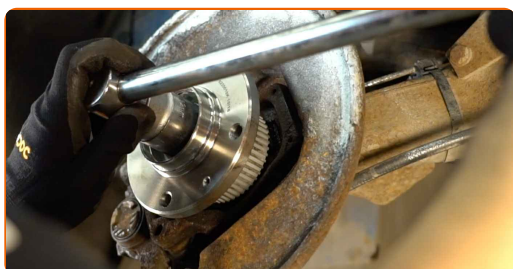
22

Uzstādiet jaunu riteņa rumbu kopā ar gultni.



23

Pievelciet rumbas stiprinājumus. Izmantojiet mucīņatslēgu Nr 32. Izmantojiet dinamometrisko atslēgu. Griezes moments 230 Nm.

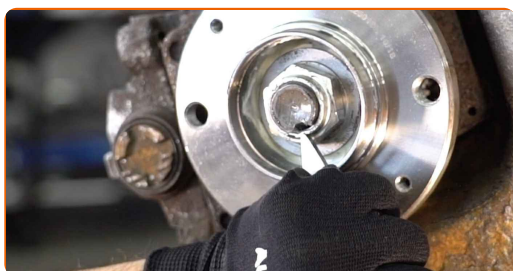


Maiņa: riteņa rumbas gultņa – PEUGEOT 1007 Hatchback. Ieteikums:

- Riteņa gultņa ierīcei nevajadzētu noliekties uz ass rēdzes.

24

Atkal iepunktējiet riteņa rumbas sprostuzgriezni. Izmantojiet plakano metālapstrādes cirtni. Izmantojiet āmuru.



25

Uzstādiet rumbas gultņa aizsargvāciņu. Izmantojiet gumijas āmuru.



26

Notīriet rumbu. Izmantojiet metāla birsti. Apstrādājiet kontaktpvirsmu. Izmantojiet vara smērvielu.



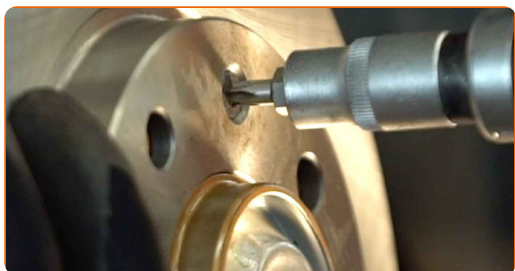
27

Uzstādiet bremžu disku.



28

Pievelciet bremžu diska stiprinājumu. Izmantojiet Torx T 30. Izmantojiet dinamometrisko atslēgu. Grieznes moments 9 Nm.



- 29** Uzstādiet bremžu suportu un piestipriniet to. Izmantojiet mucīņatslēgu Nr 19. Izmantojiet dinamometrisko atslēgu. Griezēs moments 110 Nm.



- 30** Uzstādiet bremžu klučus.



- 31** Uzstādiet bremžu kluču vadplāksni. Izmantojiet montāžas sviru.



- 32** Uzstādiet bremžu kluču fiksatoru.



- 33** Uzstādiet bremžu kluču fiksējošās atsperes.



34

Apstrādājiet virsmu, kur bremžu disks saskaras ar riteņa disku. Izmantojiet vara smērvielu.



35

Notīriet bremžu diska virsmu. Izmantojiet bremžu sistēmas tīrītāju.



### AUTODOC iesaka:

- Maiņa: riteņa rumbas gultņa – PEUGEOT 1007 Hatchback. Pēc aerosola uzklāšanas pagaidiet dažas minūtes.

36

Uzlieciet riepu.



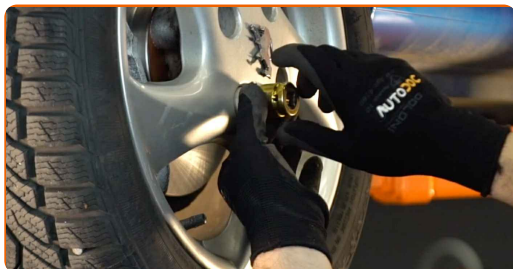
Maiņa: riteņa rumbas gultņa – PEUGEOT 1007 Hatchback. AUTODOC ekspertu padomi:

- Lai izvairītos no traumatiskām situācijām, pieturiet riteni, skrūvējot stiprinājuma skrūves.



37

Aizskrivējiet riteņa stiprinājumu skrūves. Izmantojiet pneimo mucīņu Nr.19



38

Nolaidiet auto un pievelciet skrūves krusteniskā veidā. Izmantojiet dinamometrisko atslēgu. Grieznes moments 100 Nm.



39

Noņemiet fiksētājus un domkratus.



**LABI DARĪTS!** 

**SKATĪT VAIRĀK PAMĀCĪBU**



# AUTODOC – AUGSTĀKĀ KVALITĀTE UN AUTODAĻAS PAR PIENEMAMU CENU TIEŠSAISTĒ

**AUTODOC MOBILĀ LIETOTNE: ĶERIET IZDEVĪGUS PIEDĀVĀJUMUS, VEICOT ĒRTUS PIRKUMUS**



**+ AUTODOC**

GET IT ON **Google Play**

Download on the **App Store**

**Download**

**LIELISKA IZVĒLE REZERVES DAĻĀM JŪSU AUTOMAŠĪNAI**

**RITEŅA RUMBAS GULTŅA: PLAŠA IZVELE**

## **ⓘ ATBILDĪBAS IEROBEŽOJUMS:**

Dokumentā ir ietverti tikai vispārīgi ieteikumi, kas var jums noderēt remontdarbu vai detaļu nomaiņas laikā. "AUTODOC" neuzņemas nekādu atbildību par jebkādiem zaudējumiem, ievainojumiem un mantas bojājumiem, kas gūti remontdarbu vai detaļu nomaiņas procesā sniegtās informācijas nepareizas lietošanas vai nepareizas interpretācijas dēļ.

"AUTODOC" neuzņemas nekādu atbildību par jebkādām iespējamām šajā rokasgrāmatā atrodamām kļūdām un neskaidrībām. Sniegtā informācija ir paredzēta tikai informatīviem nolūkiem un nevar aizstāt speciālistu padomu.

"AUTODOC" neuzņemas nekādu atbildību par nekorektu vai bīstamu remonta iekārtu, instrumentu un autodaļu izmantošanu. "AUTODOC" stingri iesaka būt uzmanīgiem un ievērot drošības noteikumus, veicot remonta vai nomaiņas darbus. Atcerieties: - zemas kvalitātes autodaļu izmantošana negarantē pienācīgu drošības līmeni uz ceļiem.

© Copyright 2022 – viss vietnes saturs, jo īpaši teksti, fotogrāfijas un grafiki ir aizsargāti ar autortiesībām. Visas tiesības, tajā skaitā tiesības kopēt, nodot trešām personām, rediģēt un tulkot, patur "AUTODOC GmbH".