

# **AUTODOC CLUB**

Kā nomaiņīt: aizmugures  
motoram spilvenus

**PEUGEOT 208 I**

**Hatchback (CA\_, CC\_) -**  
nomaiņas ceļvedis

## LĪDZĪGA VIDEO PAMĀCĪBA



Šajā video redzama līdzīgas autodaļas nomaiņas procedūra citā transportlīdzeklī

### **Uzmanību!**

Šis maiņas algoritms ir piemērots:

PEUGEOT 208 I Hatchback (CA\_, CC\_) 1.4 HDi, PEUGEOT 208 I Hatchback (CA\_, CC\_) 1.4 VTi, PEUGEOT 208 I Hatchback (CA\_, CC\_) 1.6

Darbību secība var nedaudz atšķirties atkarībā no automašīnas uzbūves.

Šī pamācība tika izveidota, pamatojoties uz līdzīgas autodaļas nomaiņas procedūru:  
PEUGEOT 207 Hatchback 1.6 16V VTi

**MAIŅA: MOTORA SPILVENS – PEUGEOT 208 I  
HATCHBACK (CA\_, CC\_). INSTRUMENTI, KURI BŪS  
VAJADZĪGI:**



- Stieplu suka
- WD-40 aerosols
- Vara smērviena
- Dinamometriskā atslēga
- Mucinas uzqalis nr. 16
- Sprūdatslēga
- Lauznis
- Hidrauliskais pacēlājs
- Spārna pārklājs

**Pirkt instrumentus**

Maiņa: motora spilvens – PEUGEOT 208 I Hatchback (CA\_, CC\_). AUTODOC iesaka:

- Visus darbus ir jāveic, kad dzinējs ir izslēgts.

## VEICIET NOMAIŅU ŠĀDĀ SECĪBĀ:

1

Atveriet motora pārsegu.

2

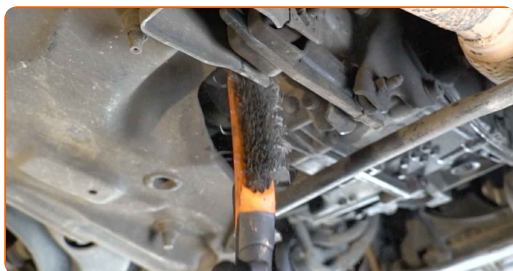
Izmantojiet aizsargu, lai nesabojātu automašīnas krāsojumu un plastmasas detaļas.

3

Paceliet automašīnu ar pacēlāju vai uzbrauciet uz apskates bedres.

4

Notīriet dzinēja balsta stiprinājumus. Izmantojiet metāla birsti. Izmantojiet WD-40 aerosolu.



5

Atbalstiet pārnesumkārbu. Izmantojiet hidraulisko transmisiju domkratu.



Maiņa: motora spilvens – PEUGEOT 208 I Hatchback (CA\_, CC\_). Ieteikums:

- Parūpējieties, lai pārnesumkārbu nepaliktu neatbalstīta (uzkārtā).

- 6** Noskrūvējiet stiprinājumus, kas savieno motora balstu ar automašīnas virsbūvi. Izmantojiet mucīņatslēgu Nr 16. Izmantojiet atslēgu ar tarkšķi.



- 7** Izņemiet stiprinājuma skrūvi.



- 8** Atskrūvējiet dzinēja balsta stiprinājumus pie pārnesumkārbas korpusa. Izmantojiet mucīņatslēgu Nr 16. Izmantojiet atslēgu ar tarkšķi.



- 9** Izņemiet stiprinājuma skrūvi.



10

Noņemiet dzinēja balstu.



Maiņa: motora spilvens – PEUGEOT 208 I Hatchback (CA\_, CC\_). Profesionāļi iesaka:

- Uzmanīgi aplūkojiet citus dzinēja balstus un nepieciešamības gadījumā nomainiet tos.

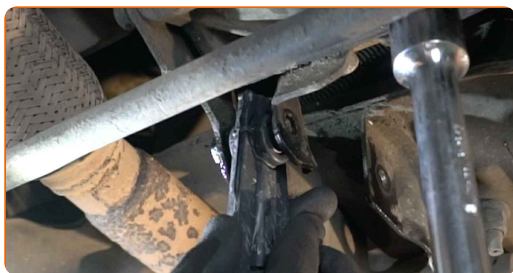
11

Notīriet dzinēja balsta montāžas vietas. Izmantojiet metāla birsti. Izmantojiet WD-40 aerosolu.



12

Uzstādiet dzinēja balstu montāžas vietā.



13

Uzstādiet stiprinājuma skavas. Izmantojiet montāžas sviru.

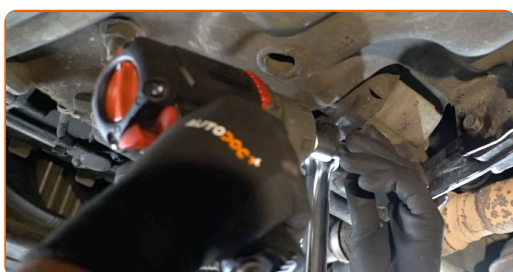




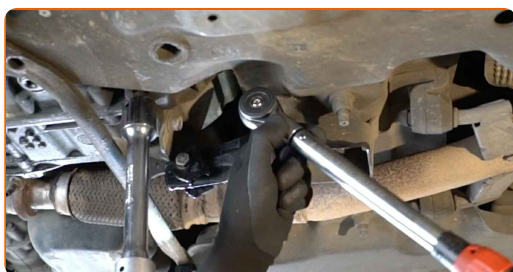
- 14** Iskrūvējiet stiprinājumus, kas savieno motora balstu ar automašīnas virsbūvi. Izmantojiet mucīņatslēgu Nr 16. Izmantojiet atslēgu ar tarkšķi.



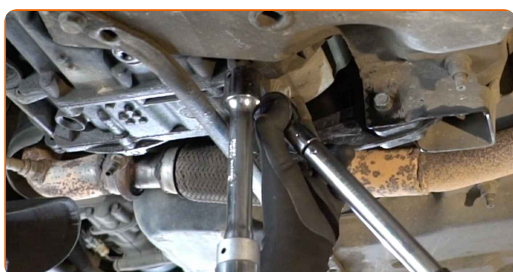
- 15** Ieskrūvējiet dzinēja balsta stiprinājumu pie pārnesumkārbas korpusa. Izmantojiet mucīņatslēgu Nr 16. Izmantojiet atslēgu ar tarkšķi.



- 16** Pievelciet stiprinājumus, kas savieno motora balstu ar automašīnas virsbūvi. Izmantojiet mucīņatslēgu Nr 16. Izmantojiet dinamometrisko atslēgu. Griezes moments 60 Nm.

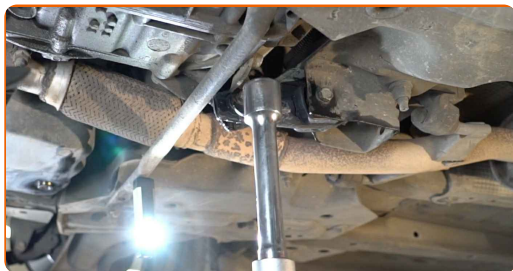


- 17** Pievelciet dzinēja balsta stiprinājumu pie pārnesumkārbas korpusa. Izmantojiet mucīņatslēgu Nr 16. Izmantojiet dinamometrisko atslēgu. Griezes moments 60 Nm.



18

Izņemiet atbalstu no pārnesumkārbas apakšas.

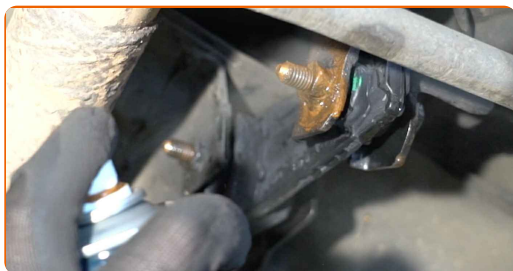


**AUTODOC iesaka:**

- Nelaidiet transmisijas domkratu strauji zemē, lai nesabojātu PEUGEOT 208 I Hatchback (CA\_, CC\_) detaļas un mehānismus.

19

Apstrādājiet dzinēja balsta stiprinājumus. Izmantojiet vara smērvielu.



20

Nolaidiet automašīnu.

21

Noņemiet aizsargvāku.

22

Aizveriet dzinēja pārsegu.

**LABI DARĪTS!** 

**SKATĪT VAIRĀK PAMĀCĪBU**



# AUTODOC – AUGSTĀKĀ KVALITĀTE UN AUTODAĻAS PAR PIENĒMAMU CENU TIEŠSAISTĒ

**AUTODOC MOBILĀ LIETOTNE: ĶĒRIET IZDEVĪGUS PIEDĀVĀJUMUS, VEICOT ĒRTUS PIRKUMUS**



**+ AUTODOC**

GET IT ON **Google Play**

Download on the **App Store**

**Download**

**LIELISKA IZVĒLE REZERVES DAĻĀM JŪSU AUTOMAŠĪNAI**

**MOTORA SPILVENS: PLAŠA IZVELE**

## **ⓘ ATBILDĪBAS IEROBEŽOJUMS:**

Dokumentā ir ietverti tikai vispārīgi ieteikumi, kas var jums noderēt remontdarbu vai detaļu nomaiņas laikā. "AUTODOC" neuzņemas nekādu atbildību par jebkādiem zaudējumiem, ievainojumiem un mantas bojājumiem, kas gūti remontdarbu vai detaļu nomaiņas procesā sniegtās informācijas nepareizas lietošanas vai nepareizas interpretācijas dēļ.

"AUTODOC" neuzņemas nekādu atbildību par jebkādām iespējamām šajā rokasgrāmatā atrodamām kļūdām un neskaidrībām. Sniegtā informācija ir paredzēta tikai informatīviem nolūkiem un nevar aizstāt speciālistu padomu.

"AUTODOC" neuzņemas nekādu atbildību par nekorektu vai bīstamu remonta iekārtu, instrumentu un autodaļu izmantošanu. "AUTODOC" stingri iesaka būt uzmanīgiem un ievērot drošības noteikumus, veicot remonta vai nomaiņas darbus. Atcerieties: - zemas kvalitātes autodaļu izmantošana negarantē pienācīgu drošības līmeni uz ceļiem.

© Copyright 2023 – viss vietnes saturs, jo īpaši teksti, fotogrāfijas un grafiki ir aizsargāti ar autortiesībām. Visas tiesības, tajā skaitā tiesības kopēt, nodot trešām personām, rediģēt un tulkot, patur "AUTODOC SE".