



Kā nomainīt: rievsiksnašas  
**RENAULT Logan I Sedan**  
- nomaiņas ceļvedis

## LĪDZĪGA VIDEO PAMĀCĪBA



Šajā video redzama līdzīgas autodaļas nomaiņas procedūra citā transportlīdzeklī

### Uzmanību

Šis maiņas algoritms ir piemērots:

RENAULT Logan I Sedan 1.4, RENAULT Logan I Sedan 1.6, RENAULT Logan I Sedan 1.4 LPG

Darbību secība var nedaudz atšķirties atkarībā no automašīnas uzbūves.

Šī pamācība tika izveidota, pamatojoties uz līdzīgas autodaļas nomaiņas procedūru:  
RENAULT Megane Scenic (JA) 1.6 16V

MAIŅA: RIEVSIKSNAS – RENAULT LOGAN I SEDAN.  
NEPIECIEŠAMIE INSTRUMENTI:



- Dinamometriskā atslēga
- Kombinētā atslēga Nr 13
- Muciņas uzgalis nr. 18
- Pnemo mucīņa Nr 19
- Sprūdatslēga
- Krustiņa Skrūvgriezis
- Spārna pārklājs
- Riteņa fiksētājs

**Pirkt instrumentus**

### AUTODOC iesaka:

- Lūdzu, ņemiet vērā: visi darbi ar RENAULT Logan I Sedan automašīnu jāveic ar izslēgtu motoru.

## VEICIET NOMAIŅU ŠĀDĀ SECĪBĀ:

- 1 Atveriet motora pārsegu.
- 2 Izmantojiet aizsargu, lai nesabojātu automašīnas krāsojumu un plastmasas detaļas.
- 3 Nobloķējiet riteņus ar fiksētājiem. Atskrūvējiet vaļīgāk riteņa stiprinājuma skrūves. Izmantojiet pneimo mucīņu Nr.19



- 4 Paceliet automašīnu.

### Maiņa: rievsiksnas – RENAULT Logan I Sedan. AUTODOC padomi:

- Ja izmantojat domkratu, pārliecinieties, ka tas balstās uz līdzenas virsmas bez jebkādiem nelīdzenumiem.
- Noteikti papildus nostipriniet automašīnu ar drošības atbalstiem.

5

Atskrūvējiet riteņu skrūves.

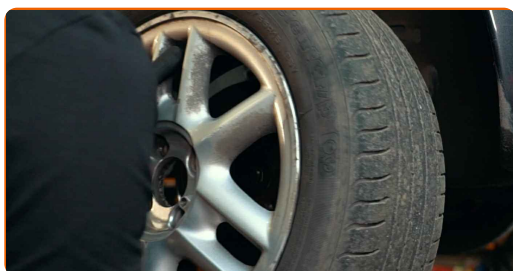


### AUTODOC iesaka:

- Brīdinājums! Lai izvairītos no ievainojumiem, turiet RENAULT Logan I Sedan riteņi, skrūvējot vaļā stiprinājuma skrūves.

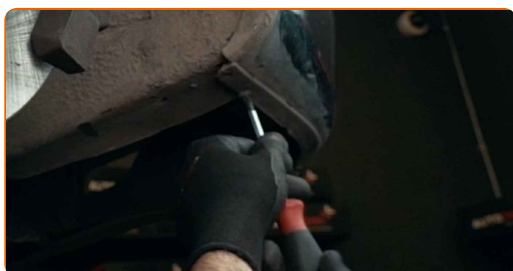
6

Noņemiet riteņi.



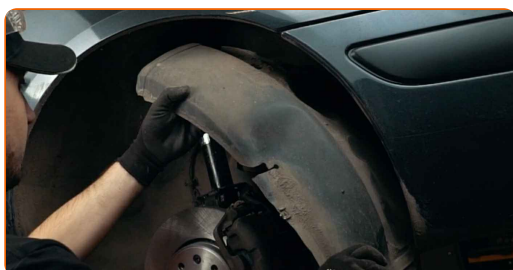
7

Atskrūvējiet un atvienojiet riteņa arkas vāka stiprinājumus. Izmantojiet krustiņu skrūvgriezi.



8

Noņemiet riteņa arkas vāku.



9

Pavelciet malā rievsiņas spriegotājrollīti. Izmantojiet kombinēto atslēgu Nr 13.



10

Noņemiet rievsiņu.

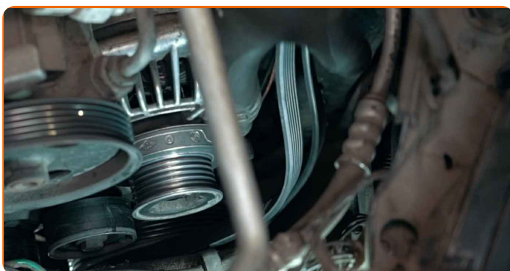


**Maiņa: rievsiņas – RENAULT Logan I Sedan. Profesionāļi iesaka:**

- Pārbaudiet spriegotājrollīša un parazītrullīša stāvokli. Nepieciešamības gadījumā nomainiet tos.

11

Uzstādiet rievsiņu.



**AUTODOC iesaka:**

- Pārliecinieties, ka rievsiņa cieši pieguļ pie visiem skriemeļiem.

12

Pavelciet malā rievsiksnas spriegotājrollīti. Izmantojiet kombinēto atslēgu Nr 13.



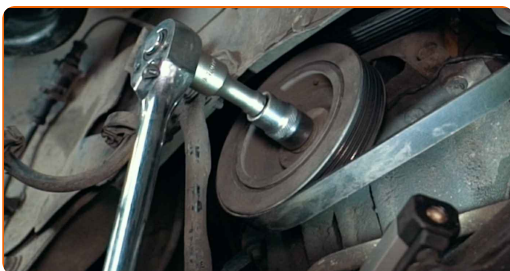
13

Uzlieciet rievsiksnu uz spriegotājrollīša. Atgrieziet spriegotājrollīti tā sākotnējā pozīcijā.



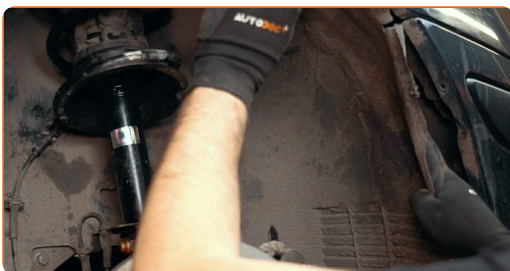
14

Pagrieziet kloķvārpstu vairākas reizes, lai pārbaudītu, vai jaunā daudzceliņu siksna darbojas pareizi. Izmantojiet mucīņatslēgu Nr 18. Izmanojiet atslēgu ar tarkšķī.



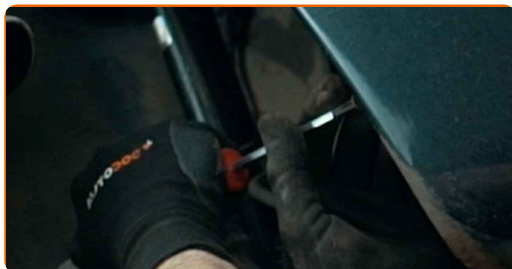
15

Uzstādiet riteņu arkas aizsargu tā montāžas vietā.



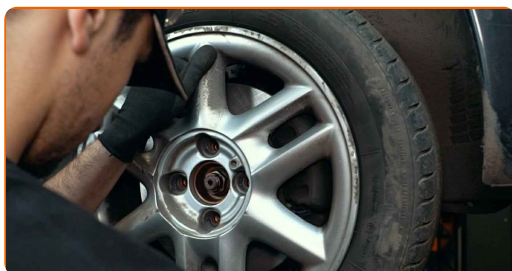
16

Uzstādiet un aizskrūvējiet riteņa arkas vāka stiprinājumus. Izmantojiet kombinēto atslēgu Nr 13.



17

Uzlieciet riepu.



### AUTODOC iesaka:

- Svarīgi! Skrūvējot RENAULT Logan I Sedan riteņa stiprinājuma skrūves, turiet riteni.

18

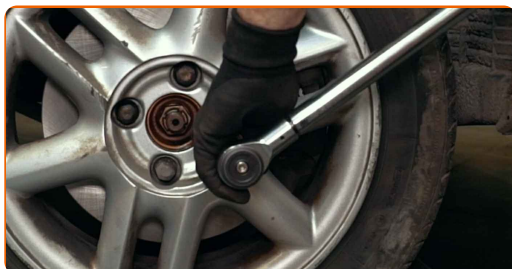
Aizskruvējiet riteņa stiprinājumu skrūves. Izmantojiet pneimo mucīņu Nr.19





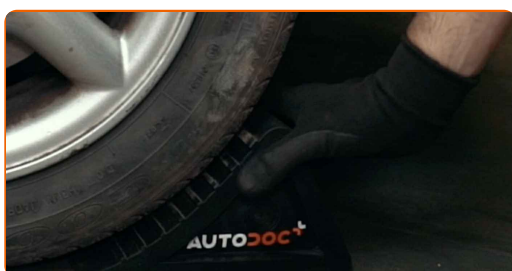
19

Nolaidiet auto un pievelciet skrūves krusteniskā veidā. Izmantojiet pneimo mucīgu Nr.19 Izmantojiet dinamometrisko atslēgu. Griezes moments 90 Nm.



20

Noņemiet fiksētājus un domkratus.



21

Padarbiniet dzinēju pāris minūtes. Tas ir nepieciešams, lai pārļiecinātos, ka detaļa darbojas pareizi.

22

Noslāpējiet dzinēju.

23

Noņemiet aizsargvāku.

24

Aizveriet dzinēja pārsegu.

**LABI DARĪTS!** 👍

**SKATĪT VAIRĀK PAMĀCĪBU**

# AUTODOC – AUGSTĀKĀ KVALITĀTE UN AUTODAĻAS PAR PIENEMAMU CENU TIEŠSAISTĒ

AUTODOC MOBILĀ LIETOTNE: ĶERIET IZDEVĪGUS PIEDĀVĀJUMUS,  
VEICOT ĒRTUS PIRKUMUS



**AUTODOC**

GET IT ON  
Google Play

Download on the  
App Store

Download

**LIELISKA IZVĒLE REZERVES DAĻĀM JŪSU AUTOMAŠĪNAI**

**RIEVIKSNAS: PLAŠA IZVELE**

## **ⓘ ATBILDĪBAS IEROBEŽOJUMS:**

Dokumentā ir ietverti tikai vispārīgi ieteikumi, kas var jums noderēt remontdarbu vai detaļu nomaiņas laikā. "AUTODOC" neuzņemas nekādu atbildību par jebkādiem zaudējumiem, ievainojumiem un mantas bojājumiem, kas gūti remontdarbu vai detaļu nomaiņas procesā sniegtās informācijas nepareizas lietošanas vai nepareizas interpretācijas dēļ.

"AUTODOC" neuzņemas nekādu atbildību par jebkādam iespējamām šajā rokasgrāmatā atrodamām kļūdām un neskaidrībām. Sniegtā informācija ir paredzēta tikai informatīviem nolūkiem un nevar aizstāt speciālistu padomu.

"AUTODOC" neuzņemas nekādu atbildību par nekorektu vai bīstamu remonta iekārtu, instrumentu un autodaļu izmantošanu. "AUTODOC" stingri iesaka būt uzmanīgiem un ievērot drošības noteikumus, veicot remonta vai nomaiņas darbus. Atcerieties: - zemas kvalitātes autodaļu izmantošana negarantē pienācīgu drošības līmeni uz ceļiem.

© Copyright 2022 – viss vietnes saturs, jo īpaši teksti, fotogrāfijas un grafiki ir aizsargāti ar autortiesībām. Visas tiesības, tajā skaitā tiesības kopēt, nodot trešām personām, rediģēt un tulkot, patur "AUTODOC GmbH".