

 **AUTODOC CLUB**

Kā nomainīt: ūdens sūkņa
SEAT Ibiza II (6K1) -
nomainīšanas ceļvedis

LĪDZĪGA VIDEO PAMĀCĪBA



Šajā video redzama līdzīgas autodaļas nomaiņas procedūra citā transportlīdzeklī

Uzmanību!

Šis maiņas algoritms ir piemērots:
SEAT Ibiza II (6K1) 1.8 i, SEAT Ibiza II (6K1) 1.6 i

Darbību secība var nedaudz atšķirties atkarībā no automašīnas uzbūves.

Šī pamācība tika izveidota, pamatojoties uz līdzīgas autodaļas nomaiņas procedūru:
VW GOLF II (19E, 1G1) 1.6

**MAIŅA: ŪDENS SŪKŅA – SEAT IBIZA II (6K1).
NEPIECIEŠAMIE INSTRUMENTI:**



- Stieplu suka
- WD-40 aerosols
- Universāls tīrīšanas aerosols
- Hermētiķis
- Dinamometriskā atslēga
- Kombinētā atslēga Nr 13
- Muciņas uzgalis nr. 7
- Muciņas uzgalis nr. 10
- Muciņas uzgalis nr. 13
- HEX uzgalis Nr. H6
- Sprūdatslēga
- Blīvju kasīklis
- Piltuve
- Trauks šķidrumiem
- Spārna pārklājs

Pirkt instrumentus

Maiņa: ūdens sūkņa – SEAT Ibiza II (6K1). AUTODOC padomi:

- Sekojiet līdzī detaļas darbības termiņiem, ieteikumiem un prasībām, kuras noteicis ražotājs.
- Pārbaudiet dzesēšanas šķidruma stāvokli un, ja nepieciešams, nomainiet to.
- Pārbaudiet termostatu un termostata korpusu. Ja nepieciešams, nomainiet.
- Lūdzu, ņemiet vērā: visi darbi ar SEAT Ibiza II (6K1) automašīnu jāveic ar izslēgtu motoru.

VEICIET NOMAIŅU ŠĀDĀ SECĪBĀ:

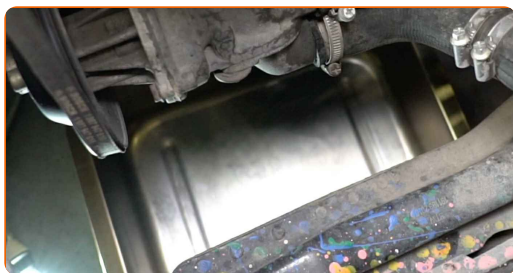
1 Atveriet dzinēja pārsegu.

2 Izmantojiet aizsargu, lai nesabojātu automašīnas krāsojumu un plastmasas detaļas.

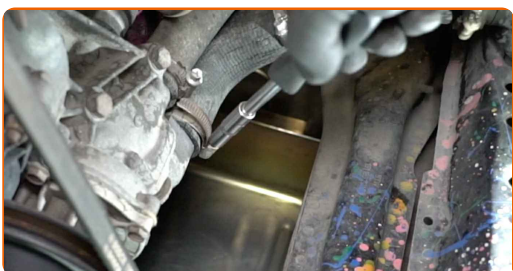
3 Atskrūvējiet dzesēšanas šķidruma tvertnes vāciņu.



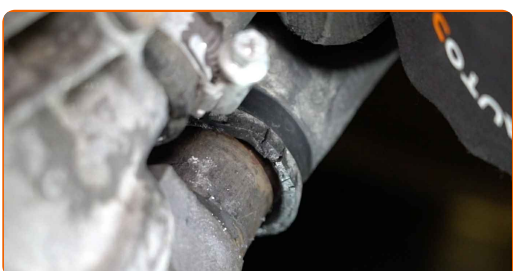
4 Sagatavojiet tvertni šķidrumam.



- 5** Atlaidiet vaļīgāk dzesēšanas šķidruma šļūtenes skavu. Izmantojiet mucīnatslēgu Nr 7. Izmanojiet atslēgu ar tarkšķi.



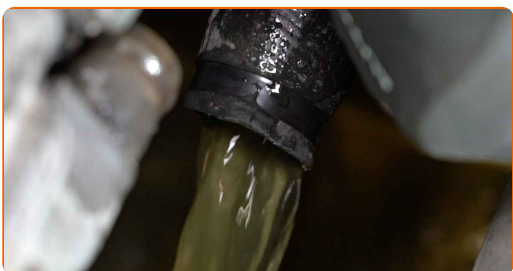
- 6** Atvienojiet dzesēšanas šķidruma šļūteni.



Maiņa: ūdens sūkņa – SEAT Ibiza II (6K1). Ieteikums:

- Uzmanību! Dzesēšanas šķidrums var izplūst no ūdens sūkņa kanāliem un korpusa.

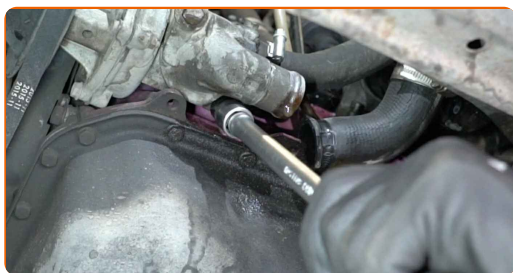
- 7** Nolejiet dzinēja dzesēšanas šķidrumu.



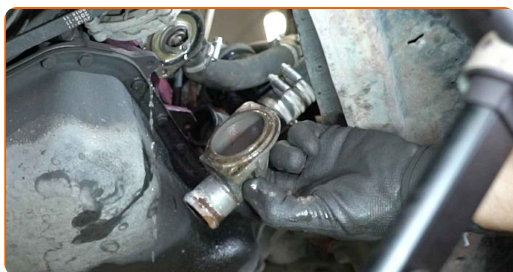
Maiņa: ūdens sūkņa – SEAT Ibiza II (6K1). AUTODOC speciālisti iesaka:

- Uzmanību! Dzesēšanas šķidrums var būt ļoti karsts.
- Izmantojiet cimdus, lai nepieļautu karsta šķidruma nonākšanu uz rokām.
- Visus darbus ir jāveic, kad dzinējs ir izslēgts.
- Pagaidiet, līdz dzeses šķidrums ir pilnībā izplūdis no notekas cauruma.

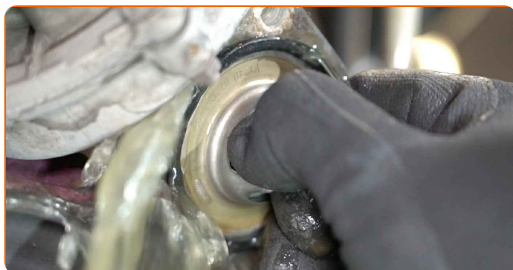
8 Atskrūvējiet termostata korpusa stiprinājumus. Izmantojiet mucīņatslēgu Nr 13. Izmantojiet atslēgu ar tarkšķi.



9 Noņemiet termostata korpusu.



10 Noņemiet termostatu.

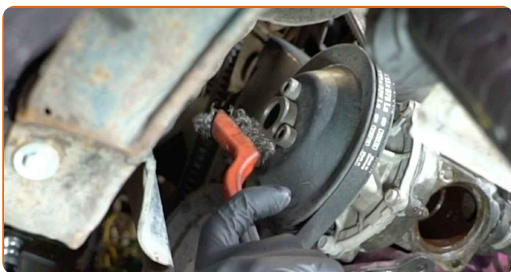


AUTODOC iesaka:

- Maiņa: ūdens sūkņa – SEAT Ibiza II (6K1). Noņemot detaļu, nelietojiet pārāk lielu spēku, jo tas var sabojāt to.
- Uzmanību! Dzeses šķidrums var izplūst no dzeses šķidruma caurulēm un termostata korpusa.

11

Notīriet ūdens sūkņa skriemeļa stiprinājumu. Izmantojiet metāla birsti. Izmantojiet WD-40 aerosolu.



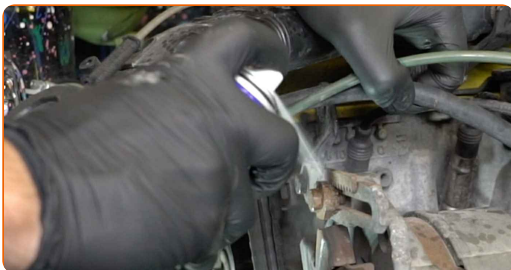
12

Atskrūvējiet ūdens sūkņa skriemeļa stiprinājumu. Izmantojiet HEX Nr. H6. Izmantojiet atslēgu ar tarkšķī.



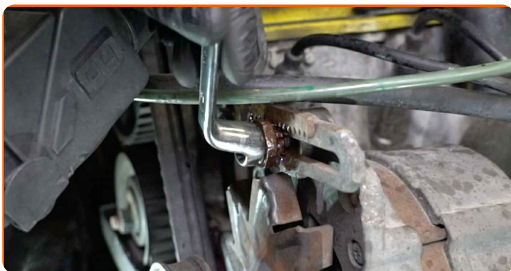
13

Notīriet ģeneratora stiprinājumus. Izmantojiet metāla birsti. Izmantojiet WD-40 aerosolu.



14

Atlaidiet vaļīgāk ģeneratora stiprinājumus. Izmantojiet kombinēto atslēgu Nr 13.



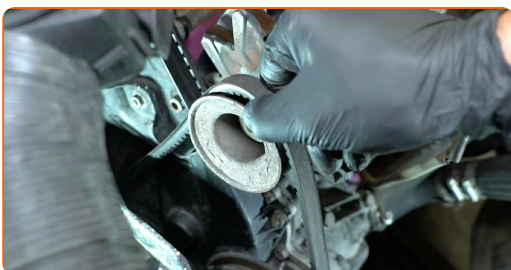
15

Atvienojiet ģeneratoru sānus.



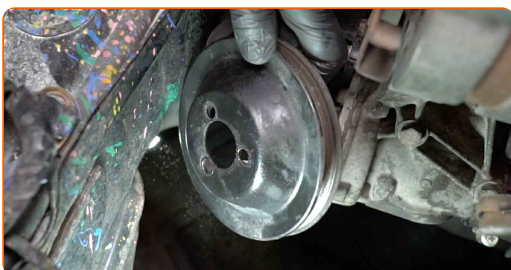
16

Noņemiet ķīļsiksnu.



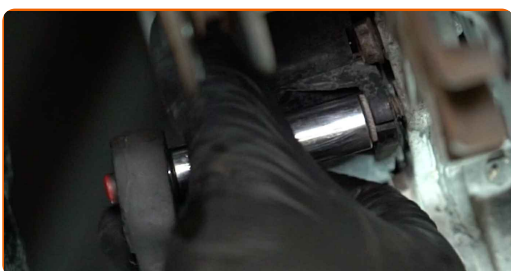
17

Noņemiet ūdens sūkņa skriemeli.

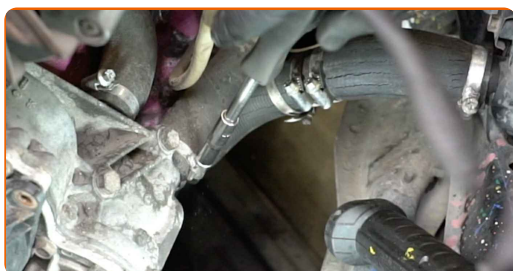


18

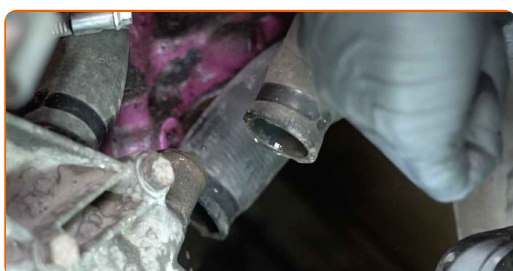
Atskrūvējiet ūdens sūkņa korpusa stiprinājumus. Izmantojiet mucīņatslēgu Nr 10. Izmantojiet atslēgu ar tarkšķi.



- 19** Atlaidiet vaļīgāk dzesēšanas šķidruma šļūtenes skavu. Izmantojiet mucīnatslēgu Nr 7. Izmanojiet atslēgu ar tarkšķi.



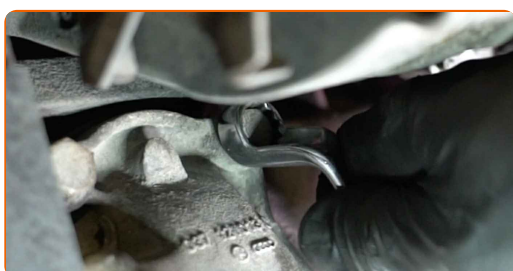
- 20** Atvienojiet dzesēšanas šķidruma šļūteni.



Maiņa: ūdens sūkņa – SEAT Ibiza II (6K1). AUTODOC padomi:

- Uzmanību! Dzesēšanas šķidrums var izplūst no ūdens sūkņa kanāliem un korpusa.

- 21** Atrūvējiet ūdens sūkņa stiprinājumus. Izmantojiet kombinēto atslēgu Nr 13. Izmantojiet mucīnatslēgu Nr 13. Izmanojiet atslēgu ar tarkšķi.



22

Noņemiet nost ūdens pumpi.

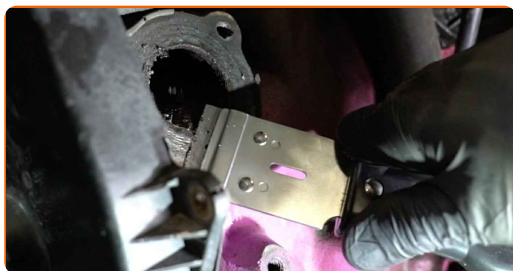


Maiņa: ūdens sūkņa – SEAT Ibiza II (6K1). AUTODOC iesaka:

- Uzmanību! Dzesēšanas šķidrums var izplūst no ūdens sūkņa kanāliem un korpusa.

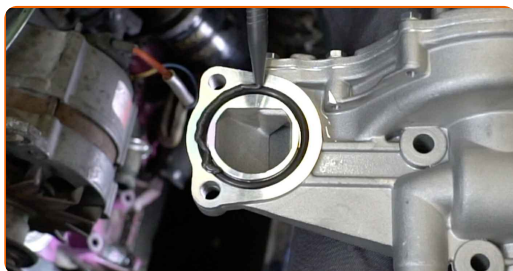
23

Notīriet ūdens sūkņa montāžas pamatni. Izmantojiet blīvju kasīkli. Izmantojiet universālu aerosolu.



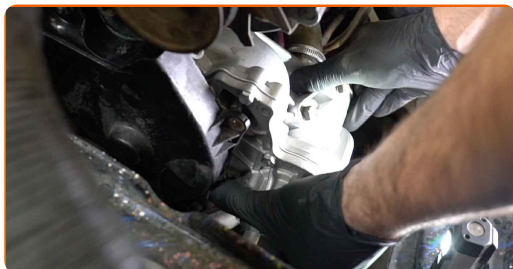
24

Apstrādājiet ūdens sūkņa montāžas pamatni. Izmantojiet hermētiķi.



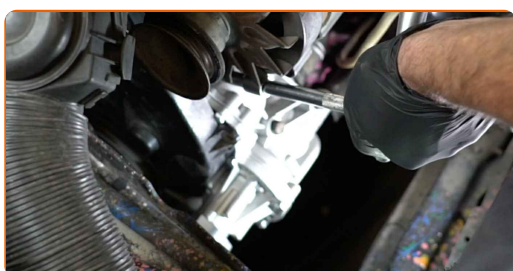
25

Uzstādiet jaunu ūdens sūkni.



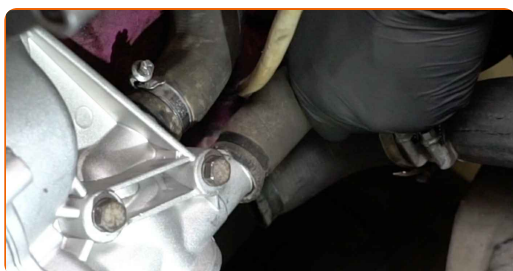
26

Pievelciet ūdens sūkņa stiprinājumus. Izmantojiet kombinēto atslēgu Nr 13. Izmantojiet mucīņatslēgu Nr 13. Izmantojiet dinamometrisko atslēgu. Griezes moments 14 Nm.



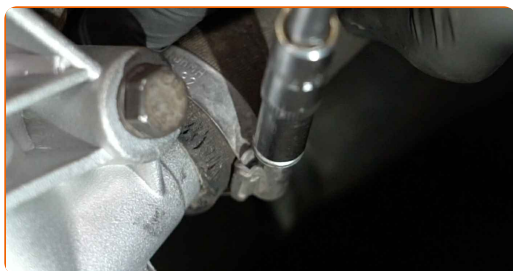
27

Pievienojiet dzesēšanas šķidrums šļūteni.



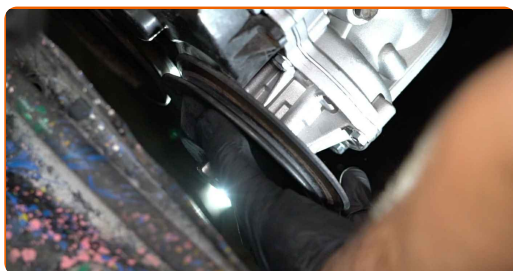
28

Nostipriniet dzesēšanas šķidrums šļūtenes skavu. Izmantojiet mucīņatslēgu Nr 7. Izmantojiet atslēgu ar tarkšķi.

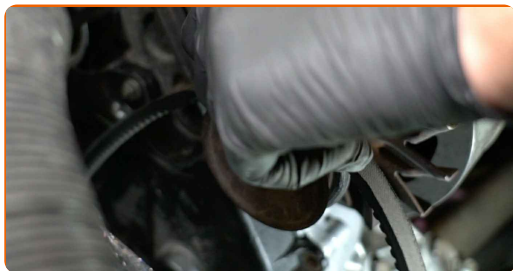


29

Uzstādiet ūdens sūkņa skriemeli.



30 Uzstādiet ķīļsiksnu.



31 Novietojiet ģeneratoru atpakaļ vietā.



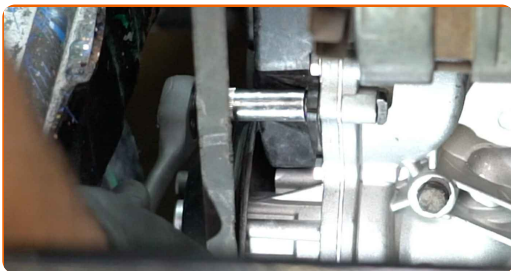
32 Pievelciet ģeneratora stiprinājumus. Izmantojiet mucīņatslēgu Nr 13. Izmantojiet dinamometrisko atslēgu. Griezes moments 10 Nm.



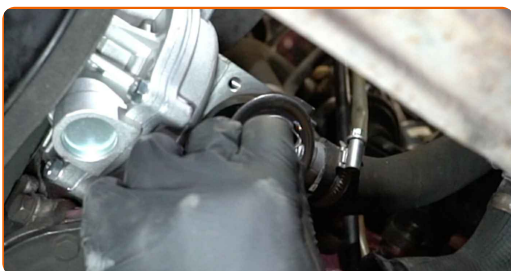
33 Pievelciet ūdens sūkņa skriemeļa stiprinājumu. Izmantojiet HEX Nr. H6. Izmantojiet dinamometrisko atslēgu. Griezes moments 9 Nm.



34 Pieskrūvējiet ūdens sūkņa korpusa stiprinājumus. Izmantojiet mucīņatslēgu Nr 10. Izmanojiet atslēgu ar tarkšķi.



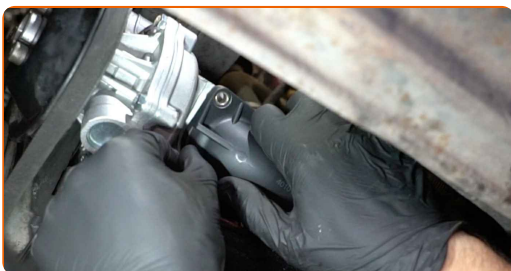
35 Uzstādiet termostatu.



AUTODOC iesaka:

- Maiņa: ūdens sūkņa – SEAT Ibiza II (6K1). Uzstādīšanas laikā nepielietojiet pārmērīgu spēku. Tas var sabojāt detaļu.

36 Uzstādiet termostata korpusu.



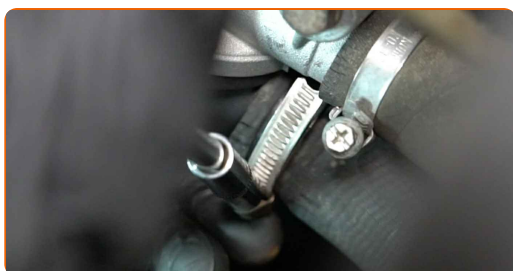
- 37** Pievelciet termostata korpusa stiprinājumus. Izmantojiet mucīņatslēgu Nr 10. Izmantojiet dinamometrisko atslēgu. Griezes moments 13 Nm.



- 38** Pievienojiet dzesēšanas šķidruma šļūteni.



- 39** Nostipriniet dzesēšanas šķidruma šļūtenes skavu. Izmantojiet mucīņatslēgu Nr 7. Izmantojiet atslēgu ar tarkšķi.



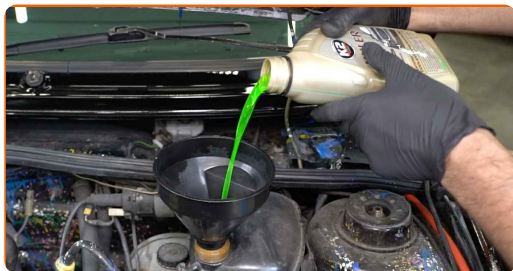
- 40** Noņemiet dzesēšanas šķidruma tvertnes vāciņu.

- 41** Uzstādiet piltuvi.



42

Ielejiet dzesēšanas šķidrumu dzesēšanas šķidruma rezervuārā.



Maiņa: ūdens sūkņa – SEAT Ibiza II (6K1). Profesionāļi iesaka:

- Izmantojiet tikai ražotāja ieteikto dzesēšanas šķidrumu.
- Dzesēšanas šķidruma līmenim jāatbilst atzīmei MAX.
- Pagaidiet, kamēr gaiss iziet no sistēmas.

43

Padarbiniet dzinēju pāris minūtes. Tas jādara, lai no dzesēšanas sistēmas izietu atlikušais gaiss un pārbaudītu, vai sastāvdaļas darbojas pareizi.

44

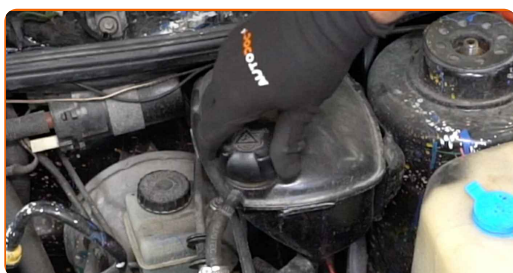
Noslāpējiet dzinēju.

45

Uzstādiet dzesēšanas šķidruma rezervuāra vāciņu.

46

Aizskrūvējiet dzesēšanas šķidruma tvertnes vāciņu.



47

Noņemiet aizsargvāku.

48

Aizveriet dzinēja pārsegu.

LABI DARĪTS! 

SKATĪT VAIRĀK PAMĀCĪBU

AUTODOC – AUGSTĀKĀ KVALITĀTE UN AUTODAĻAS PAR PIENEMAMU CENU TIEŠSAISTĒ

AUTODOC MOBILĀ LIETOTNE: ĶERIET IZDEVĪGUS PIEDĀVĀJUMUS, VEICOT ĒRTUS PIRKUMUS



+ AUTODOC

GET IT ON **Google Play**

Download on the **App Store**

Download

LIELISKA IZVĒLE REZERVES DAĻĀM JŪSU AUTOMAŠĪNAI

ŪDENS SŪKŅA: PLAŠA IZVELE

i ATBILDĪBAS IEROBEŽOJUMS:

Dokumentā ir ietverti tikai vispārīgi ieteikumi, kas var jums noderēt remontdarbu vai detaļu nomaiņas laikā. "AUTODOC" neuzņemas nekādu atbildību par jebkādiem zaudējumiem, ievainojumiem un mantas bojājumiem, kas gūti remontdarbu vai detaļu nomaiņas procesā sniegtās informācijas nepareizas lietošanas vai nepareizas interpretācijas dēļ.

"AUTODOC" neuzņemas nekādu atbildību par jebkādām iespējamām šajā rokasgrāmatā atrodamām kļūdām un neskaidrībām. Sniegtā informācija ir paredzēta tikai informatīviem nolūkiem un nevar aizstāt speciālistu padomu.

"AUTODOC" neuzņemas nekādu atbildību par nekorektu vai bīstamu remonta iekārtu, instrumentu un autodaļu izmantošanu. "AUTODOC" stingri iesaka būt uzmanīgiem un ievērot drošības noteikumus, veicot remonta vai nomaiņas darbus. Atcerieties: - zemas kvalitātes autodaļu izmantošana negarantē pienācīgu drošības līmeni uz ceļiem.

© Copyright 2022 – viss vietnes saturs, jo īpaši teksti, fotogrāfijas un grafiki ir aizsargāti ar autortiesībām. Visas tiesības, tajā skaitā tiesības kopēt, nodot trešām personām, rediģēt un tulkot, patur "AUTODOC GmbH".