

 **AUTODOC CLUB**

Kā nomaiņīt: lambda
zonde **SEAT Toledo III**
(5P2) - nomaiņas ceļvedis

LĪDZĪGA VIDEO PAMĀCĪBA



Šajā video redzama līdzīgas autodaļas nomaiņas procedūra citā transportlīdzeklī

Uzmanību!

Šis maiņas algoritms ir piemērots:
SEAT Toledo III (5P2) 1.4 16V

Darbību secība var nedaudz atšķirties atkarībā no automašīnas uzbūves.

Šī pamācība tika izveidota, pamatojoties uz līdzīgas autodaļas nomaiņas procedūru:
VW Golf V Hatchback (1K1) 1.6

**MAIŅA: LAMBDA ZONDE – SEAT TOLEDO III (5P2).
NEPIECIEŠAMO INSTRUMENTU SARAKSTS:**



- Stieplu suka
- WD-40 aerosols
- Elektrokontakta aerosols
- Augstas temperatūras keramikas smēre
- Dinamometriskā atslēga
- Muciņas uzgalis nr. 10
- Chiave poligonale aperta #22
- Fiksatoru noņēmējs
- Sprūdatslēga
- Vītņurbis
- Spārna pārklājs

Pirkt instrumentus

Mainīa: lambda zonde – SEAT Toledo III (5P2). AUTODOC speciālisti iesaka:

- Pēc lambda zondes nomaiņas notīriet bojājuma kļūdas kodu no elektroniskā vadības bloka un ļaujiet EVB pielāgoties jaunajam devējam.
- Pirms došanās uz darbu, iedarbiniet motoru un ļaujiet tam uzsilt līdz darba temperatūrai.
- Lūdzu, ņemiet vērā: visi darbi ar SEAT Toledo III (5P2) automašīnu jāveic ar izslēgtu motoru.

VEICIET NOMAIŅU ŠĀDĀ SECĪBĀ:

- 1 Atveriet dzinēja pārsegu.
- 2 Izmantojiet aizsargu, lai nesabojātu automašīnas krāsojumu un plastmasas detaļas.
- 3 Paceliet automašīnu ar pacēlāju vai uzbrauciet uz apskates bedres.
- 4 Atvienojiet dzinēja aizsarga apakšējos fiksējošos stiprinājumus. Izmantojiet mucīņatslēgu Nr 10. Izņemiet atslēgu ar tarkšķī.

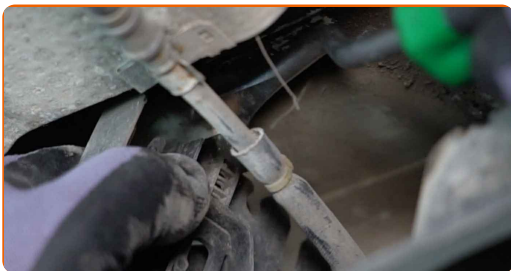


- 5 Noņemiet dzinēja aizsargu.



6

Atvienojiet lambda zondes vadojumu. Izmantojiet fiksatoru noņēmēju.



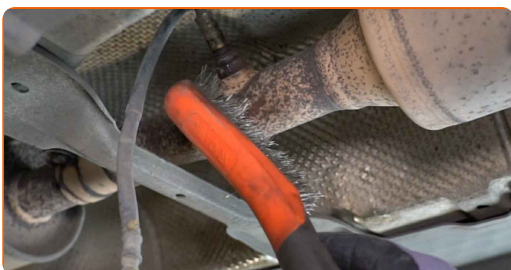
7

Atvienojiet lambda zondes savienotāju. Izmantojiet fiksatoru noņēmēju.



8

Notīriet lambda zondes stiprinājumu. Izmantojiet metāla birsti. Izmantojiet WD-40 aerosolu.

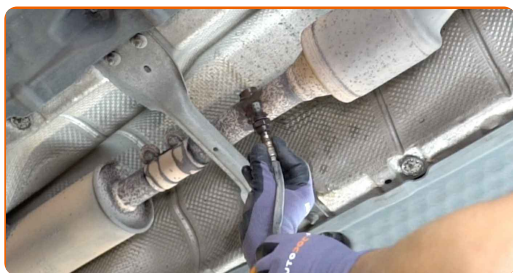


9

Atskrūvējiet lambda zondes stiprinājumu. Izmantojiet bremžu cauruļu atslēgu Nr. 22.



10 Noņemiet lambda zondi.

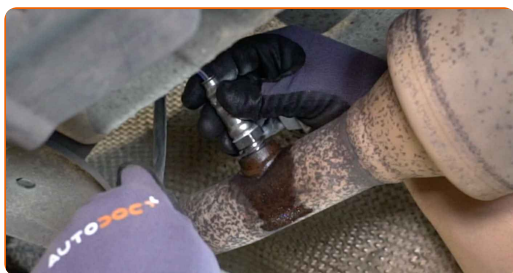


11 Iegrieziet vītņi jaunajai lambda zondei. Izmantojiet vītņurbi. Izmantojiet atslēgu ar tarkšķi.

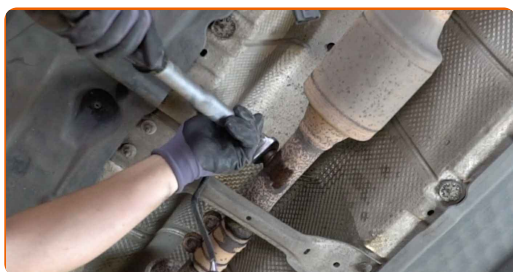


12 Apstrādājiet lambda zondi. Izmantojiet augstas temperatūras keramikas smēri.

13 Uzstādiet jauno lambda zondi.



14 Pievelciet lambda zondes stiprinājumu. Izmantojiet bremžu cauruļu atslēgu Nr. 22. Izmantojiet dinamometrisko atslēgu. Griezes moments 37 Nm.



15 Apstrādājiet lambda zondes savienotāju. Izmantojiet dielektrisko smērvielu.



16 Pievienojiet lambda zondes savienotāju.



17 Pievienojiet lambda zondes vadojumu.



18 Uzstādiet apakšējo dzinēja kartera aizsargu.



19 Nofiksējiet apakšējā dzinēja kartera aizsargu stiprinājumus. Izmantojiet mucīņatslēgu Nr 10. Izmantojiet atslēgu ar tarkšķi.



20 Nolaidiet automašīnu.

21 Ieslēdziet aizdedzi. Tas ir nepieciešams, lai pārlicinātos, ka detaļa darbojas pareizi.

22 Izslēdziet aizdedzi.

23 Noņemiet aizsargvāku.

24 Aizveriet dzinēja pārsegu.

LABI DARĪTS! 

SKATĪT VAIRĀK PAMĀCĪBU

AUTODOC – AUGSTĀKĀ KVALITĀTE UN AUTODAĻAS PAR PIENĒMAMU CENU TIEŠSAISTĒ

AUTODOC MOBILĀ LIETOTNE: ĶĒRIET IZDEVĪGUS PIEDĀVĀJUMUS, VEICOT ĒRTUS PIRKUMUS



AUTODOC

GET IT ON
Google Play

Download on the
App Store

Download

LIELISKA IZVĒLE REZERVES DAĻĀM JŪSU AUTOMAŠĪNAI

LAMBDA ZONDE: PLAŠA IZVELE

ⓘ ATBILDĪBAS IEROBEŽOJUMS:

Dokumentā ir ietverti tikai vispārīgi ieteikumi, kas var jums noderēt remontdarbu vai detaļu nomaiņas laikā. "AUTODOC" neuzņemas nekādu atbildību par jebkādiem zaudējumiem, ievainojumiem un mantas bojājumiem, kas gūti remontdarbu vai detaļu nomaiņas procesā sniegtās informācijas nepareizas lietošanas vai nepareizas interpretācijas dēļ.

"AUTODOC" neuzņemas nekādu atbildību par jebkādam iespējamām šajā rokasgrāmatā atrodamām kļūdām un neskaidrībām. Sniegtā informācija ir paredzēta tikai informatīviem nolūkiem un nevar aizstāt speciālistu padomu.

"AUTODOC" neuzņemas nekādu atbildību par nekorektu vai bīstamu remonta iekārtu, instrumentu un autodaļu izmantošanu. "AUTODOC" stingri iesaka būt uzmanīgiem un ievērot drošības noteikumus, veicot remonta vai nomaiņas darbus. Atcerieties: - zemas kvalitātes autodaļu izmantošana negarantē pienācīgu drošības līmeni uz ceļiem.

© Copyright 2022 – viss vietnes saturs, jo īpaši teksti, fotogrāfijas un grafiki ir aizsargāti ar autortiesībām. Visas tiesības, tajā skaitā tiesības kopēt, nodot trešām personām, rediģēt un tulkot, patur "AUTODOC GmbH".