

 **AUTODOC CLUB**

Kā nomainīt: priekšas
atsperes **SKODA Octavia
I Combi (1U5)** - nomaiņas
ceļvedis

LĪDZĪGA VIDEO PAMĀCĪBA



Šajā video redzama līdzīgas autodaļas nomaiņas procedūra citā transportlīdzeklī

Uzmanību!

Šis maiņas algoritms ir piemērots:

SKODA Octavia I Combi (1U5) 1.6, SKODA Octavia I Combi (1U5) 1.8 20V, SKODA Octavia I Combi (1U5) 1.9 SDI, SKODA Octavia I Combi (1U5) 1.9 TDI, SKODA Octavia I Combi (1U5) 1.8 T, SKODA Octavia I Combi (1U5) 1.9 TDI 4x4, SKODA Octavia I Combi (1U5) 2.0, SKODA Octavia I Combi (1U5) 1.4 16V, SKODA Octavia I Combi (1U5) 1.8 T 4x4, SKODA Octavia I Combi (1U5) 2.0 4x4

Darbību secība var nedaudz atšķirties atkarībā no automašīnas uzbūves.

Šī pamācība tika izveidota, pamatojoties uz līdzīgas autodaļas nomaiņas procedūru:
SKODA OCTAVIA (1U2) 1.6

**MAIŅA: ATSPERU – SKODA OCTAVIA I COMBI (1U5).
INSTRUMENTI, KURI VARĒTU NODERĒT:**



- Stieplu suka
- WD-40 aerosols
- Bremžu sistēmu tīrītājs
- Vara smēriela
- Augstas temperatūras keramikas smēre
- Dinamometriskā atslēga
- HEX uzgalis Nr. H6.
- Kombinētā atslēga Nr 18
- Muciņas uzgalis nr. 16
- Muciņas uzgalis nr. 18
- Muciņas uzgalis nr. 20.6
- Pneimo mucīņa Nr 17
- Sprūdatslēga
- Ierīce atsperu saspiešanai
- Āmurs
- Gumijas āmurs
- Hidrauliskais pacēlājs
- Spārna pārklājs
- Riteņa fiksētājs

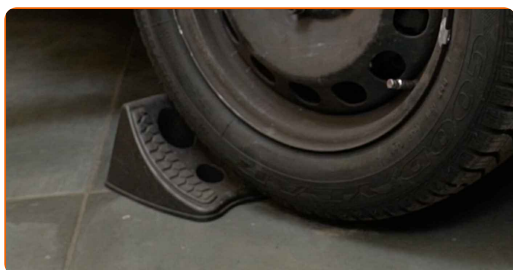
Pirkt instrumentus

Maina: atsperu – SKODA Octavia I Combi (1U5). AUTODOC padomi:

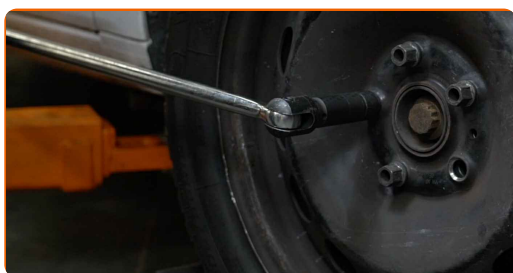
- Abas priekšējās balstiekārtas atsperes jānomaina vienlaicīgi.
- Nomainas procedūra ir identiska gan kreisai, gan labai priekšējās balstiekārtas atsperei.
- Visus darbus ir jāveic, kad dzinējs ir izslēgts.

MAIŅA: ATSPERU – SKODA OCTAVIA I COMBI (1U5). IZMANTOJIET ŠO PROCEDŪRU:

1 Nobloķējiet riteņus ar fiksētājiem.



2 Atskrūvējiet vaļīgāk riteņa stiprinājuma skrūves. Izmantojiet pneimo mucu Nr.17



3 Paceliet priekšējo auto pusi un atbalstiet to.

4

Atskrūvējiet riteņu skrūves.



AUTODOC iesaka:

- **Brīdinājums!** Lai izvairītos no ievainojumiem, turiet SKODA Octavia I Combi (1U5) riteņi, skrūvējot vaļā stiprinājuma skrūves.

5

Noņemiet riteņi.

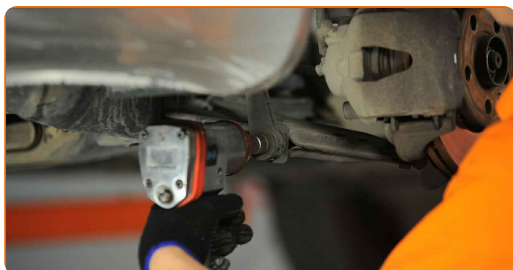


6

Notīriet stabilizatora atsaites stiprinājumus. Izmantojiet metāla birsti. Izmantojiet WD-40 aerosolu.

7

Atskrūvējiet stiprinājumu, kas savieno stabilizatora stiepmi ar balstiekārtas sviru. Izmantojiet mucīņatslēgu Nr 16. Izmantojiet atslēgu ar tarkšķi.



8

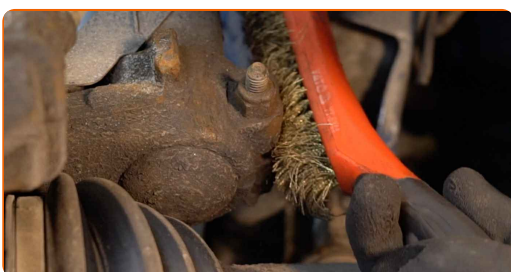
Izņemiet stiprinājuma skrūvi.

9 Noņemiet stabilizatora stieni.

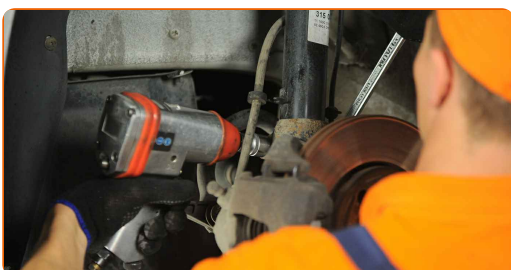
10 Atvienojiet ABS sensora vadojumu.



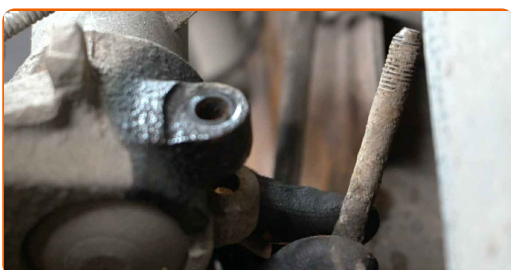
11 Notīriet apakšējo stiprinājumu, kas savieno amortizatora statni ar grozāmasi. Izmantojiet metāla birsti. Izmantojiet WD-40 aerosolu.



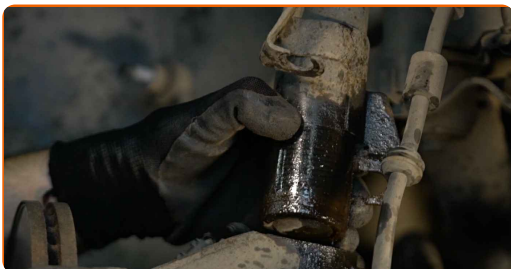
12 Atskrūvējiet amortizatora statnes apakšējos stiprinājumus pie grozāmass. Izmantojiet kombinēto atslēgu Nr 18. Izmantojiet mucīņatslēgu Nr 18. Izmantojiet atslēgu ar tarkšķi.



13 Izņemiet stiprinājuma skrūvi.



14 Atvienojiet grozāmasi no amortizatora statņa. Izmantojiet gumijas āmuru.



15 Nolaidiet automašīnu.

16 Atveriet motora pārsegu.

17 Izmantojiet aizsargu, lai nesabojātu automašīnas krāsojumu un plastmasas detaļas.

18 Notīriet amortizatora statņa balsta augšējo stiprinājumu. Izmantojiet metāla birsti. Izmantojiet WD-40 aerosolu.



19 Atskrūvējiet amortizatora statņa balsta augšējos stiprinājumus. Izmantojiet mucīņatslēgu Nr 20.6. Izmantojiet atslēgu ar tarkšķi.



AUTODOC iesaka:

- SKODA Octavia I Combi (1U5) - lai izvairītos no ievainojumiem, turiet amortizatora statni, skrūvējot vaļā tā stiprinājumu skrūves.

20

Noņemiet amortizatora statni.



21

Uzstādiet amortizatora statni atsperes saspiešanas ierīcē.



Mainā: atsperu – SKODA Octavia I Combi (1U5). AUTODOC padomi:

- Ievērojiet, ka laikā, kad izmantojat atsperu kopresoru, atsperu vijumus nepieciešams uzmanīgi saspiest, saspiežot atsperi no abiem galiem.
- Pārliecinieties par atsperu pareizu novietojumu turētājā.
- Pārliecinieties, ka atsperes vijumi cieši iegulst bloķēšanas rokturos.

22

Saspiediet atsperi.



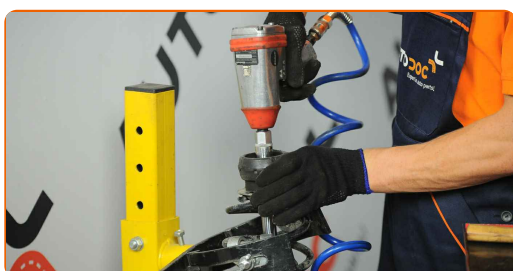
23

Apstrādājiet amortizatora statnes kātu. Izmantojiet metāla birsti. Izmantojiet WD-40 aerosolu.



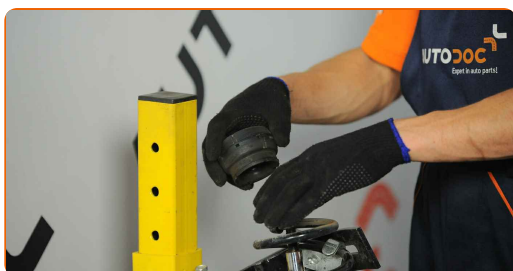
24

Atskrūvējiet amortizatora statnes virzuļa uzgriezni. Izmantojiet mucīņatslēgu Nr 20.6. Izmantojiet atslēgu ar tarkšķī.



25

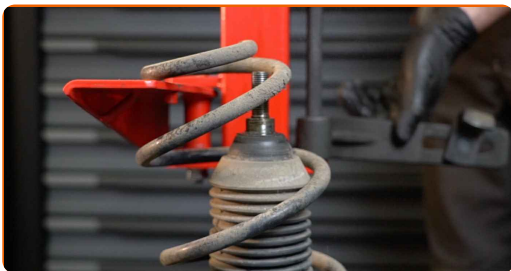
Noņemiet augšējo statnes balstu.



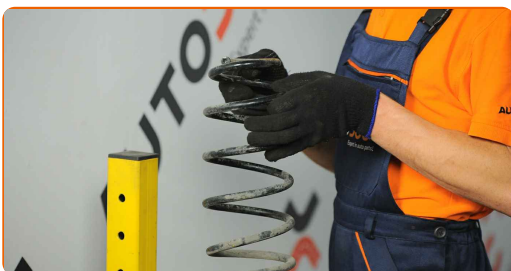
AUTODOC iesaka:

- Maiņa: atsperu – SKODA Octavia I Combi (1U5). Rūpīgi pārbaudiet amortizatora balstu, putekļu aizsargu un gājiena ierobežotāju. Aizvietojiet, ja ir nepieciešams.

26 Atbrīvojiet vīto atsperi.

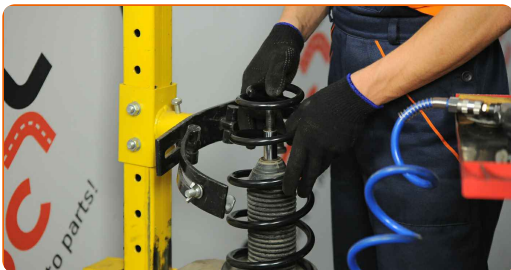


27 Noņemiet atsperi.



28 Notīriet atsperes montāžas sēžas. Izmantojiet metāla birsti.

29 Uzstādiet atsperi uz amortizatora.



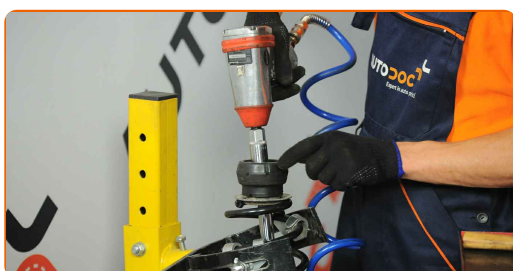
30 Saspiediet atsperi.



31 Uzstādiet augšējo statņa balstu un statņa balsta gultni.



32 Pievelciet amortizatora statņa kļauņa uzgriezni. Izmantojiet mucīņatslēgu Nr 20.6. Izmantojiet HEX Nr. H6. Izmantojiet dinamometrisko atslēgu. Griezes moments 60 Nm.



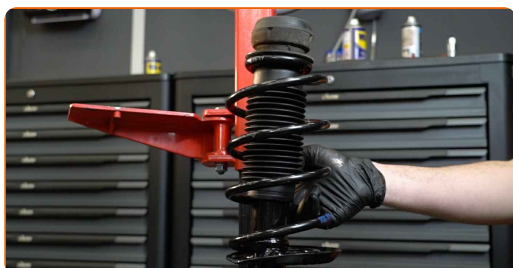
Maiņa: atsperu – SKODA Octavia I Combi (1U5). AUTODOC iesaka:

- Pārliedzinieties, ka atsperu ir pareizi ievietota. Izvairieties no sašķiebes.

33 Atlaidiet atsperi.

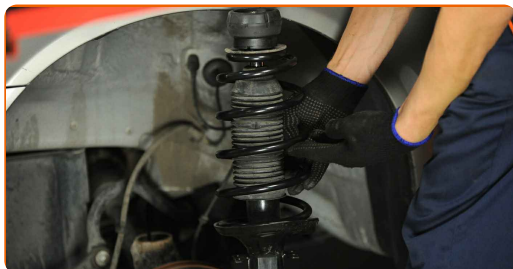
34 Apstrādājiet amortizatora statnes kātu. Izmantojiet vara smērvielu.

35 Noņemiet samontēto amortizatora statni.



36

Uzstādiet amortizatora statni uz riteņa arkas.



AUTODOC iesaka:

- **Brīdinājums!** Lai izvairītos no ievainojumiem, turiet SKODA Octavia I Combi (1U5) riteņi, skrūvējot atpakaļ riteņa skrūves.

37

Pievelciet augšējo amortizatora statņa balsta stiprinājumu. Izmantojiet mucīnatslēgu Nr 20.6. Izmantojiet dinamometrisko atslēgu. Griezes moments 60 Nm.



38

Apstrādājiet amortizatora statņa balsta augšējo stiprinājumu. Izmantojiet vara smērvielu.

39

Noņemiet aizsargvāku.

40

Aizveriet dzinēja pārsegu.

41

Paceliet priekšējo auto pusi un atbalstiet to.

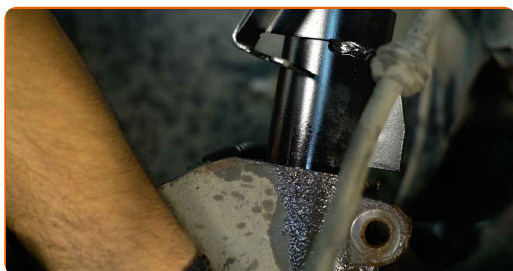
42

Apstrādājiet amortizatora statņa montāžas sēžas. Izmantojiet metāla birsti. Izmantojiet WD-40 aerosolu.



43

Nostipriniet amortizatora statni uz grozāmass.



44

Paceliet grozāmasi. Izmantojiet hidraulisko transmisiju domkratu.



45

Uzstādiet stiprinājuma skrūvi. Izmantojiet āmuru.

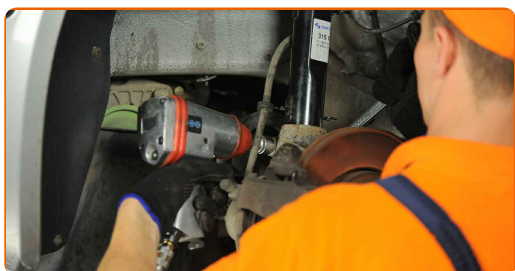
46

Izņemiet zem grozāmass esošo balstu.

AUTODOC iesaka:

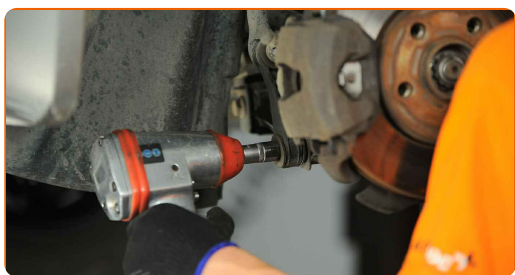
- Maiņa: atsperu – SKODA Octavia I Combi (1U5). Laidiet transmisijas domkratu zemē gludi un bez raušanas, lai nesabojātu komponentus un mehānismus.

- 47** Pievelciet amortizatora statņa apakšējos stiprinājumus. Izmantojiet kombinēto atslēgu Nr 18. Izmantojiet mucīņatslēgu Nr 18. Izmantojiet dinamometrisko atslēgu. Griezes moments 60 Nm. +90°



- 48** Uzstādiet šķērsstabilizatora stiepi.

- 49** Uzstādiet stieņa stiprinājumu uz stabilizatora un pievelciet to. Izmantojiet mucīņatslēgu Nr 16. Izmantojiet dinamometrisko atslēgu. Griezes moments 15 Nm. +90°



- 50** Pievienojiet ABS sensora vadojumu.



- 51** Apstrādājiet virsmu, kur bremžu disks saskaras ar riteņa disku. Izmantojiet augstas temperatūras keramikas smēri.



52

Notīriet bremžu diska virsmu. Izmantojiet bremžu sistēmas tīrītāju.

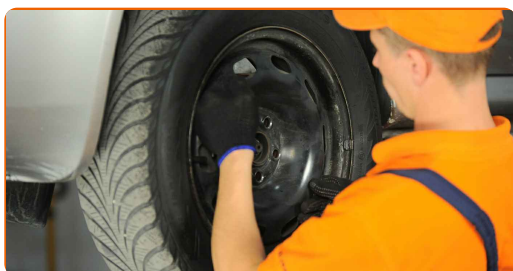


AUTODOC iesaka:

- Maiņa: atsperu – SKODA Octavia I Combi (1U5). Pēc aerosola uzklāšanas pagaidiet dažas minūtes.

53

Uzlieciet riepu.



AUTODOC iesaka:

- Svarīgi! Skrūvējot SKODA Octavia I Combi (1U5) riteņa stiprinājuma skrūves, turiet riteni.

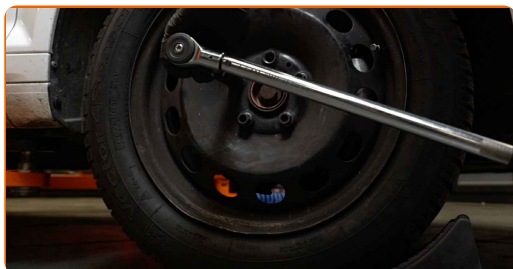
54

Aizskruvējiet riteņa stiprinājumu skrūves. Izmantojiet pneimo mucīņu Nr.17



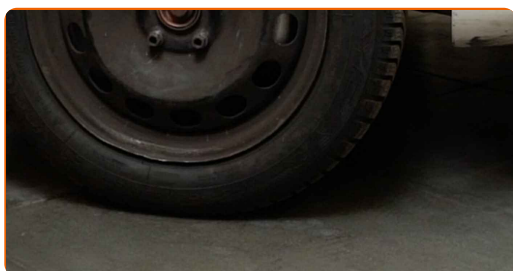
55

Nolaidiet auto un pievelciet skrūves krusteniskā veidā. Izmantojiet pneimo mucīgu Nr.17 Izmantojiet dinamometrisko atslēgu. Griezes moments 120 Nm.



56

Noņemiet fiksētājus un domkratus.



LABI DARĪTS! 

SKATĪT VAIRĀK PAMĀCĪBU

AUTODOC – AUGSTĀKĀ KVALITĀTE UN AUTODAĻAS PAR PIENĒMAMU CENU TIEŠSAISTĒ

AUTODOC MOBILĀ LIETOTNE: ĶERIET IZDEVĪGUS PIEDĀVĀJUMUS, VEICOT ĒRTUS PIRKUMUS



LIELISKA IZVĒLE REZERVES DAĻĀM JŪSU AUTOMAŠĪNAI

ATSPERU: PLAŠA IZVELE

ⓘ ATBILDĪBAS IEROBEŽOJUMS:

Dokumentā ir ietverti tikai vispārīgi ieteikumi, kas var jums noderēt remontdarbu vai detaļu nomaiņas laikā. "AUTODOC" neuzņemas nekādu atbildību par jebkādiem zaudējumiem, ievainojumiem un mantas bojājumiem, kas gūti remontdarbu vai detaļu nomaiņas procesā sniegtās informācijas nepareizas lietošanas vai nepareizas interpretācijas dēļ.

"AUTODOC" neuzņemas nekādu atbildību par jebkādām iespējamām šajā rokasgrāmatā atrodamām kļūdām un neskaidrībām. Sniegtā informācija ir paredzēta tikai informatīviem nolūkiem un nevar aizstāt speciālistu padomu.

"AUTODOC" neuzņemas nekādu atbildību par nekorektu vai bīstamu remonta iekārtu, instrumentu un autodaļu izmantošanu. "AUTODOC" stingri iesaka būt uzmanīgiem un ievērot drošības noteikumus, veicot remonta vai nomaiņas darbus. Atcerieties: - zemas kvalitātes autodaļu izmantošana negarantē pienācīgu drošības līmeni uz ceļiem.

© Copyright 2023 – viss vietnes saturs, jo īpaši teksti, fotogrāfijas un grafiki ir aizsargāti ar autortiesībām. Visas tiesības, tajā skaitā tiesības kopēt, nodot trešām personām, rediģēt un tulkot, patur "AUTODOC SE".