



Kā nomainīt: priekšas  
bremžu klučus **SKODA**  
**SUPERB (3T4)** -  
nomaiņas ceļvedis

## LĪDZĪGA VIDEO PAMĀCĪBA



Šajā video redzama līdzīgas autodaļas nomaiņas procedūra citā transportlīdzeklī

### **Uzmanību!**

Šis maiņas algoritms ir piemērots:

SKODA SUPERB (3T4) 1.8 TSI, SKODA SUPERB (3T4) 1.8 TSI 4x4, SKODA SUPERB (3T4) 2.0 TSI, SKODA SUPERB (3T4) 1.6 TDI, SKODA SUPERB (3T4) 2.0 TDI 16V 4x4, SKODA SUPERB (3T4) 1.4 TSI, SKODA SUPERB (3T4) 1.9 TDI, SKODA SUPERB (3T4) 2.0 TDI, SKODA SUPERB (3T4) 2.0 TDI 4x4, SKODA SUPERB (3T4) 2.0 TDI 16V

Darbību secība var nedaudz atšķirties atkarībā no automašīnas uzbūves.

Šī pamācība tika izveidota, pamatojoties uz līdzīgas autodaļas nomaiņas procedūru:  
SKODA Octavia II Combi (1Z5) 1.8 TSI

**MAIŅA: BREMŽU KLUČU – SKODA SUPERB (3T4).  
INSTRUMENTI, KURI BŪS VAJADZĪGI:**



- Stiepļu suka
- Neilona tīrīšanas suka
- Universāls tīrīšanas aerosols
- Bremžu sistēmu tīrītājs
- Pretčīkstēšanas smērviela
- Vara smērviela
- HEX uzgalis nr. H7.
- Pneimo mucīņa Nr 17
- Sprūdatslēga
- Dinamometriskā atslēga
- Aprīkojums suporta bremžu cilindru izspiešanai
- Lauznis
- Riteņa fiksētājs

**Pirkt instrumentus**

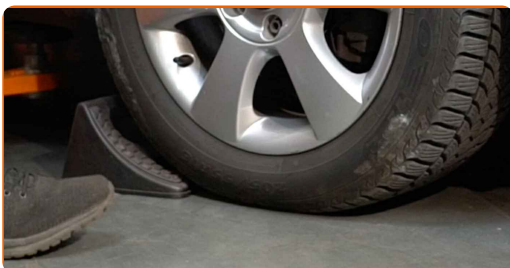
**Maiņa: bremžu kluču – SKODA SUPERB (3T4). AUTODOC iesaka:**

- Nomainiet bremžu klučus pilnā komplektācijā uz katras ass. Tas nodrošina efektīvu bremzēšanu.
- Uz vienas ass esošu abu bremžu kluču maiņas procedūra ir identiska.
- Visus darbus ir jāveic, kad dzinējs ir izslēgts.

## **MAIŅA: BREMŽU KLUČU – SKODA SUPERB (3T4). IETEICAMĀ DARBĪBU SECĪBA:**

**1** Atveriet motora pārsegu. Atskrūvējiet bremžu šķidruma izplešanās tvertnes vāku.

**2** Nobloķējiet riteņus ar fiksētājiem.



**3** Atskrūvējiet vaļīgāk riteņa stiprinājuma skrūves. Izmantojiet pneimo mucīņu Nr.17



4 Paceliet priekšējo auto pusi un atbalstiet to.

5 Atskrūvējiet riteņu skrūves.



**AUTODOC iesaka:**

- Svarīgi! Turiet SKODA SUPERB (3T4) riteņi, skrūvējot vaļā stiprinājuma skrūves.

6 Noņemiet riteņi.



7 Noņemiet suporta vadīklu putekļu sargu vāciņus. Izmantojiet montāžas sviru.



8

Atskrūvējiet bremžu suporta stiprinājumu. Izmantojiet HEX Nr. H7. Izmantojiet atslēgu ar tarkšķī.



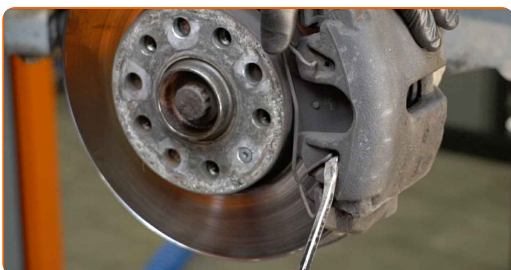
9

Izpletiet bremžu klučus. Izmantojiet montāžas sviru.



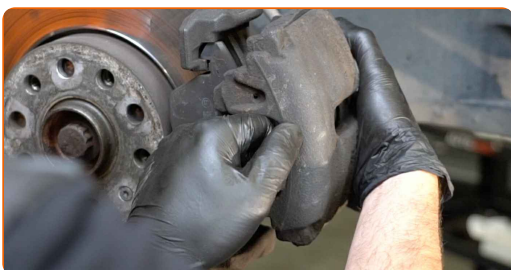
10

Atvienojiet bremžu suporta fiksējošo atsperi. Izmantojiet montāžas sviru.



11

Noņemiet bremžu suportu.



**Maiņa: bremžu kluču – SKODA SUPERB (3T4). Profesionāļi iesaka:**

- Piestipriniet suportu pie piekares vai virsbūves ar drāti, neatvienojot to no bremžu šļūtenes, lai pasargātu no gaisa iekļūšanas.
- Pārliedziniet, ka bremžu supports nekarājas un neturas uz bremžu šļūtenes.
- Pēc bremžu suporta izņemšanas neizspiediet bremžu pedāli. Tas var izraisīt virzuļa izkrišanu no bremžu cilindra, un var rasties bremžu šķidruma noplūde un sistēmas dehermetizācija.
- Pārbaudiet bremžu suporta bremžu kronšteina, putekļu sargu un vadīklu pirkstu stāvokli. Notīriet tos. Ja nepieciešams, nomainiet tos.

12

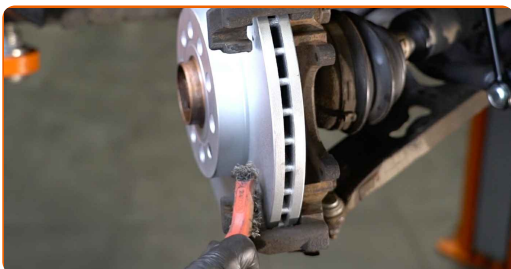
Noņemiet bremžu klučus.



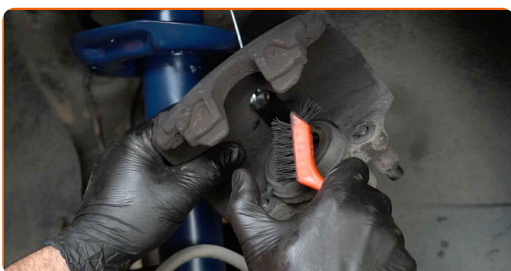
**Maiņa: bremžu kluču – SKODA SUPERB (3T4). AUTODOC speciālisti iesaka:**

- Izmēriet bremžu diska biezumu. Tiklīdz tiek sasniegts maksimālais nodiluma ierobežojums, tas jānomaina.

- 13** Notīriet bremžu suporta kronšteinu no netīrumiem un putekļiem. Izmantojiet metāla birsti. Izmantojiet universālu aerosolu.



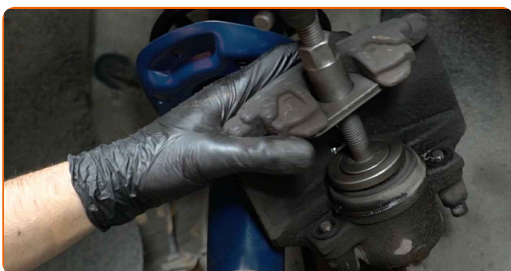
- 14** Apstrādājiet bremžu suporta virzuli. Izmantojiet neilona tīrīšanas suku. Izmantojiet bremžu sistēmas tīrītāju.



### AUTODOC iesaka:

- Maiņa: bremžu kluču – SKODA SUPERB (3T4). Pēc aerosola uzklāšanas pagaidiet dažas minūtes.

- 15** Iespiediet bremžu suporta virzuli. Izmantojiet suporta bremžu cilindru izspiešanas aprīkojumu.





16

Apstrādājiet bremžu klučus vietā, kur tie saskaras ar bremžu suporta skavu. Izmantojiet pretčīkstēšanas smērvielu.



**Maiņa: bremžu kluču – SKODA SUPERB (3T4). Ieteikums:**

- Pirms bremžu kluču uzstādīšanas pārļiecinieties, ka diska virsma ir tīra.

17

Uzstādiet jaunus bremžu klučus.



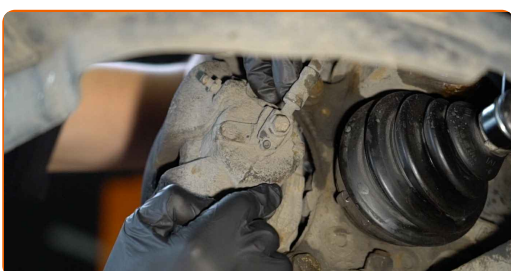
**AUTODOC iesaka:**

- Pārļiecinieties, ka kluči ir uzstādīti ar uzlikām pret disku.

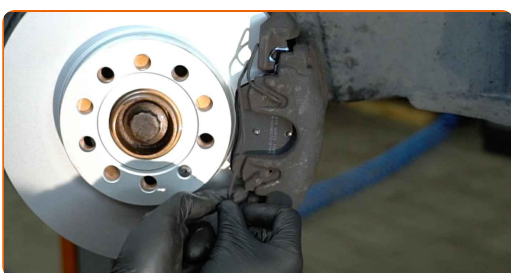
- 18** Uzstādiet bremžu suportu un piestipriniet to. Izmantojiet HEX Nr. H7. Izmantojiet dinamometrisko atslēgu. Griezes moments 30 Nm.



- 19** Uzstādiet suporta vadīklu putekļu sargu vāciņus.



- 20** Uzstādiet bremžu suporta fiksējošo atsperi.



- 21** Apstrādājiet virsmu, kur bremžu disks saskaras ar riteņa disku. Izmantojiet vara smērvielu.



- 22** Notīriet bremžu diska virsmu. Izmantojiet bremžu sistēmas tīrītāju.



Mainā: bremžu kluču – SKODA SUPERB (3T4). AUTODOC ekspertu padomi:

- Pēc aerosola uzklāšanas uzgaidiet pāris minūtes.

23

Uzlieciet riepu.

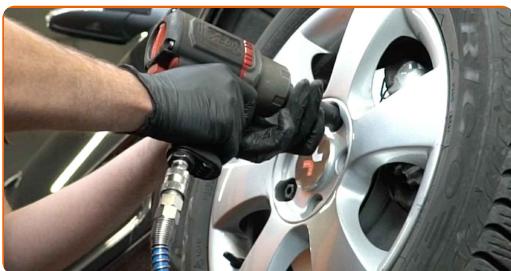


**AUTODOC iesaka:**

- Brīdinājums! Lai izvairītos no ievainojumiem, turiet SKODA SUPERB (3T4) riteņi, skrūvējot atpakaļ riteņa skrūves.

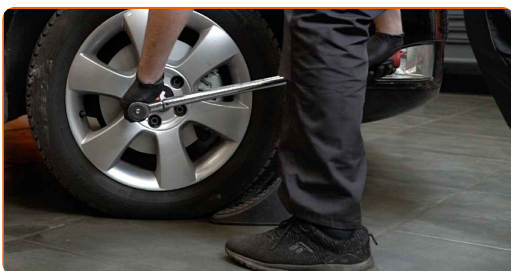
24

Aizskruvējiet riteņa stiprinājumu skrūves. Izmantojiet pneimo mucīņu Nr.17



25

Nolaidiet auto un pievelciet skrūves krusteniskā veidā. Izmantojiet pneimo mucīņu Nr.17 Izmantojiet dinamometrisko atslēgu. Griezes moments 120 Nm.



26

Noņemiet fiksētājus un domkratus.



### AUTODOC iesaka:

- Svarīgi! Maiņa: bremžu kluču – SKODA SUPERB (3T4). Pārbaudiet bremžu šķidruma līmeni tvertnē un, ja nepieciešams, pielejiet klāt.

27

Atskrūvējiet bremžu šķidruma izplešanās tvertnes vāku.



### AUTODOC iesaka:

- Neieslēdzot SKODA SUPERB (3T4) motoru, vairākas reizes nospiediet bremžu pedāli, līdz jūtat pretestības parādīšanos.

28

Aizveriet dzinēja pārsegu.

Maiņa: bremžu kluču – SKODA SUPERB (3T4). AUTODOC iesaka:

- Pirmos 150 - 200 km pēc bremžu kluču nomaiņas vienmērīgi palēniniet ātrumu. Izvairieties no nevajadzīgas un straujas bremzēšanas līdz automašīna pilnībā apstājas.

**LABI DARĪTS!** 

**SKATĪT VAIRĀK PAMĀCĪBU**

# AUTODOC – AUGSTĀKĀ KVALITĀTE UN AUTODAĻAS PAR PIENĒMAMU CENU TIEŠSAISTĒ

**AUTODOC MOBILĀ LIETOTNE: ĶĒRIET IZDEVĪGUS PIEDĀVĀJUMUS, VEICOT ĒRTUS PIRKUMUS**



**+ AUTODOC**

GET IT ON  **Google Play**

 **Download on the App Store**

**Download**

**LIELISKA IZVĒLE REZERVES DAĻĀM JŪSU AUTOMAŠĪNAI**

**BREMŽU KLUČI: PLAŠA IZVELE**

## **ATBILDĪBAS IEROBEŽOJUMS:**

Dokumentā ir ietverti tikai vispārīgi ieteikumi, kas var jums noderēt remontdarbu vai detaļu nomaiņas laikā. "AUTODOC" neuzņemas nekādu atbildību par jebkādiem zaudējumiem, ievainojumiem un mantas bojājumiem, kas gūti remontdarbu vai detaļu nomaiņas procesā sniegtās informācijas nepareizas lietošanas vai nepareizas interpretācijas dēļ.

"AUTODOC" neuzņemas nekādu atbildību par jebkādām iespējamām šajā rokasgrāmatā atrodamām kļūdām un neskaidrībām. Sniegtā informācija ir paredzēta tikai informatīviem nolūkiem un nevar aizstāt speciālistu padomu.

"AUTODOC" neuzņemas nekādu atbildību par nekorektu vai bīstamu remonta iekārtu, instrumentu un autodaļu izmantošanu. "AUTODOC" stingri iesaka būt uzmanīgiem un ievērot drošības noteikumus, veicot remonta vai nomaiņas darbus. Atcerieties: - zemas kvalitātes autodaļu izmantošana negarantē pienācīgu drošības līmeni uz ceļiem.

© Copyright 2023 – viss vietnes saturs, jo īpaši teksti, fotogrāfijas un grafiki ir aizsargāti ar autortiesībām. Visas tiesības, tajā skaitā tiesības kopēt, nodot trešām personām, rediģēt un tulkot, patur "AUTODOC SE".