

 **AUTODOC CLUB**

Kā nomainīt: eļļas un  
filtru **SUZUKI BALENO**  
**Universālis (EG)** -  
nomainīšanas ceļvedis

## LĪDZĪGA VIDEO PAMĀCĪBA



Šajā video redzama līdzīgas autodaļas nomaiņas procedūra citā transportlīdzeklī

### **Uzmanību!**

Šis maiņas algoritms ir piemērots:  
SUZUKI BALENO Universālis (EG) 1.8 i 16V (SY418)

Darbību secība var nedaudz atšķirties atkarībā no automašīnas uzbūves.

Šī pamācība tika izveidota, pamatojoties uz līdzīgas autodaļas nomaiņas procedūru:  
SUZUKI SWIFT III (MZ, EZ) 1.5 (RS 415)

**MAIŅA: EĻĻAS UN FILTRU – SUZUKI BALENO  
UNIVERSĀLIS (EG). NEPIECIEŠAMIE INSTRUMENTI:**



- Universāls tīrīšanas aerosols
- Muciņas uzgalis nr. 17
- Uzgalis - adapteris 65/14F
- Sprūdatslēga
- Dinamometriskā atslēga
- Piltuve
- Eļļas savākšanas trauks
- Spārna pārklājs

**Pirkt instrumentus**

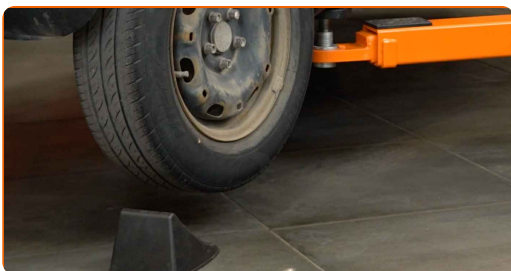
**Mainīa: eļļas un filtru – SUZUKI BALENO Universālis (EG). AUTODOC speciālisti iesaka:**

- Nomainiet eļļas filtru ikreiz, kad maināt dzinēja eļļu.
- Izmantojiet cimdus, lai nepieļautu karsta šķidruma nonākšanu uz rokām.
- Lūdzu, ņemiet vērā: visi darbi ar SUZUKI BALENO Universālis (EG) automašīnu jāveic ar izslēgtu motoru.

## VEICIET NOMAIŅU ŠĀDĀ SECĪBĀ:

1

Paceliet automašīnu ar pacēlāju vai uzbrauciet uz apskates bedres.



**Mainīa: eļļas un filtru – SUZUKI BALENO Universālis (EG). Profesionāļi iesaka:**

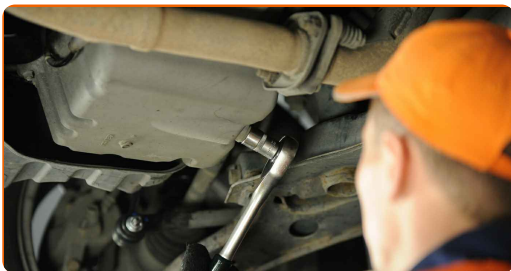
- Transportlīdzeklim jāatrodas horizontālā stāvoklī, taču ja tas ir novietots slīpi, noplūdes aizbāznim jāatrodas zemākajā punktā.
- Visus darbus ir jāveic, kad dzinējs ir izslēgts.

2

Novietojiet trauku ar tilpumu vismaz 4 l zem šķidrums notekkatveres.

3

Atskrūvējiet iztukšošanas aizbāzni. Izmantojiet mucīnatslēgu Nr 17. Izmantojiet atslēgu ar tarkšķi.



4

Noteciniet izmantoto eļļu.

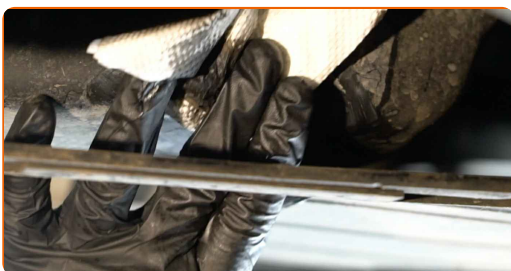


**Maiņa: eļļas un filtru – SUZUKI BALENO Universālis (EG). Ieteikums:**

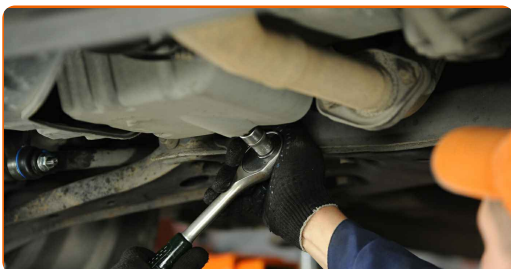
- Esiet uzmanīgs! Eļļa var būt karsta.
- Pagaidiet, kamēr eļļa pilnībā iztek no notekatveres.

5

Notīriet eļļas notekatveri.

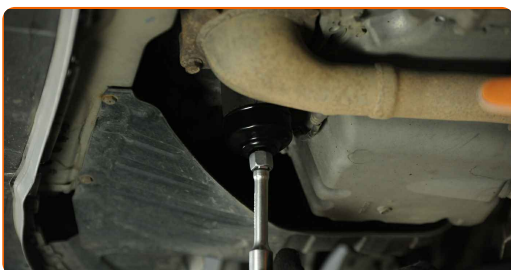


- 6** Uzskrūvējiet jaunu korķi un pievelciet to. Izmantojiet mucīņatslēgu Nr 17. Izmantojiet dinamometrisko atslēgu. Griezes moments 28 Nm.



- 7** Notīriet eļļas notekkatveri. Izmantojiet universālu aerosolu.

- 8** Atskrūvējiet eļļas filtru. Izmantojiet 65/14F uzgali. Izmantojiet atslēgu ar tarkšķi.



- 9** Novietojiet veco eļļas filtru traukā.



- 10** Notīriet eļļas filtra uzstādījuma vietu.

- 11** Pieskrūvējiet jauno filtru tam paredzētajā vietā. Izmantojiet 65/14F uzgali. Izmantojiet dinamometrisko atslēgu. Griezes moments 15 Nm.



**12** Nolaidiet automašīnu.

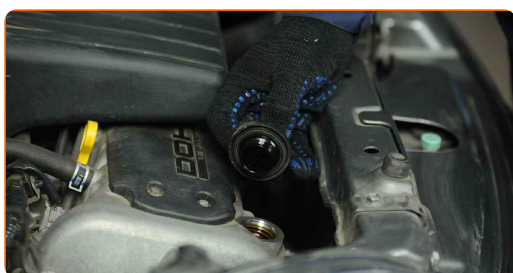


**13** Atveriet dzinēja pārsegu.

**14** Izmantojiet aizsargu, lai nesabojātu automašīnas krāsojumu un plastmasas detaļas.

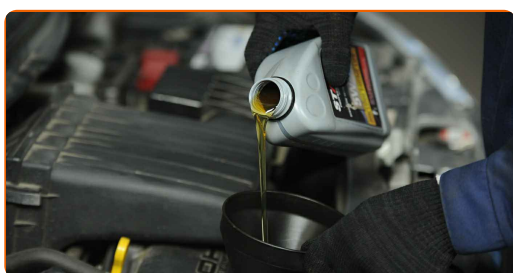
**15** Atskrūvējiet eļļas filtra korķi.

**16** Noņemiet eļļas uzpildes atveres vāciņu.



**17** Uzstādiet piltuvi.

**18** Ielejiet dzinējā jauno eļļu tādā daudzumā, kādu ieteicis autoražotājs.

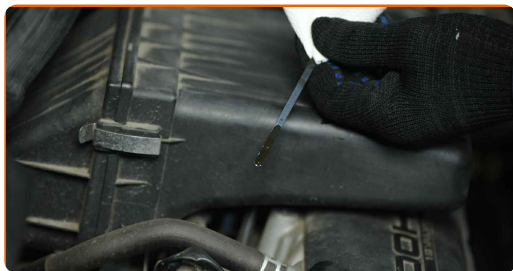


**Maiņa: eļļas un filtru – SUZUKI BALENO Universālis (EG). AUTODOC padomi:**

- Izmantojiet tikai to eļļu, kuru ieteicis ražotājs.

19

Pārbaudiet eļļas līmeni, izmantojot mērtauti. Ja nepieciešams, pielejiet eļļu.



### Pievērsiet uzmanību!

- Eļļas līmenim jābūt starp atzīmēm Min un Max.

20

Uzstādiet eļļas uzpildes atveres vāciņu.



21

Pievelciet eļļas tvertnes kakliņa vāku.

22

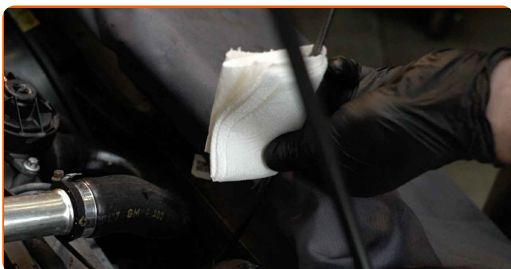
Padarbiniet dzinēju pāris minūtes. Pēc dzinēja eļļas spiediena sensora brīdinājuma signāla izdzišanas noslāpējiet dzinēju.





23

Pārbaudiet eļļas līmeni 5 minūtes pēc dzinēja noslāpēšanas, izmantojot mērtasti un pēc nepieciešamības pievienojiet eļļu.



### Pievērsiet uzmanību!

- Eļļas līmenim jābūt starp atzīmēm Min un Max.
- Pārbaudiet, vai eļļas tvertnes kakla vāks ir cieši aizskrūvēts.
- Pārbaudiet eļļas tvertnes notekatveres un eļļas filtra blīves hermētismu. Ja nepieciešams, pievelciet tos.

24

Noņemiet aizsargvāku.

25

Aizveriet dzinēja pārsegu.

Maina: eļļas un filtru – SUZUKI BALENO Universālis (EG). AUTODOC iesaka:

- Pievērsiet uzmanību, ka eļļas spiediena sensora brīdinājuma signāls, kas brīdina par nepietiekamu spiedienu eļļas sistēmā, var degt ilgāk nekā parasti. Pēc dažām sekundēm eļļa ieplūdis visos kanālos un lampiņa izdzisis.
- Lai pasargātu vidi no piesārņojuma, nodotiet izmantotos filtrus īpašos utilizācijas punktos.

**LABI DARĪTS!** 

**SKATĪT VAIRĀK PAMĀCĪBU**

# AUTODOC – AUGSTĀKĀ KVALITĀTE UN AUTODAĻAS PAR PIENĒMAMU CENU TIEŠSAISTĒ

**AUTODOC MOBILĀ LIETOTNE: ĶĒRIET IZDEVĪGUS PIEDĀVĀJUMUS, VEICOT ĒRTUS PIRKUMUS**



**+ AUTODOC**

GET IT ON **Google Play**

Download on the **App Store**

**Download**

**LIELISKA IZVĒLE REZERVES DAĻĀM JŪSU AUTOMAŠĪNAI**

**EĻĻAS FILTRU: PLAŠĀ IZVELE**

## **ⓘ ATBILDĪBAS IEROBEŽOJUMS:**

Dokumentā ir ietverti tikai vispārīgi ieteikumi, kas var jums noderēt remontdarbu vai detaļu nomaiņas laikā. "AUTODOC" neuzņemas nekādu atbildību par jebkādiem zaudējumiem, ievainojumiem un mantas bojājumiem, kas gūti remontdarbu vai detaļu nomaiņas procesā sniegtās informācijas nepareizas lietošanas vai nepareizas interpretācijas dēļ.

"AUTODOC" neuzņemas nekādu atbildību par jebkādam iespējamām šajā rokasgrāmatā atrodamām kļūdām un neskaidrībām. Sniegtā informācija ir paredzēta tikai informatīviem nolūkiem un nevar aizstāt speciālistu padomu.

"AUTODOC" neuzņemas nekādu atbildību par nekorektu vai bīstamu remonta iekārtu, instrumentu un autodaļu izmantošanu. "AUTODOC" stingri iesaka būt uzmanīgiem un ievērot drošības noteikumus, veicot remonta vai nomaiņas darbus. Atcerieties: - zemas kvalitātes autodaļu izmantošana negarantē pienācīgu drošības līmeni uz ceļiem.

© Copyright 2022 – viss vietnes saturs, jo īpaši teksti, fotogrāfijas un grafiki ir aizsargāti ar autortiesībām. Visas tiesības, tajā skaitā tiesības kopēt, nodot trešām personām, rediģēt un tulkot, patur "AUTODOC GmbH".