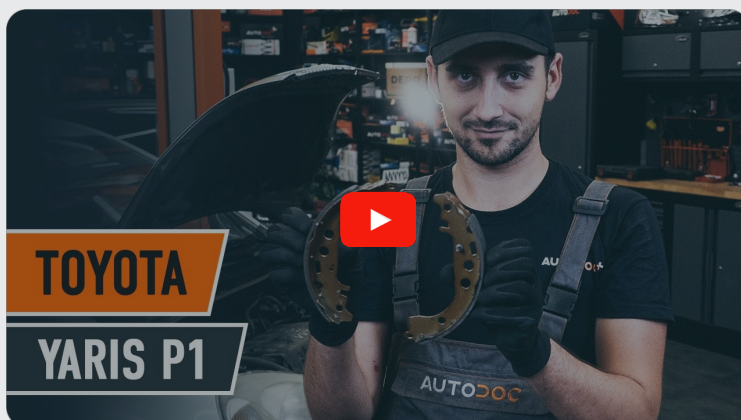


 **AUTODOC CLUB**

Kā nomaiņīt: aizmugures  
bremžu loku **TOYOTA**  
**Echo Sedan (\_P1\_) -**  
nomaiņas ceļvedis

## LĪDZĪGA VIDEO PAMĀCĪBA



Šajā video redzama līdzīgas autodaļas nomaiņas procedūra citā transportlīdzeklī

### **Uzmanību!**

Šis maiņas algoritms ir piemērots:  
TOYOTA Echo Sedan (\_P1\_) 1.5 (NCP12\_)

Darbību secība var nedaudz atšķirties atkarībā no automašīnas uzbūves.

Šī pamācība tika izveidota, pamatojoties uz līdzīgas autodaļas nomaiņas procedūru:  
TOYOTA Yaris Hatchback (\_P1\_) 1.3 (NCP10\_, SCP12\_)

**MAIŅA: BREMŽU LOKU – TOYOTA ECHO SEDAN (\_P1\_).  
NEPIECIEŠAMIE INSTRUMENTI:**



- Stieplu suka
- WD-40 aerosols
- Universāls tīrīšanas aerosols
- Vara smēriela
- Dinamometriskā atslēga
- Muciņas uzgalis nr. 10
- Pnemo mucīna Nr 21
- Sprūdatslēga
- Plakanais Skrūvgriezis
- Lauznis
- Apaļknaibles
- Ūdens sūkņa knaibles
- Bremžu loku aizturatšperes noņēmējs
- Riteņa fiksētājs

**Pirkt instrumentus**

**Maiņa: bremžu lokus – TOYOTA Echo Sedan (\_P1\_). AUTODOC iesaka:**

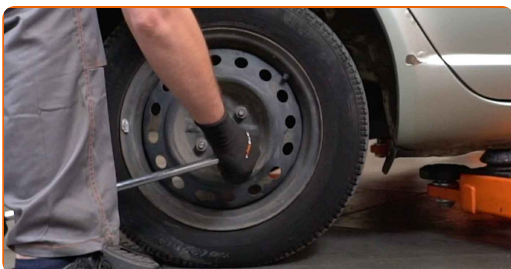
- Nomainiet bremžu lokus kā komplektu uz vienas ass. Tas nodrošinās efektīvu bremzēšanu.
- Nomainas procedūra vienas ass bremžu lokiem ir identiska.
- Lūdzu, ņemiet vērā: visi darbi ar TOYOTA Echo Sedan (\_P1\_) automašīnu jāveic ar izslēgtu motoru.

## VEICIET NOMAIŅU ŠĀDĀ SECĪBĀ:

**1** Atveriet motora pārsegu. Atskrūvējiet bremžu šķidruma izplešanās tvertnes vāku.

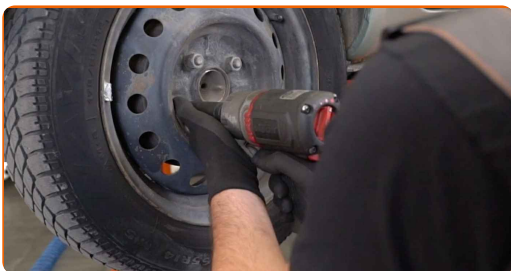
**2** Nobloķējiet riteņus ar fiksētājiem.

**3** Atskrūvējiet vaļīgāk riteņa stiprinājuma skrūves. Izmantojiet pneimo mucīņu Nr.21



**4** Paceliet aizmugurējo auto pusi un atbalstiet to.

**5** Atskrūvējiet riteņu skrūves.

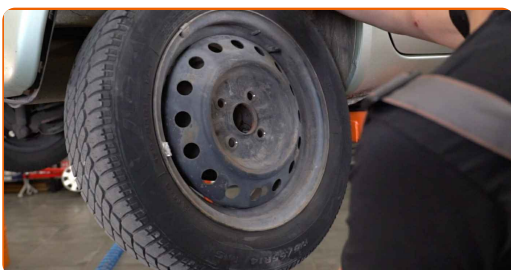


**AUTODOC iesaka:**

- Brīdinājums! Lai izvairītos no ievainojumiem, turiet TOYOTA Echo Sedan (\_P1\_) riteni, skrūvējot vaļā stiprinājuma skrūves.

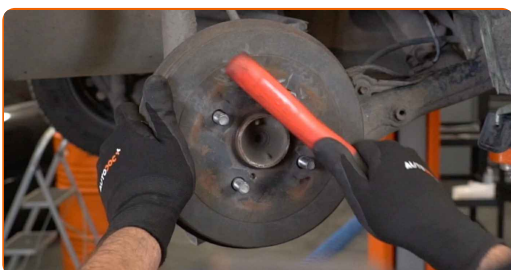
6

Noņemiet riteni.



7

Notīriet bremžu trumuļa stiprinājumus. Izmantojiet metāla birsti. Izmantojiet WD-40 aerosolu.



8

Noņemiet stāvbremzes troses stiprinājuma vāciņu.



9

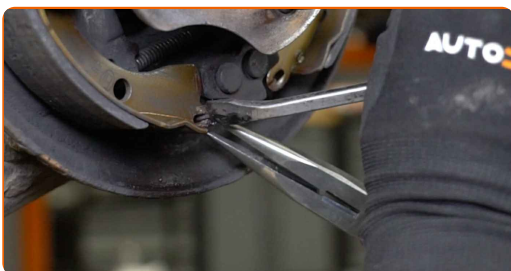
Atlaidiet vaļīgāk stāvbremzes kabeli. Izmantojiet mucīņatslēgu Nr 10. Izmantojiet atslēgu ar tarkšķi.



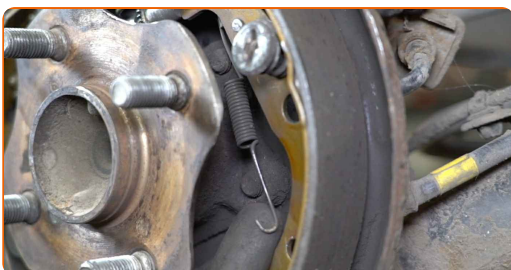
**10** Noņemiet bremžu trumuli.



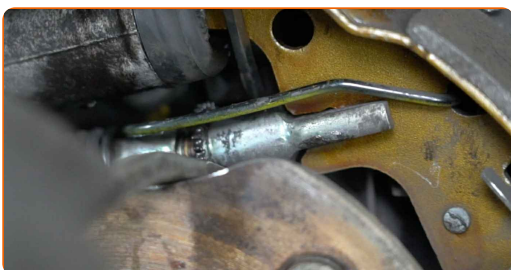
**11** Noņemiet apakšējo bremžu loku savilcējatsperi. Izmantojiet montāžas sviru. Izmantojiet apaļknaibles.



**12** Noņemiet piespiedējatsperi. Izmantojiet plakano skrūvgriezi.

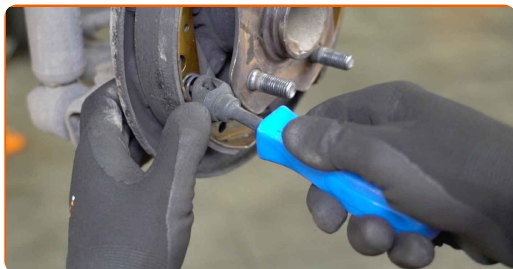


**13** Pavirziet stāvbremzes bremžu loku pret trumuli. Izmantojiet montāžas sviru. Izmantojiet plakano skrūvgriezi.



14

Noņemiet bremžu loku piespiedējtapas. Izmantojiet bremžu loku aizturatsperes noņēmēju.



15

Noņemiet bremžu loku augšējo atvilkējatsperi. Izmantojiet apaļknaibles.



16

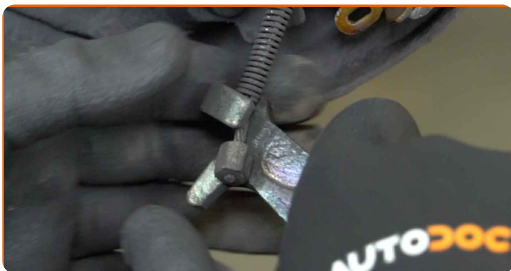
Atvelciet abus bremžu lokus kopā ar regulēšanas mehānismu no darba bremžu cilindra, nepieļaujot putekļu sargu sabojāšanu.



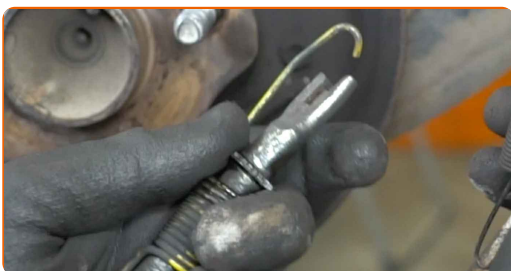
Maiņa: bremžu loku – TOYOTA Echo Sedan (\_P1\_). AUTODOC ekspertu padomi:

- Nespiediet uz bremzes pedāli pēc aizmugurējo bremžu kluču noņemšanas. Tas izraisīs bremžu cilindra virzuļa izkrišanu, bremžu šķidrums noplūdi un sistēmas spiediena pazemināšanos.

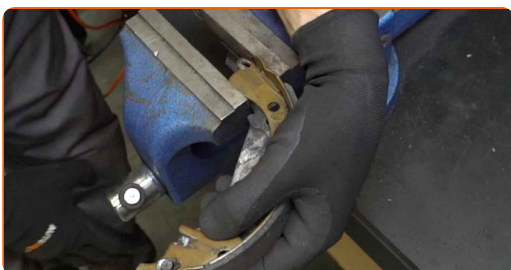
**17** Atvienojiet stāvbremzes trosi.



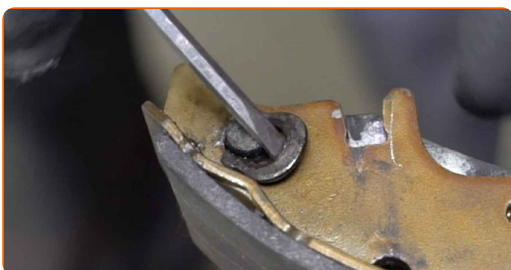
**18** Veiciet turpmāku augšējās aizzuratsperes un regulēšanas mehānisma demontāžu.



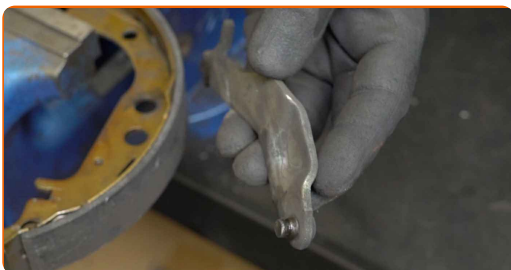
**19** Ievietojiet bremžu lokus skrūvspīlēs.



**20** Noņemiet bremžu loku piespiedējpaplāksni.



**21** Noņemiet bremžu loku regulēšanas sviru. Izmantojiet plakano skrūvgriezi.



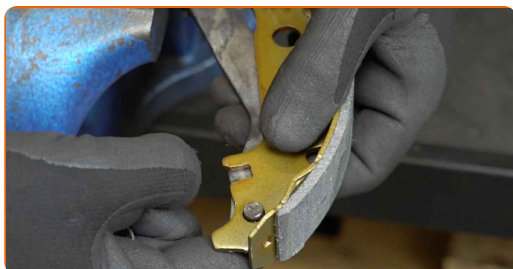


**22** Atlaidiet vaļīgāk skrūvspīles un izņemiet bremžu lokus.

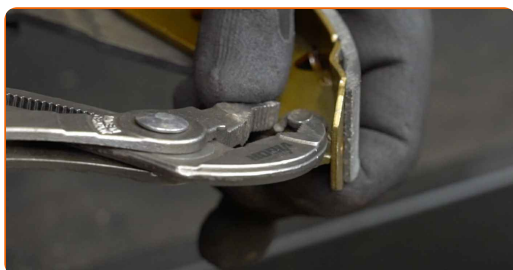
**23** Ievietojiet jaunus bremžu lokus skrūvspīlēs.



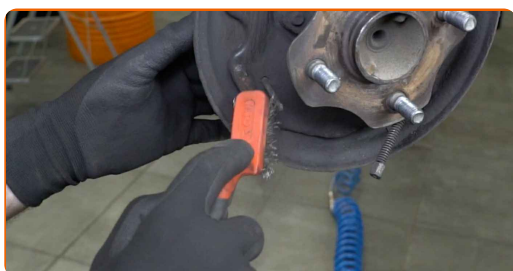
**24** Uzstādiet bremžu loku regulēšanas sviru.



**25** No jauna uzstādiet bremžu loku piespiedējpaplāksni. Izmantojiet santehnikas kņabiles.

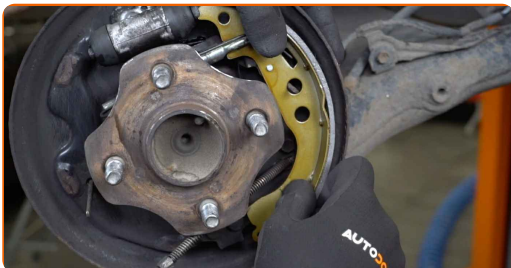


**26** Notīriet bremžu loku montāžas sēžas. Izmantojiet metāla birsti. Izmantojiet universālu aerosolu.



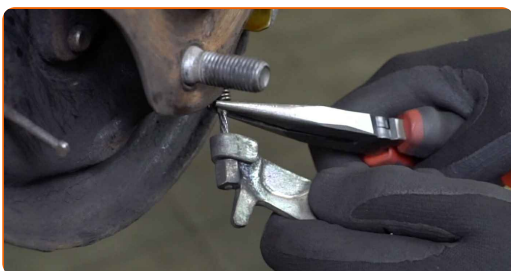
**27** Atlaidiet vaļīgāk skrūvspīles un izņemiet bremžu lokus.

**28** Uzstādiet bremžu loku kopā ar augšējo atvilcējatsperi.



**29** No jauna uzstādiet bremžu loku piespiedējtapu. Izmantojiet bremžu loku aizturatsperes noņēmēju.

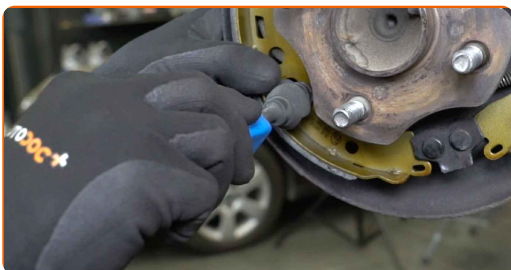
**30** Pievienojiet stāvbremzes trosi pie bremžu kluča sviras.



**31** Uzstādiet bremžu loku. Izmantojiet plakano skrūvgriezi.

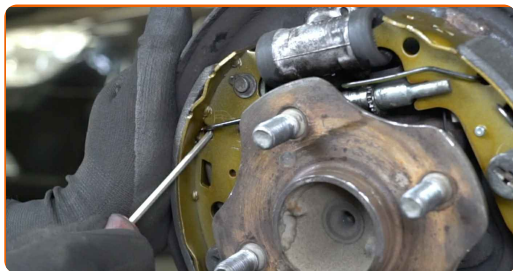


**32** No jauna uzstādiet bremžu loku piespiedējtapu. Izmantojiet bremžu loku aizturatsperes noņēmēju.



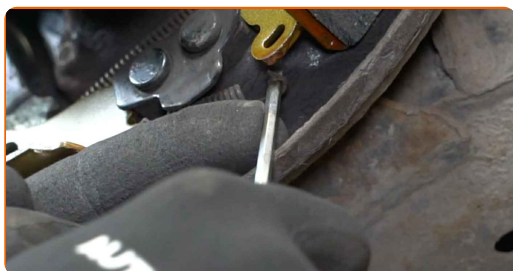
33

Uzstādiet augšējo atvilcējatsperi. Izmantojiet plakano skrūvgriezi.



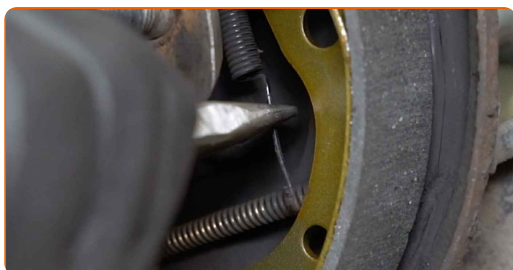
34

Uzstādiet apakšējo atgriezējatsperi. Izmantojiet plakano skrūvgriezi.



35

Uzstādiet piespiedējatsperi. Izmantojiet apaļknaibles.



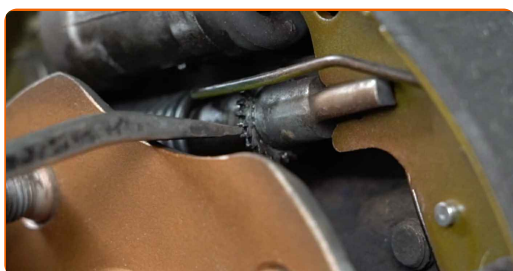
36

Notīriet rumbu. Izmantojiet metāla birsti. Apstrādājiet kontaktpvirsmu. Izmantojiet vara smērvielu.



37

Pavirziet stāvbremzes bremžu loku pret trumuli.



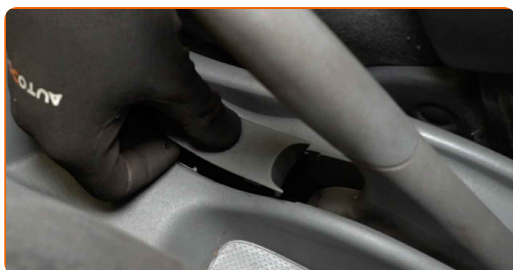
**38** Uzstādiet bremžu trumuli.



**39** Noregulējiet stāvbremzes kabeli. Izmantojiet kombinēto atslēgu Nr 10. Izmantojiet atslēgu ar tarkšķī.



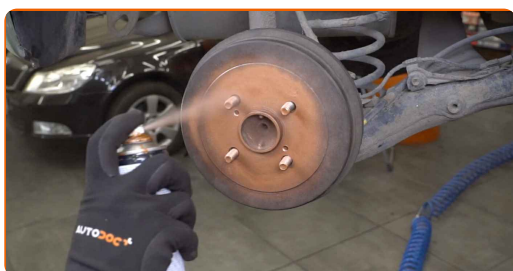
**40** No jauna uzstādiet stāvbremzes troses stiprinājuma vāciņu.



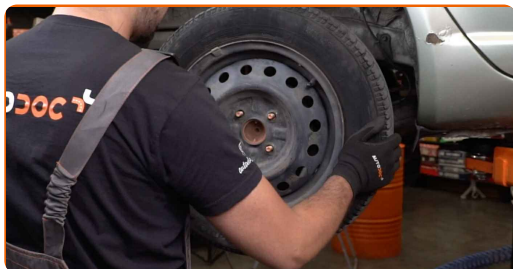
**41** Notīriet riteņa diska montāžas vietu. Izmantojiet metāla birsti.



**42** Apstrādājiet riteņa diska saskares virsmu ar bremžu trumuli. Izmantojiet vara smērvielu.



**43** Uzlieciet riepu.



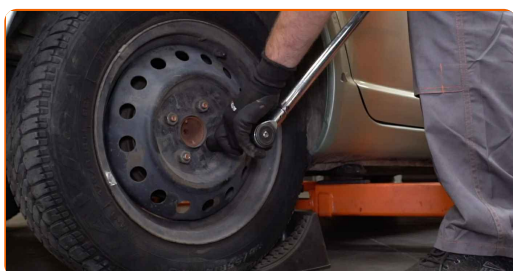
**AUTODOC iesaka:**

- Brīdinājums! Lai izvairītos no ievainojumiem, turiet TOYOTA Echo Sedan (\_P1\_) riteņi, skrūvējot atpakaļ riteņa skrūves.

**44** Aizskruvējiet riteņa stiprinājumu skrūves. Izmantojiet pneimo mucīņu Nr.21

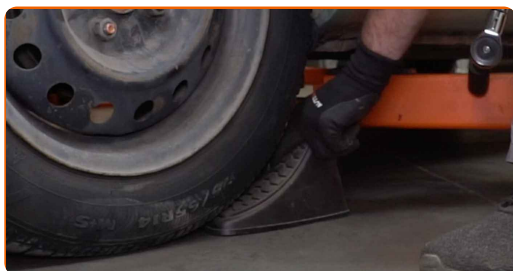


**45** Nolaidiet auto un pievelciet skrūves krusteniskā veidā. Izmantojiet pneimo mucīņu Nr.21 Izmantojiet dinamometrisko atslēgu. Griezes moments 103 Nm.



46

Noņemiet fiksētājus un domkratus.



47

Atskrūvējiet bremžu šķidrums izplešanās tvertnes vāku. Aizveriet dzinēja pārsegu.



Maiņa: bremžu loku – TOYOTA Echo Sedan (\_P1\_). Profesionāļi iesaka:

- Pēc bremžu loku nomaiņas pirmo 150–200 km laikā palēniniet kustību vienmērīgi. Šajā laikā izvairieties no pārmērīgas un straujas bremzēšanas.

**LABI DARĪTS!** 

**SKATĪT VAIRĀK PAMĀCĪBU**

# AUTODOC – AUGSTĀKĀ KVALITĀTE UN AUTODAĻAS PAR PIENEMAMU CENU TIEŠSAISTĒ

**AUTODOC MOBILĀ LIETOTNE: ĶERIET IZDEVĪGUS PIEDĀVĀJUMUS, VEICOT ĒRTUS PIRKUMUS**



**+ AUTODOC**

GET IT ON **Google Play**

Download on the **App Store**

**Download**

**LIELISKA IZVĒLE REZERVES DAĻĀM JŪSU AUTOMAŠĪNAI**

**BREMŽU LOKU: PLAŠA IZVELE**

## **i ATBILDĪBAS IEROBEŽOJUMS:**

Dokumentā ir ietverti tikai vispārīgi ieteikumi, kas var jums noderēt remontdarbu vai detaļu nomaiņas laikā. "AUTODOC" neuzņemas nekādu atbildību par jebkādiem zaudējumiem, ievainojumiem un mantas bojājumiem, kas gūti remontdarbu vai detaļu nomaiņas procesā sniegtās informācijas nepareizas lietošanas vai nepareizas interpretācijas dēļ.

"AUTODOC" neuzņemas nekādu atbildību par jebkādam iespējamām šajā rokasgrāmatā atrodamām kļūdām un neskaidrībām. Sniegtā informācija ir paredzēta tikai informatīviem nolūkiem un nevar aizstāt speciālistu padomu.

"AUTODOC" neuzņemas nekādu atbildību par nekorektu vai bīstamu remonta iekārtu, instrumentu un autodaļu izmantošanu. "AUTODOC" stingri iesaka būt uzmanīgiem un ievērot drošības noteikumus, veicot remonta vai nomaiņas darbus. Atcerieties: - zemas kvalitātes autodaļu izmantošana negarantē pienācīgu drošības līmeni uz ceļiem.

© Copyright 2023 – viss vietnes saturs, jo īpaši teksti, fotogrāfijas un grafiki ir aizsargāti ar autortiesībām. Visas tiesības, tajā skaitā tiesības kopēt, nodot trešām personām, rediģēt un tulkot, patur "AUTODOC SE".