



Kā nomainīt: eļļas un  
filtru **TOYOTA Prius Plus**  
**(ZVW4)** - nomaiņas  
ceļvedis

## LĪDZĪGA VIDEO PAMĀCĪBA



Šajā video redzama līdzīgas autodaļas nomaiņas procedūra citā transportlīdzeklī

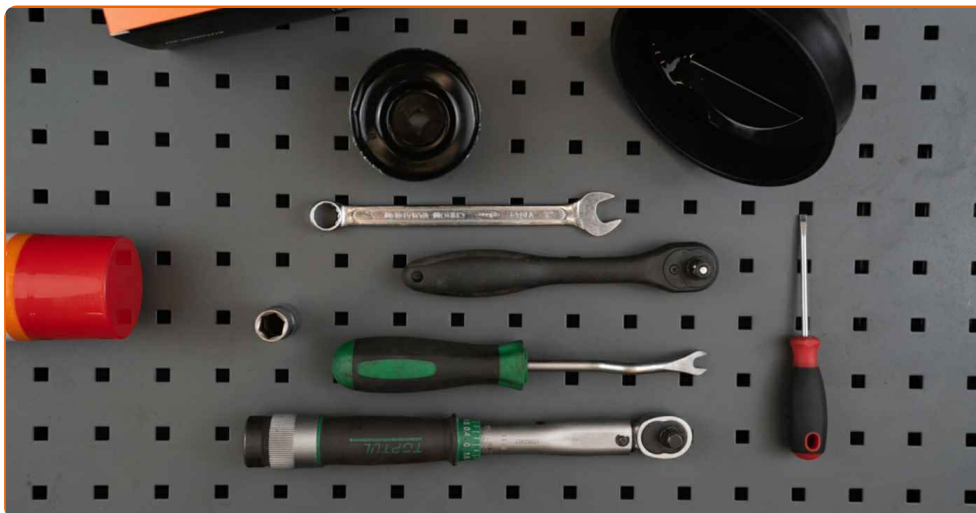
### **Uzmanību!**

Šis maiņas algoritms ir piemērots:  
TOYOTA Prius Plus (ZVW4) 1.8 Hybrid (ZVW40)

Darbību secība var nedaudz atšķirties atkarībā no automašīnas uzbūves.

Šī pamācība tika izveidota, pamatojoties uz līdzīgas autodaļas nomaiņas procedūru:  
TOYOTA AURIS (NRE15\_, ZZE15\_, ADE15\_, ZRE15\_, NDE15\_) 1.8 Hybrid (ZWE150\_)

**MAIŅA: EĻĻAS UN FILTRU – TOYOTA PRIUS PLUS (ZVW4). INSTRUMENTI, KURI BŪS VAJADZĪGI:**



- Stiepļu suka
- Universāls tīrīšanas aerosols
- Kombinētā atslēga Nr 14
- Muciņas uzgalis nr. 14
- Uzgalis - adapteris 67-14F
- Sprūdatslēga
- Dinamometriskā atslēga
- Plakanais Skrūvgriezis
- Fiksatoru noņēmējs
- Eļļas savākšanas trauks
- Piltuve
- Spārna pārklājs

**Pirkt instrumentus**

Maiņa: eļļas un filtru – TOYOTA Prius Plus (ZVW4). AUTODOC speciālisti iesaka:

- Nomainiet eļļas filtru ikreiz, kad maināt dzinēja eļļu.
- Visus darbus ir jāveic, kad dzinējs ir izslēgts.
- Izmantojiet cimdus, lai nepieļautu karsta šķidruma nonākšanu uz rokām.

## MAIŅA: EĻĻAS UN FILTRU – TOYOTA PRIUS PLUS (ZVW4). IZMANTOJIET ŠO PROCEDŪRU:

**1** Atveriet dzinēja pārsegu.

**2** Izmantojiet aizsargu, lai nesabojātu automašīnas krāsojumu un plastmasas detaļas.

**3** Atskrūvējiet eļļas filtra korķi.



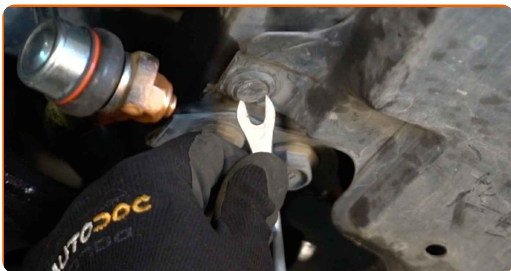
**4** Paceliet automašīnu ar pacelāju vai uzbrauciet uz apskates bedres.

Maiņa: eļļas un filtru – TOYOTA Prius Plus (ZVW4). AUTODOC speciālisti iesaka:

- Transportlīdzeklim jāatrodas horizontālā stāvoklī, taču ja tas ir novietots slīpi, noplūdes aizbāznim jāatrodas zemākajā punktā.

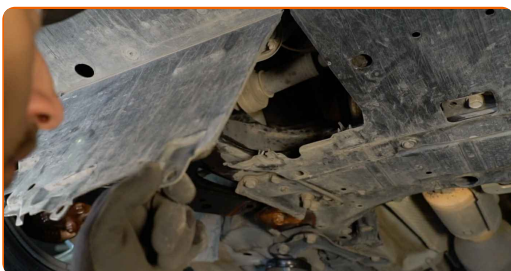
5

Atvienojiet dzinēja aizsarga apakšējos fiksējošos stiprinājumus. Izmantojiet fiksatoru noņēmēju.



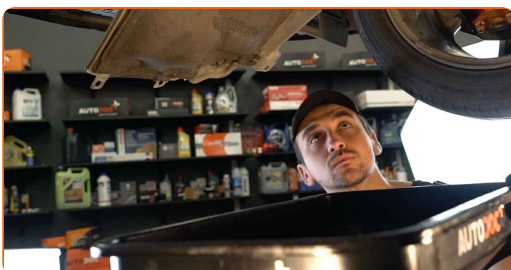
6

Noņemiet dzinēja aizsargu.



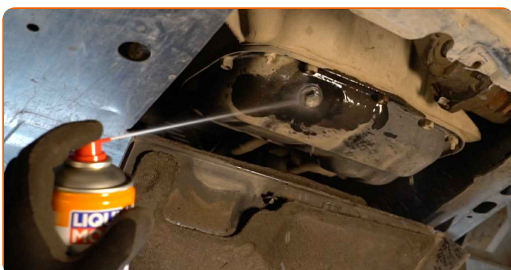
7

Novietojiet trauku ar tilpumu vismaz 5 l zem šķidruma notekatveres.

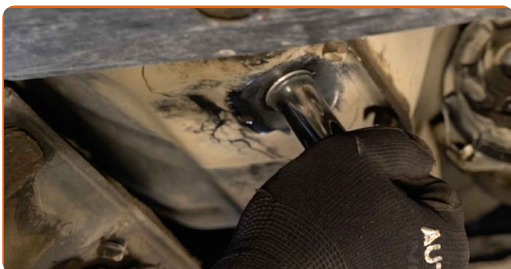


8

Notīriet eļļas notekatveri. Izmantojiet metāla birsti. Izmantojiet universālu aerosolu.



- 9** Atskrūvējiet iztukšošanas aizbāzni. Izmantojiet kombinēto atslēgu Nr 14. Izmantojiet mucīnatslēgu Nr 14. Izmantojiet atslēgu ar tarkšķi.



- 10** Noteciniet izmantoto eļļu.

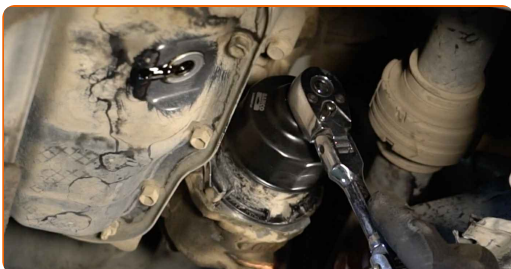


**Maiņa: eļļas un filtru – TOYOTA Prius Plus (ZVW4). AUTODOC padomi:**

- Esiet uzmanīgs! Eļļa var būt karsta.
- Pagaidiet, kamēr eļļa pilnībā iztek no notekatveres.

- 11** Sagatavojiet konteineru vecajam eļļas filtram.

- 12** Atskrūvējiet filtra korpusa vāku kopā ar veco filtrējošo elementu. Izmantojiet 67-14F uzgali. Izmantojiet atslēgu ar tarkšķi.



- 13** Novietojiet veco eļļas filtru traukā.

Mainā: eļļas un filtru – TOYOTA Prius Plus (ZVW4). AUTODOC ekspertu padomi:

- Piepaceliet konteineru. Eļļa sāks uzreiz tecēt ārā, kad Jūs noņemsiet eļļas filtru.

14

Atvienojiet eļļas filtru no filtra vāciņa.



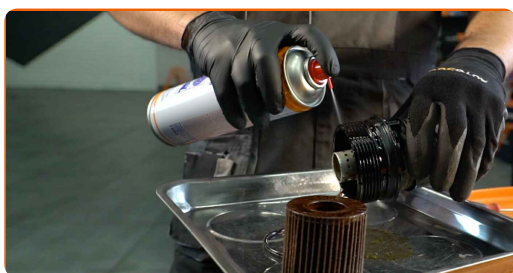
15

Noņemiet eļļas filtra vāka blīvredzenu. Izmantojiet plakano skrūvgriezi.



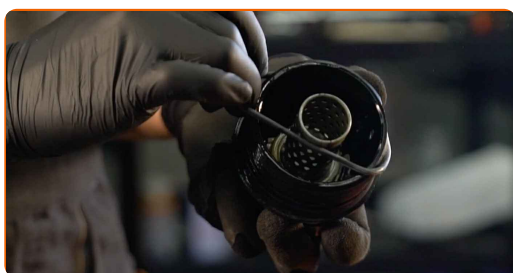
16

Notīriet eļļas filtra korpusa vāku. Izmantojiet universālu aerosolu.

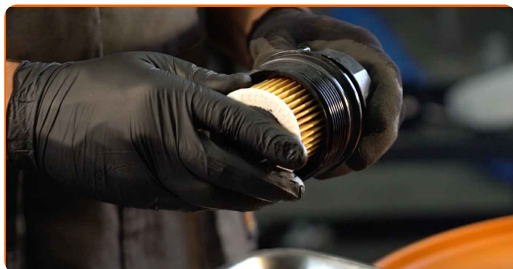


17

Uzstādiet jaunu blīvredzenu montāžas vietā uz filtra vāka.



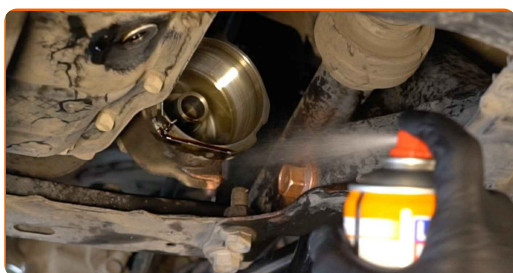
**18** Uzstādiet jaunu eļļas filtru montāžas vietā uz filtra vāka.



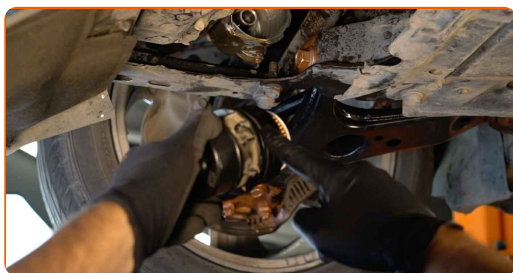
**Pievērsiet uzmanību!**

- Pārliecinieties, ka pareizi uzstādāt filtru. Nesajauciet detaļas puses.

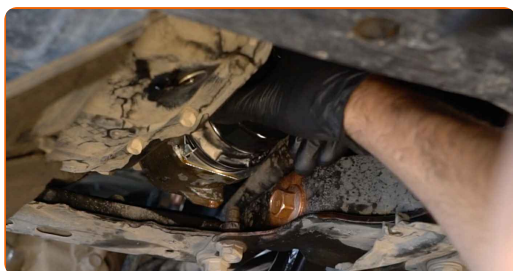
**19** Notīriet eļļas filtra uzstādījuma vietu. Izmantojiet universālu aerosolu.



**20** Apstrādājiet jaunā filtra gumijas blīvi ar nelielu svaigas eļļas daudzumu.

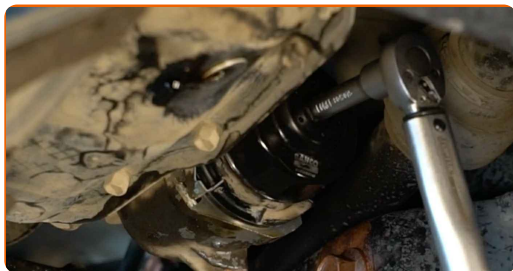


**21** Pieskrūvējiet jauno filtru tam paredzētajā vietā.

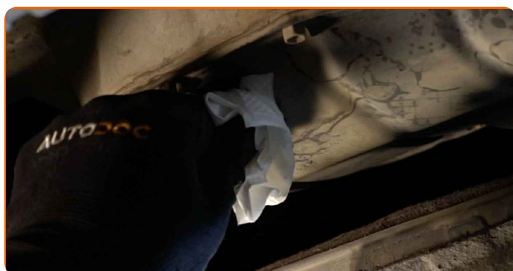




**22** Uzskrūvējiet vāku. Izmantojiet 67-14F uzgali. Izmantojiet dinamometrisko atslēgu. Griezies moments 25 Nm.



**23** Notīriet eļļas notekkatveri.



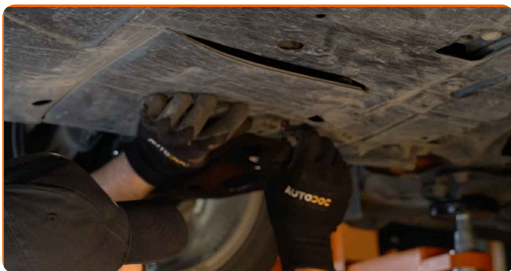
**24** Uzskrūvējiet jaunu korķi un pievelciet to. Izmantojiet mucīņatslēgu Nr 14. Izmantojiet dinamometrisko atslēgu. Griezies moments 27 Nm.



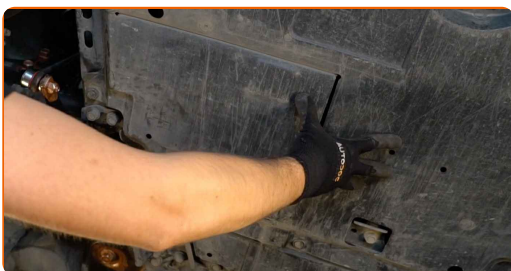
**25** Notīriet eļļas notekkatveri. Izmantojiet universālu aerosolu.



**26** Uzstādiet apakšējo dzinēja kartera aizsargu.



**27** Nofiksējiet apakšējā dzinēja kartera aizsargu stiprinājumus.



**28** Nolaidiet automašīnu.

**29** Noņemiet eļļas uzpildes atveres vāciņu.

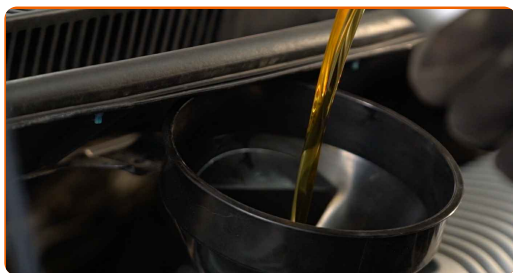


**30** Uzstādiet piltuvi.



31

Ielejiet dzinējā jauno eļļu tādā daudzumā, kādu ieteicis autoražotājs.

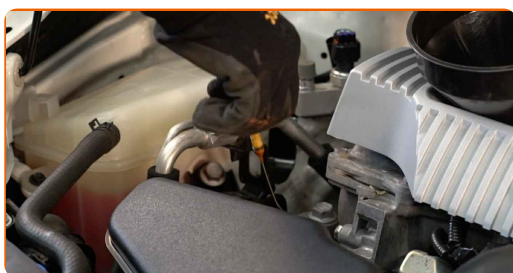


**Mainā: eļļas un filtru – TOYOTA Prius Plus (ZVW4). Ieteikums:**

- Izmantojiet tikai to eļļu, kuru ieteicis ražotājs.

32

Pārbaudiet eļļas līmeni, izmantojot mērtauti. Ja nepieciešams, pielejiet eļļu.



**Pievērsiet uzmanību!**

- Eļļas līmenim jābūt starp atzīmēm Min un Max.

33

Uzstādiet eļļas uzpildes atveres vāciņu. Pievelciet eļļas tvertnes kakliņa vāku.



**34** Padarbiniet dzinēju pāris minūtes. Pēc dzinēja eļļas spiediena sensora brīdinājuma signāla izdzišanas noslāpējiet dzinēju.

**35** Pārbaudiet eļļas līmeni 5 minūtes pēc dzinēja noslāpēšanas, izmantojot mērtausti un pēc nepieciešamības pievienojiet eļļu.



### Pievērsiet uzmanību!

- Eļļas līmenim jābūt starp atzīmēm Min un Max.
- Pārbaudiet, vai eļļas tvertnes kakla vāks ir cieši aizskrūvēts.
- Pārbaudiet eļļas tvertnes notekatveres un eļļas filtra blīves hermētismu. Ja nepieciešams, pievelciet tos.

**36** Noņemiet aizsargvāku.

**37** Aizveriet dzinēja pārsegu.

Maiņa: eļļas un filtru – TOYOTA Prius Plus (ZVW4). AUTODOC speciālisti iesaka:

- Pievērsiet uzmanību, ka eļļas spiediena sensora brīdinājuma signāls, kas brīdina par nepietiekamu spiedienu eļļas sistēmā, var degt ilgāk nekā parasti. Pēc dažām sekundēm eļļa ieplūds visos kanālos un lampiņa izdzīsīs.
- Lai pasargātu vidi no piesārņojuma, nodotiet izmantotos filtrus īpašos utilizācijas punktos.

**LABI DARĪTS!** 

**SKATĪT VAIRĀK PAMĀCĪBU**

# AUTODOC – AUGSTĀKĀ KVALITĀTE UN AUTODAĻAS PAR PIENĒMAMU CENU TIEŠSAISTĒ

**AUTODOC MOBILĀ LIETOTNE: ĶĒRIET IZDEVĪGUS PIEDĀVĀJUMUS, VEICOT ĒRTUS PIRKUMUS**



**+ AUTODOC**

GET IT ON **Google Play**

Download on the **App Store**

**Download**

**LIELISKA IZVĒLE REZERVES DAĻĀM JŪSU AUTOMAŠĪNAI**

**EĻĻAS FILTRU: PLAŠĀ IZVELE**

## **ⓘ ATBILDĪBAS IEROBEŽOJUMS:**

Dokumentā ir ietverti tikai vispārīgi ieteikumi, kas var jums noderēt remontdarbu vai detaļu nomaiņas laikā. "AUTODOC" neuzņemas nekādu atbildību par jebkādiem zaudējumiem, ievainojumiem un mantas bojājumiem, kas gūti remontdarbu vai detaļu nomaiņas procesā sniegtās informācijas nepareizas lietošanas vai nepareizas interpretācijas dēļ.

"AUTODOC" neuzņemas nekādu atbildību par jebkādām iespējamām šajā rokasgrāmatā atrodamām kļūdām un neskaidrībām. Sniegtā informācija ir paredzēta tikai informatīviem nolūkiem un nevar aizstāt speciālistu padomu.

"AUTODOC" neuzņemas nekādu atbildību par nekorektu vai bīstamu remonta iekārtu, instrumentu un autodaļu izmantošanu. "AUTODOC" stingri iesaka būt uzmanīgiem un ievērot drošības noteikumus, veicot remonta vai nomaiņas darbus. Atcerieties: - zemas kvalitātes autodaļu izmantošana negarantē pienācīgu drošības līmeni uz ceļiem.

© Copyright 2023 – viss vietnes saturs, jo īpaši teksti, fotogrāfijas un grafiki ir aizsargāti ar autortiesībām. Visas tiesības, tajā skaitā tiesības kopēt, nodot trešām personām, rediģēt un tulkot, patur "AUTODOC SE".