

 **AUTODOC CLUB**

Kā nomainīt: eļļas un  
filtru **VAUXHALL Adam**  
**(M13)** - nomaiņas ceļvedis

## LĪDZĪGA VIDEO PAMĀCĪBA



Šajā video redzama līdzīgas autodaļas nomaiņas procedūra citā transportlīdzeklī

### Uzmanību

Šis maiņas algoritms ir piemērots:

VAUXHALL Adam (M13) 1.2, VAUXHALL Adam (M13) 1.4, VAUXHALL Adam (M13) 1.4 S

Darbību secība var nedaudz atšķirties atkarībā no automašīnas uzbūves.

Šī pamācība tika izveidota, pamatojoties uz līdzīgas autodaļas nomaiņas procedūru:  
OPEL Astra H Sedan (A04) 1.6 (L69)

**MAIŅA: EĻĻAS UN FILTRU – VAUXHALL ADAM (M13).  
INSTRUMENTI, KURI VARĒTU NODERĒT:**



- Stieplu suka
- Universāls tīrīšanas aerosols
- Dinamometriskā atslēga
- Muciņas uzgalis nr. 24
- Torx uzgalis T45
- Sprūdatslēga
- Plakanais skrūvgriezis
- Eļļas savākšanas trauks
- Piltuve
- Mikrošķiedras salvete
- Spārna pārklājs

**Pirkt instrumentus**

**Mainīa: eļļas un filtru – VAUXHALL Adam (M13). AUTODOC padomi:**

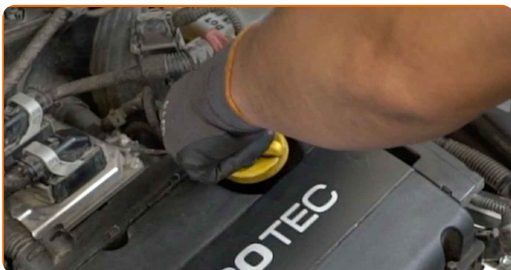
- Nomainiet eļļas filtru ikreiz, kad maināt dzinēja eļļu.
- Izmantojiet cimdus, lai nepieļautu karsta šķidruma nonākšanu uz rokām.
- Lūdzu, ņemiet vērā: visi darbi ar VAUXHALL Adam (M13) automašīnu jāveic ar izslēgtu motoru.

**VEICIET NOMAIŅU ŠĀDĀ SECĪBĀ:**

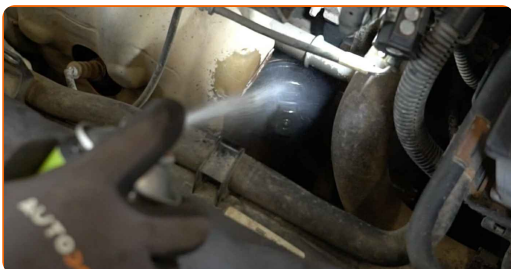
**1** Atveriet dzinēja pārsegu.

**2** Izmantojiet aizsargu, lai nesabojātu automašīnas krāsojumu un plastmasas detaļas.

**3** Atskrūvējiet eļļas filtra korķi.



**4** Notīriet eļļas filtra korpusa vāku. Izmantojiet universālu aerosolu.



- 5** Atskrūvējiet filtra korpusa vāku kopā ar veco filtrējošo elementu. Izmantojiet mucīņatslēgu Nr 24. Izņemot atslēgu ar tarkšķī.



- 6** Sagatavojiet konteineru vecajam eļļas filtram.

- 7** Novietojiet veco filtra kārtidžu konteinerā.



- 8** Pārklājiet eļļas filtra korpusu ar mikrošķiedras lupatiņu, lai nepieļautu netīrumu un svešķermeņu iekļūšanu sistēmā.

- 9** Paceliet automašīnu ar pacēlāju vai uzbrauciet uz apskates bedres.

### AUTODOC iesaka:

- Transportlīdzeklim jāatrodas horizontālā stāvoklī, taču ja tas ir novietots slīpi, noplūdes aizbāznim jāatrodas zemākajā punktā.

- 10** Novietojiet trauku ar tilpumu vismaz 5 l zem šķidrums notekkatveres.



11

Notīriet eļļas notekatveri. Izmantojiet metāla birsti. Izmantojiet universālu aerosolu.



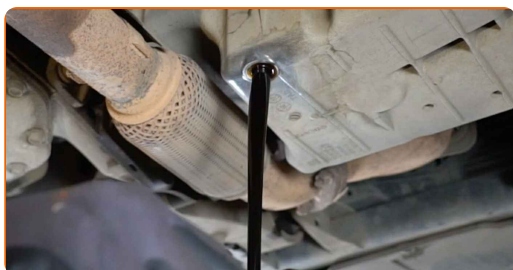
12

Atskrūvējiet iztukšošanas aizbāzni. Izmantojiet Torx T 45. Izmantojiet atslēgu ar tarkšķi.



13

Noteciniet izmantoto eļļu.



**Maiņa: eļļas un filtru – VAUXHALL Adam (M13). AUTODOC iesaka:**

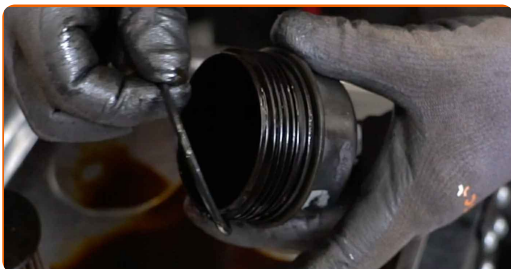
- Esiet uzmanīgs! Eļļa var būt karsta.

14

Atvienojiet eļļas filtru no filtra vāciņa.

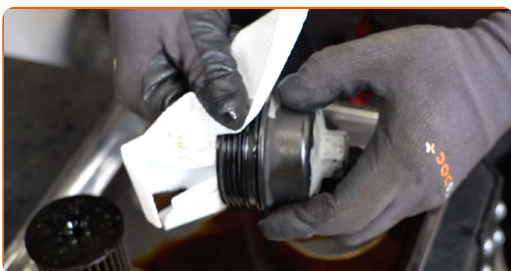
15

Noņemiet eļļas filtra vāka blīvģredzenu. Izmantojiet plakano skrūvgriezi.



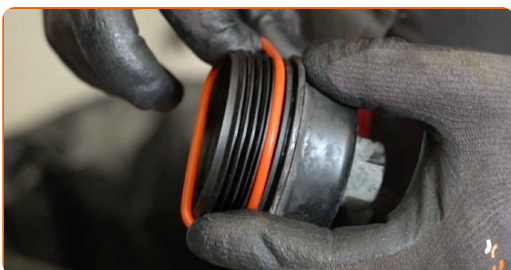
16

Notīriet eļļas filtra korpusa vāku. Izmantojiet universālu aerosolu.



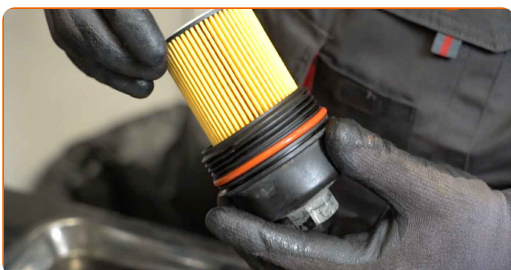
17

Uzstādiēt jaunu blīvģredzenu montāģas vietā uz filtra vāka.



18

Uzstādiēt jaunu eļģas filtru.



### Pievērsiet uzmanību!

- Pārliecinieties, ka pareizi uzstādāt filtru. Nesajauciet detaļas puses.
- Pagaidiet, kamēr eļģa pilnībā iztek no notekatveres.

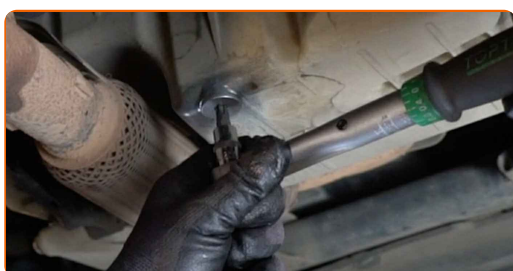
19

Notīriet eļļas notekkatveri.



20

Uzskrūvējiet jaunu korķi un pievelciet to. Izmantojiet Torx T 45. Izmantojiet dinamometrisko atslēgu. Griezes moments 14 Nm.



21

Notīriet eļļas notekkatveri. Izmantojiet universālu aerosolu.



22

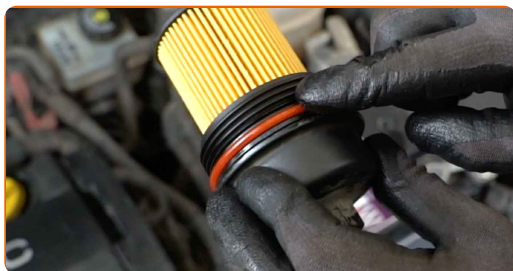
Nolaidiet automašīnu.

23

Noņemiet mikrošķiedras drānu no eļļas filtra korpusa.

24

Apstrādājiet jaunā filtra gumijas blīvi ar nelielu svaigas eļļas daudzumu.





25

Uzstādiet jaunu eļļas filtra korpusa vāku un nostipriniet to. Izmantojiet mucīņatslēgu Nr 24. Izmantojiet dinamometrisko atslēgu. Griezes moments 25 Nm.



26

Noņemiet eļļas uzpildes atveres vāciņu.



27

Uzstādiet piltuvi.



28

Ielejiet dzinējā jauno eļļu tādā daudzumā, kādu ieteicis autoražotājs.



**Mainā: eļļas un filtru – VAUXHALL Adam (M13). AUTODOC speciālisti iesaka:**

- Izmantojiet tikai to eļļu, kuru ieteicis ražotājs.

29

Pārbaudiet eļļas līmeni, izmantojot mērtauti. Ja nepieciešams, pielejiet eļļu.



### Pievērsiet uzmanību!

- Eļļas līmenim jābūt starp atzīmēm Min un Max.

30

Uzstādiet eļļas uzpildes atveres vāciņu.



31

Pievelciet eļļas tvertnes kakliņa vāku.



32

Padarbiniet dzinēju pāris minūtes.

33

Pēc dzinēja eļļas spiediena sensora brīdinājuma signāla izdzišanas noslāpējiet dzinēju.

- 34** Pārbaudiet eļļas līmeni 5 minūtes pēc dzinēja noslāpēšanas, izmantojot mērtauti un pēc nepieciešamības pievienojiet eļļu.



### Pievērsiet uzmanību!

- Eļļas līmenim jābūt starp atzīmēm Min un Max.
- Pārbaudiet, vai eļļas tvertnes kakla vāks ir cieši aizskrūvēts.
- Pārbaudiet eļļas tvertnes notekatveres un eļļas filtra blīves hermētismu. Ja nepieciešams, pievelciet tos.

- 35** Noņemiet aizsargvāku.

- 36** Aizveriet dzinēja pārsegu.

Maiņa: eļļas un filtru – VAUXHALL Adam (M13). AUTODOC ekspertu padomi:

- Pievērsiet uzmanību, ka eļļas spiediena sensora brīdinājuma signāls, kas brīdina par nepietiekamu spiedienu eļļas sistēmā, var degt ilgāk nekā parasti. Pēc dažām sekundēm eļļa ieplūdīs visos kanālos un lampiņa izdzisis.
- Lai pasargātu vidi no piesārņojuma, nodotiet izmantotos filtrus īpašos utilizācijas punktus.

**LABI DARĪTS!** 

**SKATĪT VAIRĀK PAMĀCĪBU**

# AUTODOC – AUGSTĀKĀ KVALITĀTE UN AUTODAĻAS PAR PIENĒMAMU CENU TIEŠSAISTĒ

**AUTODOC MOBILĀ LIETOTNE: ĶERIET IZDEVĪGUS PIEDĀVĀJUMUS, VEICOT ĒRTUS PIRKUMUS**



**+ AUTODOC**

GET IT ON **Google Play**

Download on the **App Store**

**Download**

**LIELISKA IZVĒLE REZERVES DAĻĀM JŪSU AUTOMAŠĪNAI**

**EĻĻAS FILTRU: PLAŠĀ IZVELE**

## **ⓘ ATBILDĪBAS IEROBEŽOJUMS:**

Dokumentā ir ietverti tikai vispārīgi ieteikumi, kas var jums noderēt remontdarbu vai detaļu nomaiņas laikā. "AUTODOC" neuzņemas nekādu atbildību par jebkādiem zaudējumiem, ievainojumiem un mantas bojājumiem, kas gūti remontdarbu vai detaļu nomaiņas procesā sniegtās informācijas nepareizas lietošanas vai nepareizas interpretācijas dēļ.

"AUTODOC" neuzņemas nekādu atbildību par jebkādam iespējamām šajā rokasgrāmatā atrodamām kļūdām un neskaidrībām. Sniegtā informācija ir paredzēta tikai informatīviem nolūkiem un nevar aizstāt speciālistu padomu.

"AUTODOC" neuzņemas nekādu atbildību par nekorektu vai bīstamu remonta iekārtu, instrumentu un autodaļu izmantošanu. "AUTODOC" stingri iesaka būt uzmanīgiem un ievērot drošības noteikumus, veicot remonta vai nomaiņas darbus. Atcerieties: - zemas kvalitātes autodaļu izmantošana negarantē pienācīgu drošības līmeni uz ceļiem.

© Copyright 2023 – viss vietnes saturs, jo īpaši teksti, fotogrāfijas un grafiki ir aizsargāti ar autortiesībām. Visas tiesības, tajā skaitā tiesības kopēt, nodot trešām personām, rediģēt un tulkot, patur "AUTODOC SE".