

 **AUTODOC CLUB**

Kā nomainīt: rievsiksnas
VAUXHALL Vectra Mk II
(C) Sedan (Z02) -
nomaiņas ceļvedis

LĪDZĪGA VIDEO PAMĀCĪBA



Šajā video redzama līdzīgas autodaļas nomaiņas procedūra citā transportlīdzeklī

Uzmanību!

Šis maiņas algoritms ir piemērots:
VAUXHALL Vectra Mk II (C) Sedan (Z02) 1.8

Darbību secība var nedaudz atšķirties atkarībā no automašīnas uzbūves.

Šī pamācība tika izveidota, pamatojoties uz līdzīgas autodaļas nomaiņas procedūru:
OPEL ZAFIRA B (A05) 1.8 (M75)

**MAIŅA: RIEVSIKSNAS – VAUXHALL VECTRA MK II (C)
SEDAN (Z02). INSTRUMENTI, KURI BŪS VAJADŽĪGI:**



- Kombinētā atslēga Nr 19
- Spārna pārklājs
- Torx uzqalis T25
- Ritena fiksētājs

Pirkt instrumentus

Maiņa: rievsiksnas – VAUXHALL Vectra Mk II (C) Sedan (Z02). Ieteikums:

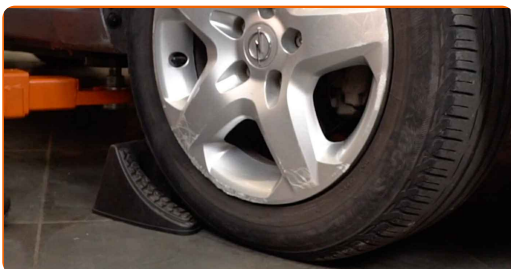
- Visus darbus ir jāveic, kad dzinējs ir izslēgts.

VEICIET NOMAIŅU ŠĀDĀ SECĪBĀ:

1 Atveriet dzinēja pārsegu.

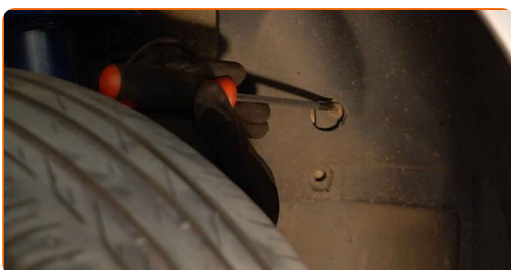
2 Izmantojiet aizsargu, lai nesabojātu automašīnas krāsojumu un plastmasas detaļas.

3 Nobloķējiet riteņus ar fiksētājiem.

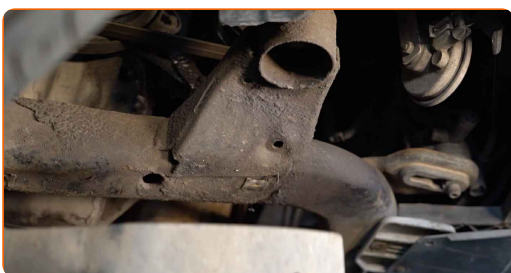


4 Paceliet automašīnu ar pacēlāju vai uzbrauciet uz apskates bedres.

5 Atskrūvējiet un atvienojiet riteņa arkas vāka stiprinājumus. Izmantojiet Torx T25.

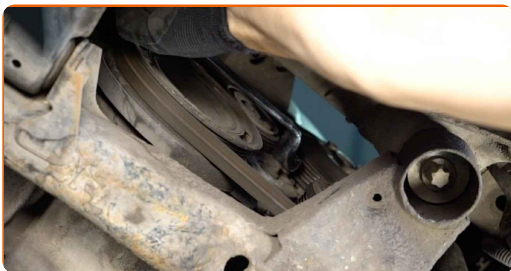


6 Noņemiet riteņa arkas vāku.



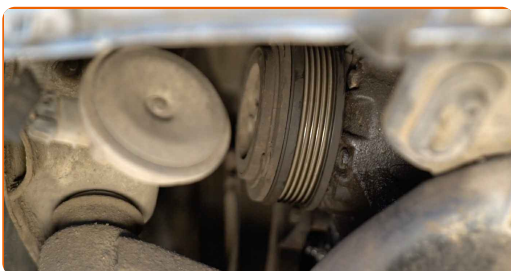
7

Pavelciet malā rievsiņas spriegotājrollīti. Izmantojiet kombinēto atslēgu Nr 19.



8

Noņemiet rievsiņsu.

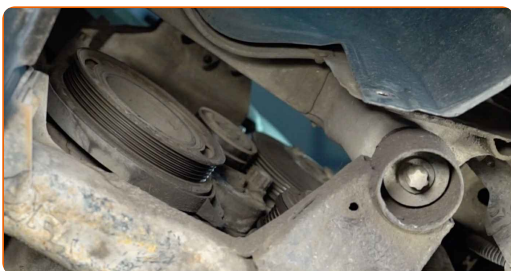


Maiņa: rievsiņas – VAUXHALL Vectra Mk II (C) Sedan (Z02). AUTODOC speciālisti iesaka:

- Pārbaudiet spriegotājrollīša un parazitrollīša stāvokli. Nepieciešamības gadījumā nomainiet tos.

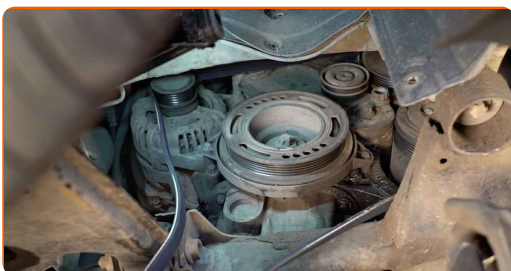
9

Atgrieziet spriegotājrollīti tā sākotnējā pozīcijā.



10

Uzstādiet rievsiņsu.

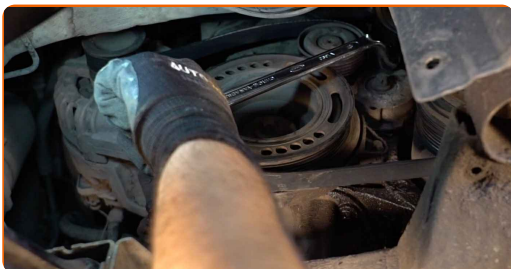


Maiņa: rievsiņas – VAUXHALL Vectra Mk II (C) Sedan (Z02). Ieteikums:

- Pārliecinieties, ka rievsiņa cieši pieguļ pie visiem skrīmeļiem.

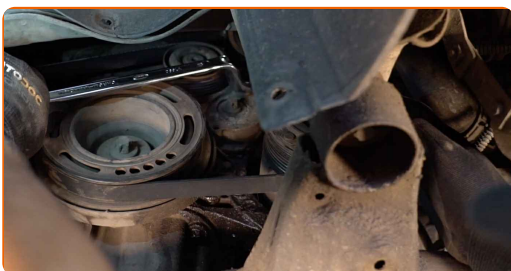
11

Pavelciet malā rievsiņas spriegotājrullīti. Izmantojiet kombinēto atslēgu Nr 19.



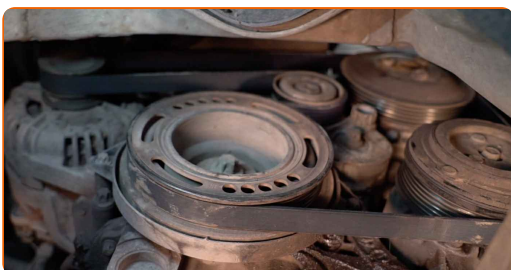
12

Uzlieciet rievsiņu uz spriegotājrullīša.



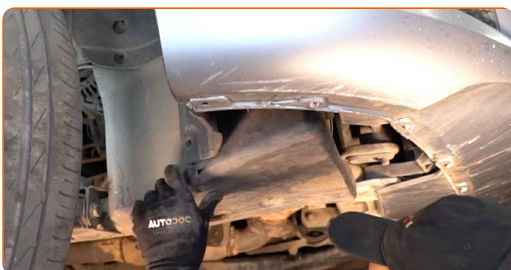
13

Atgrieziet spriegotājrullīti tā sākotnējā pozīcijā.



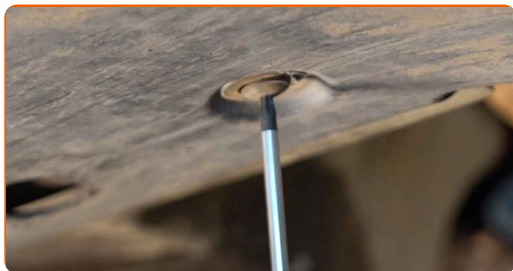
14

Uzstādiet riteņu arkas aizsargu tā montāžas vietā.



15

Uzstādiet un aizskrūvējiet riteņa arkas vāka stiprinājumus. Izmantojiet Torx T25.



16

Nolaidiet automašīnu.

17

Padarbiniet dzinēju pāris minūtes. Tas ir nepieciešams, lai pārļiecinātos, ka detaļa darbojas pareizi.

18

Noslāpējiet dzinēju.

19

Noņemiet aizsargvāku.

20

Aizveriet dzinēja pārsegu.

21

Noņemiet fiksētājus un domkratus.



LABI DARĪTS! 

SKATĪT VAIRĀK PAMĀCĪBU

AUTODOC – AUGSTĀKĀ KVALITĀTE UN AUTODAĻAS PAR PIENĒMAMU CENU TIEŠSAISTĒ

AUTODOC MOBILĀ LIETOTNE: ĶĒRIET IZDEVĪGUS PIEDĀVĀJUMUS, VEICOT ĒRTUS PIRKUMUS



+ AUTODOC

GET IT ON **Google Play**

Download on the **App Store**

Download

LIELISKA IZVĒLE REZERVES DAĻĀM JŪSU AUTOMAŠĪNAI

RIEVSIKSNAS: PLAŠA IZVELE

ATBILDĪBAS IEROBEŽOJUMS:

Dokumentā ir ietverti tikai vispārīgi ieteikumi, kas var jums noderēt remontdarbu vai detaļu nomaiņas laikā. "AUTODOC" neuzņemas nekādu atbildību par jebkādiem zaudējumiem, ievainojumiem un mantas bojājumiem, kas gūti remontdarbu vai detaļu nomaiņas procesā sniegtās informācijas nepareizas lietošanas vai nepareizas interpretācijas dēļ.

"AUTODOC" neuzņemas nekādu atbildību par jebkādam iespējamām šajā rokasgrāmatā atrodamām kļūdām un neskaidrībām. Sniegtā informācija ir paredzēta tikai informatīviem nolūkiem un nevar aizstāt speciālistu padomu.

"AUTODOC" neuzņemas nekādu atbildību par nekorektu vai bīstamu remonta iekārtu, instrumentu un autodaļu izmantošanu. "AUTODOC" stingri iesaka būt uzmanīgiem un ievērot drošības noteikumus, veicot remonta vai nomaiņas darbus. Atcerieties: - zemas kvalitātes autodaļu izmantošana negarantē pienācīgu drošības līmeni uz ceļiem.

© Copyright 2023 – viss vietnes saturs, jo īpaši teksti, fotogrāfijas un grafiki ir aizsargāti ar autortiesībām. Visas tiesības, tajā skaitā tiesības kopēt, nodot trešām personām, rediģēt un tulkot, patur "AUTODOC SE".