



Kā nomainīt: priekšas
amortizatora statni
VOLVO S80 II (124) -
nomaiņas ceļvedis

LĪDZĪGA VIDEO PAMĀCĪBA



Šajā video redzama līdzīgas autodaļas nomaiņas procedūra citā transportlīdzeklī

Uzmanību!

Šis maiņas algoritms ir piemērots:

VOLVO S80 II (124) 1.6 T4, VOLVO S80 II (124) 2.0 T5, VOLVO S80 II (124) 3.0 T6 AWD, VOLVO S80 II (124) 2.0 D3 / D4, VOLVO S80 II (124) 3.2 AWD, VOLVO S80 II (124) 3.2, VOLVO S80 II (124) 1.6 DRIVe, VOLVO S80 II (124) 2.4 D5 AWD, VOLVO S80 II (124) 2.4 D5, VOLVO S80 II (124) 1.6 T4F, VOLVO S80 II (124) 4.4 V8 AWD, VOLVO S80 II (124) 2.5 T, VOLVO S80 II (124) 2.4 D, VOLVO S80 II (124) 2.5 T AWD, VOLVO S80 II (124) 2.5 T FlexFuel, (+ 8)

Darbību secība var nedaudz atšķirties atkarībā no automašīnas uzbūves.

Šī pamācība tika izveidota, pamatojoties uz līdzīgas autodaļas nomaiņas procedūru:
VOLVO V70 III (135) 2.0 FlexiFuel

**MAIŅA: AMORTIZATORA STATNE – VOLVO S80 II (124).
INSTRUMENTI, KURI BŪS VAJADZĪGI:**



- Stieplu suka
- WD-40 aerosols
- Bremžu sistēmu tīrītājs
- Keramikas smēre
- Vara smērviela
- Dinamometriskā atslēga
- Kombinētā atslēga Nr 21
- Muciņas uzgalis nr. 13
- Muciņas uzgalis nr. 15
- Amortizatora statņa mucīņa 18mm
- Amortizatora mucīņa
- HEX uzgalis nr. H6
- Pneimo mucīņa Nr 19
- Sprūdatslēga
- Vītņurbja atslēga
- Ierīce atsperu saspiešanai
- Fiksatoru noņēmējs
- Šarnīru novilcējs
- Lauznis
- Gumijas āmurs
- Hidrauliskais pacēlājs
- Spārna pārklājs
- Riteņa fiksētājs

Pirkt instrumentus

Maiņa: amortizatora statne – VOLVO S80 II (124). AUTODOC speciālisti iesaka:

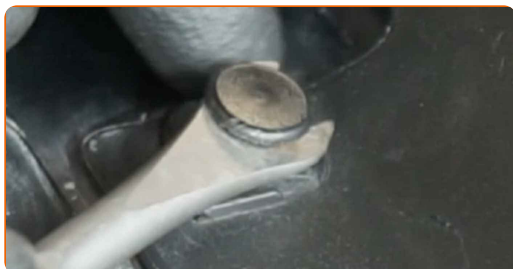
- Abi priekšējās balstiekārtas amortizatora statņi jānomaina vienlaikus.
- Priekšējās piekares labā un kreisā amortizatora maiņas procedūra ir identiska.
- Lūdzu, ņemiet vērā: visi darbi ar VOLVO S80 II (124) automašīnu jāveic ar izslēgtu motoru.

VEICIET NOMAIŅU ŠĀDĀ SECĪBĀ:

1 Atveriet motora pārsegu.

2 Izmantojiet aizsargu, lai nesabojātu automašīnas krāsojumu un plastmasas detaļas.

3 Noņemiet logu tīrītāju plastmasas režģa fiksatorus. Izmantojiet fiksatoru noņēmēju.



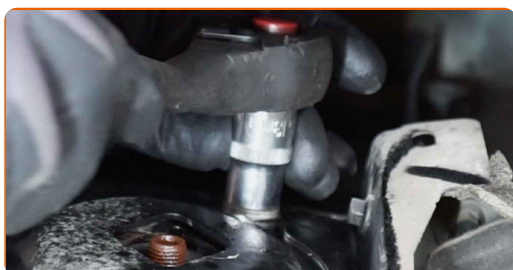
4 Pabīdiet vājstikla rāmja uzliku, lai piekļūtu amortizatora statņa balsta stiprinājumiem.



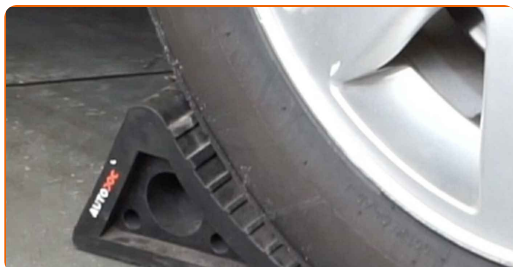
- 5** Notīriet amortizatora statnes augšējā balsta stiprinājumus. Izmantojiet metāla birsti. Izmantojiet WD-40 aerosolu.



- 6** Atlaidiet vaļīgāk balstiekārtas statņa augšējos stiprinājumus. Izmantojiet mucīņatslēgu Nr 13. Izmantojiet atslēgu ar tarkšķi.



- 7** Nobloķējiet riteņus ar fiksētājiem.

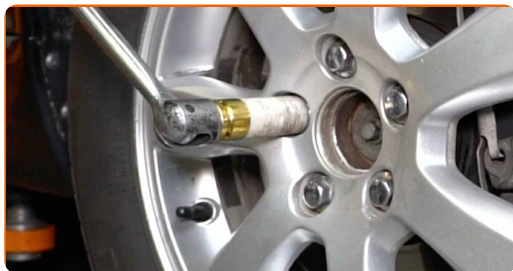


- 8** Atskrūvējiet piedziņas vārpstas stiprinājumu. Izmantojiet mucīņatslēgu Nr 13. Izmantojiet vītņurbja atslēgu.



9

Atlaidiet vaļīgāk riteņa skrūves. Izmantojiet pneimo mucīņu Nr.19 Izmantojiet vīturbja atslēgu.



10

Paceliet automašīnu.

Maiņa: amortizatora statne – VOLVO S80 II (124). Ieteikums:

- Ja izmantojat domkratu, pārliecinieties, ka tas balstās uz līdzenas virsmas bez jebkādiem nelīdzenumiem.
- Noteikti papildus nostipriniet automašīnu ar drošības atbalstiem.

11

Atskrūvējiet riteņu skrūves.



AUTODOC iesaka:

- Svarīgi! Turiet VOLVO S80 II (124) riteni, skrūvējot vaļā stiprinājuma skrūves.

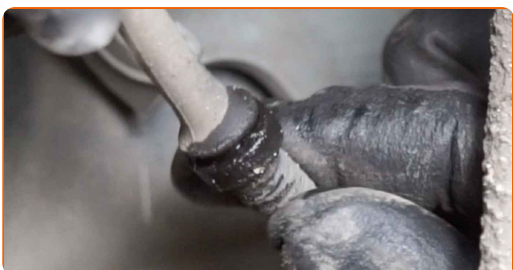
12 Noņemiet riteni.



13 Atvienojiet bremžu šļūteni no amortizatora statnes.



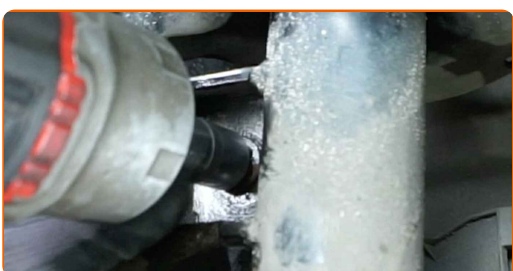
14 Atvienojiet ABS devēja vadojumu.



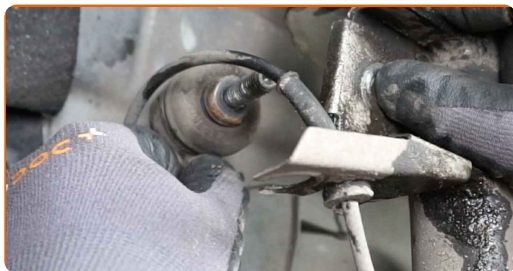
15 Notīriet stiprinājumu, kas savieno stabilizatora stiepi ar amortizatora statni. Izmantojiet metāla birsti. Izmantojiet WD-40 aerosolu.



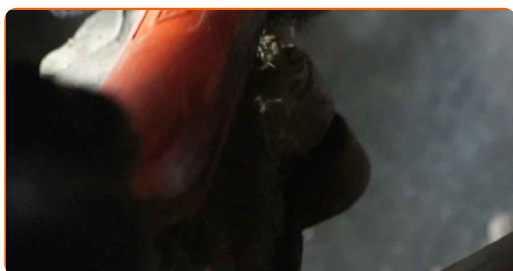
16 Atskrūvējiet stiprinājumu, kas savieno stabilizatora atsaiti pie amortizatora statnes. Izmantojiet mucīņatslēgu Nr 15. Izmantojiet atslēgu ar tarkšķi.



17 Atvienojiet stabilizatora stiepi no amortizatora statņa.



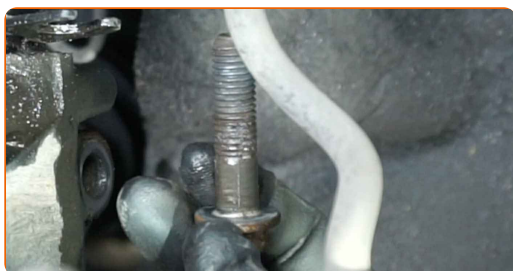
18 Notīriet apakšējo stiprinājumu, kas savieno amortizatora statni ar grozāmasi. Izmantojiet metāla birsti. Izmantojiet WD-40 aerosolu.



19 Atskrūvējiet amortizatora statnes apakšējos stiprinājumus pie grozāmass. Izmantojiet mucīņatslēgu Nr 15. Izmantojiet atslēgu ar tarkšķi.



20 Izņemiet stiprinājuma skrūvi.



- 21** Atskrūvējiet stiprinājumu, kas savieno piedziņas vārpstu ar riteņa rumbu. Izmantojiet mucīnatslēgu Nr 13. Izmantojiet atslēgu ar tarkšķi.



- 22** Izņemiet stiprinājuma skrūvi.



- 23** Notīriet stiprinājumus, kas savieno lodbalstu pie grozāmass. Izmantojiet metāla birsti. Izmantojiet WD-40 aerosolu.



- 24** Atskrūvējiet stiprinājumu, kas savieno lodbalstu ar grozāmasi. Izmantojiet kombinēto atslēgu Nr 21.



25

Atvienojiet lodbalstu no grozāmass. Izmantojiet lodbalsta novilcēju. Izmantojiet montāžas sviru.



26

Atskrūvējiet piedziņas vārpstu no grozāmass.

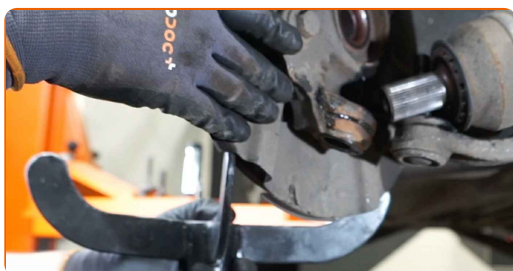


AUTODOC iesaka:

- Pārlicinieties, ka piedziņas vārpsta neatrodas atlaistā stāvoklī (kad automašīna ir pacelta).

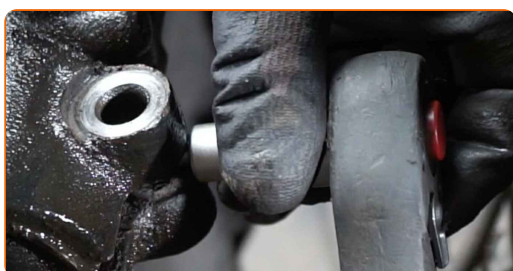
27

Atbalstiet grozāmasi. Izmantojiet hidraulisko transmisiju domkratu.



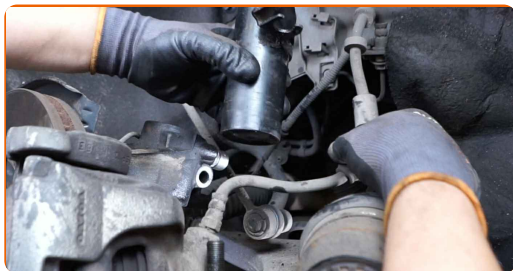
28

Atlaidiet apakšējo stiprinājumu, kas savieno amortizatora statni pie grozāmass. Izmantojiet speciālu mucīņu amortizatora demontāžai.



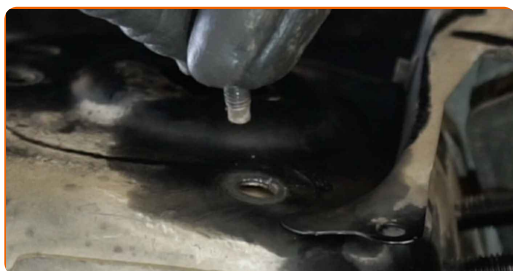
29

Atvienojiet grozāmasi no amortizatora statņa. Izmantojiet gumijas āmuru.



30

Atskrūvējiet amortizatora statņa augšējos stiprinājumus.

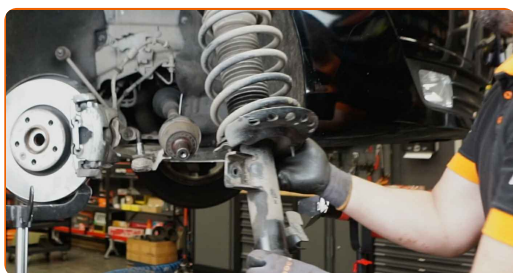


Maiņa: amortizatora statne – VOLVO S80 II (124). AUTODOC iesaka:

- Lai izvairītos no savainojumiem, atskrūvējot stiprinājuma skrūves, pieturiet amortizatora statni.

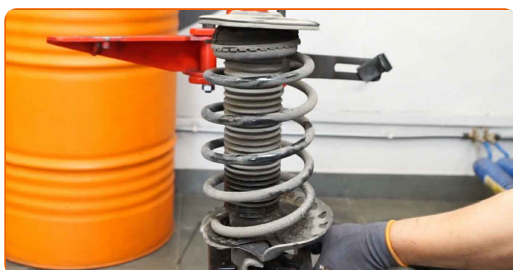
31

Noņemiet amortizatora statni.



32

Uzstādiet amortizatora statni atsperu saspiedējā.



AUTODOC iesaka:

- Ņemiet vērā, ka atsperes saspiedēja izmantošanas laikā, atsperes vijumi ir droši jāsatver, pielietojot spiedienu abos galos.
- Nodrošiniet pareizu atsperes novietojumu fiksatorā.
- Pārliecinieties, ka atsperes vijumi cieši pieguļ fiksatoriem.

33

Saspiediet atsperi.



34

Notīriet statņa virzuļa kātu. Izmantojiet metāla birsti. Izmantojiet WD-40 aerosolu.



35

Atskrūvējiet amortizatora statņa virzuļa kāta uzgriezni. Izmantojiet amortizatora statņa mucīņu 18mm. Izmantojiet HEX Nr. H6. Izmantojiet atslēgu ar tarkšķī.



36 Noņemiet statņa augšējo balstu kopā ar atsītēju.



37 Atbrīvojiet vīto atsperi.



38 Noņemiet atsperi.



39 Noņemiet putekļu sargu.



40 Noņemiet gumijas atsperes starpliku.



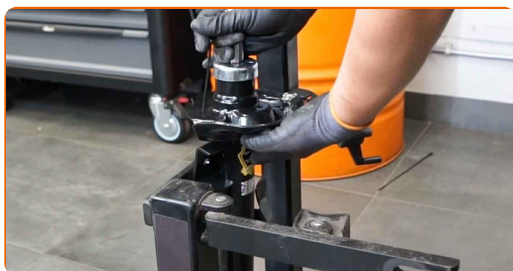
41

Noņemiet veco amortizatoru no hidrauliskā atsperu saspiedēja.



42

Uzstādiet jauno amortizatoru uz hidrauliskā atsperu saspiedēja.



Maiņa: amortizatora statne – VOLVO S80 II (124). Profesionāļi iesaka:

- Pirms jauna amortizatora uzstādīšanas to vajadzētu 3–5 reizes papumpēt ar roku.

43

Uzstādiet atsperu gumijas starpliku.



44

Uzstādiet atsperi uz amortizatora.



45 Saspiediet atsperi.



46 Uzstādiet putekļu sargu.



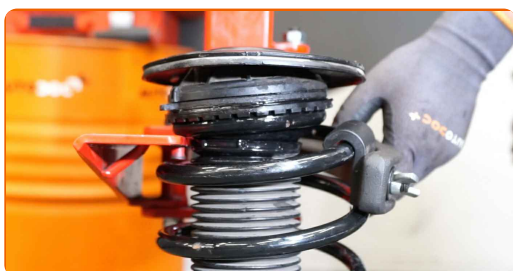
47 Uzstādiet statņa augšējo balstu kopā ar atsītēju.



48 Pievelciet amortizatora statņa virzuļa kāta uzgriezni. Izmantojiet amortizatora statņa mucīņu 18mm. Izmantojiet HEX Nr. H6. Izmantojiet dinamometrisko atslēgu. Griezies moments 50 Nm.



49 Atlaidiet atsperi.



50

Noņemiet samontēto amortizatora statni.



51

Notīriet amortizatora statnes montāžas vietas. Izmantojiet metāla birsti.



52

Notīriet piedziņas vārpstas sinhronā kardānsavienojuma piedziņas rievas. Izmantojiet metāla birsti.

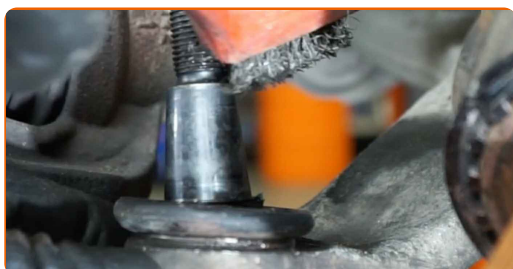


53

Apstrādājiet piedziņas vārpstas sinhronā kardānsavienojuma rievas. Izmantojiet vara smērvielu.

54

Notīriet stiprinājumus, kas savieno lodbalstu pie grozāmass. Izmantojiet metāla birsti. Izmantojiet WD-40 aerosolu.



55

Uzstādiet amortizatora statni riteņu arkā.



AUTODOC iesaka:

- Pārliecinieties, ka amortizatora statnis ir uzstādīts pareizajā stāvoklī atbilstoši marķējumam.

56

Nostipriniet amortizatora statnes augšējos stiprinājumus. Nepievelciet to.

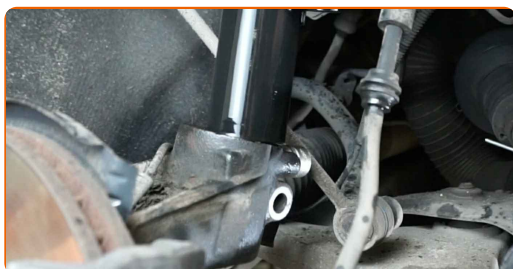


AUTODOC iesaka:

- Lai izvairītos no ievainojumiem, turiet VOLVO S80 II (124) amortizatora statni, skrūvējot vaļā tā stiprinājumu skrūves.

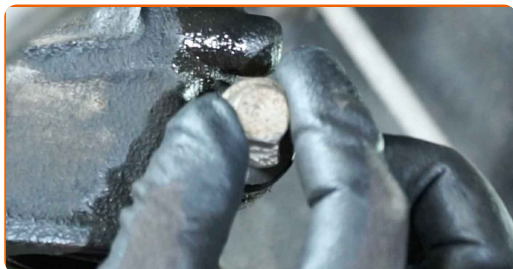
57

Nostipriniet amortizatora statni uz grozāmass.



58

Uzstādiet stiprinājuma skrūvi.



59

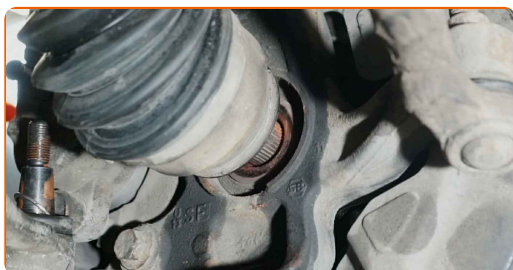
Noņemiet atbalstu no grozāmass apakšas.

Maina: amortizatora statne – VOLVO S80 II (124). Ieteikums:

- Vienmērīgi un bez rāvieniem nolaidiet hidraulisko transmisiju domkratu, lai izvairītos no mezglu un mehānismu bojājumiem.

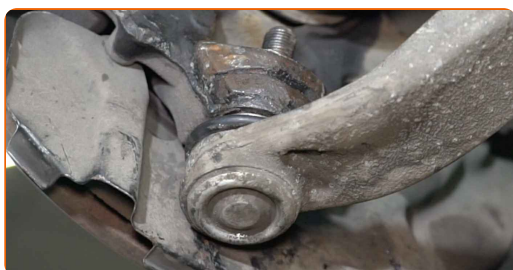
60

Uzstādiet piedziņas vārpstu.



61

Pievienojiet lodbalstu pie grozāmass. Izmantojiet montāžas sviru.



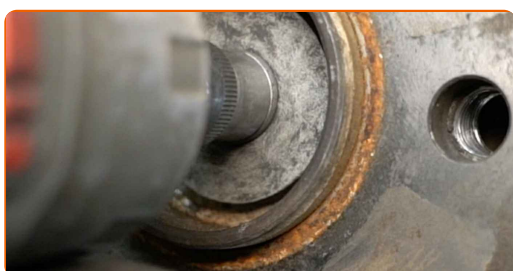
62

Pieskrūvējiet stiprinājumu, kas savieno lodbalstu ar grozāmassi.

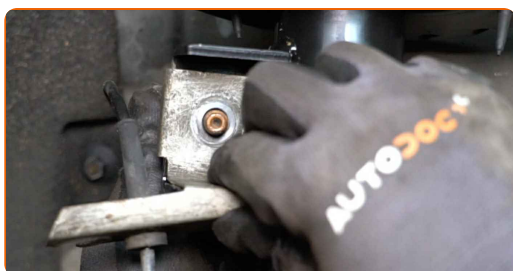
63 Uzstādiet stiprinājuma skrūvi.



64 Pieskrūvējiet sinhronā kardānsavienojuma ass stiprinājumu. Izmantojiet mucīņatslēgu Nr 13. Izmantojiet atslēgu ar tarkšķi.



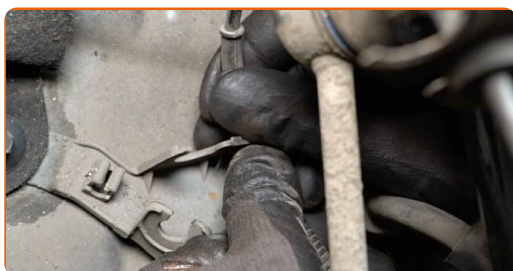
65 No jauna pievienojiet stabilizatora stiepi pie amortizatora statņa.



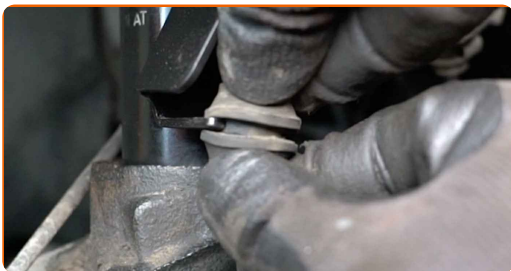
66 Pieskrūvējiet stiprinājumu, kas savieno stabilizatora stiepi ar amortizatora statni. Izmantojiet mucīņatslēgu Nr 15. Izmantojiet atslēgu ar tarkšķi.



67 Pievienojiet ABS devēja vadojumu.



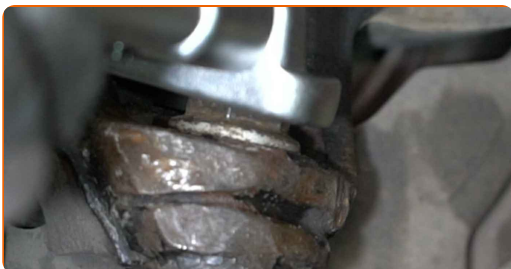
68 Pievienojiet bremžu šļūteni pie amortizatora statņa.



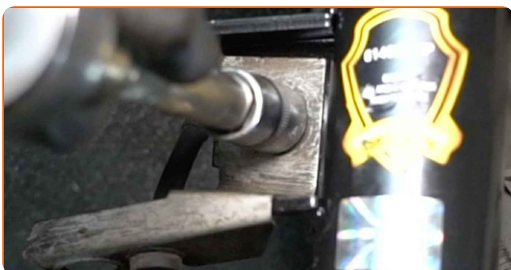
69 Pievelciet amortizatora statņa apakšējos stiprinājumus. Izmantojiet mucīņatslēgu Nr 15. Izmantojiet dinamometrisko atslēgu. Griezes moments 110 Nm.



70 Pieskrūvējiet stiprinājumu, kas savieno lodbalstu ar grozāmasi. Izmantojiet kombinēto atslēgu Nr 21. Izmantojiet dinamometrisko atslēgu. Griezes moments 110 Nm.

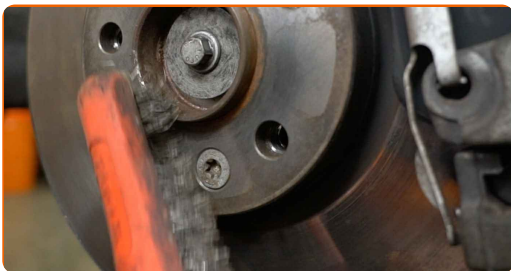


71 Pievelciet stiprinājumu, kas savieno stabilizatora atsaiti pie amortizatora statnes. Izmantojiet mucīņatslēgu Nr 15. Izmantojiet dinamometrisko atslēgu. Griezes moments 55 Nm.



72

Notīriet riteņa diska montāžas vietu. Izmantojiet metāla birsti.

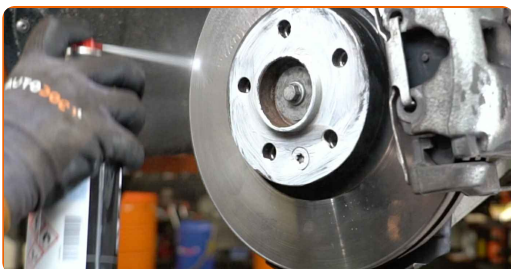


73

Apstrādājiet virsmu, kur bremžu disks saskaras ar riteņa disku. Izmantojiet keramikas smēri.

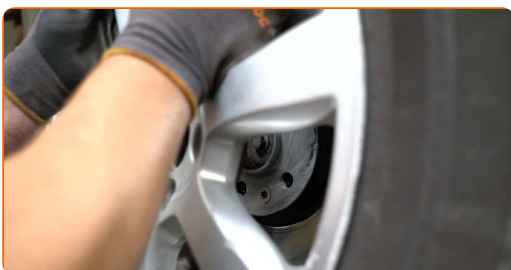
74

Notīriet bremžu diska virsmu. Izmantojiet bremžu sistēmas tīrītāju.



75

Uzstādiet riteni.

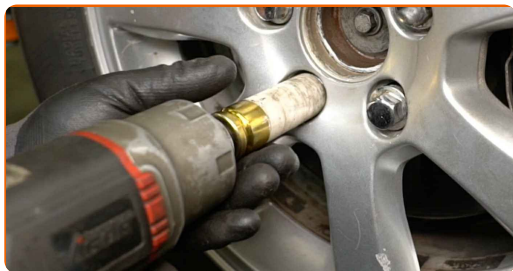


Maiņa: amortizatora statne – VOLVO S80 II (124). AUTODOC ekspertu padomi:

- Lai izvairītos no traumatiskām situācijām, pieturiet riteni, skrūvējot stiprinājuma skrūves.

76

Aizskruvējiet riteņa stiprinājumu skrūves. Izmantojiet pneimo mucīņu Nr.19 Izmantojiet atslēgu ar tarkšķi.

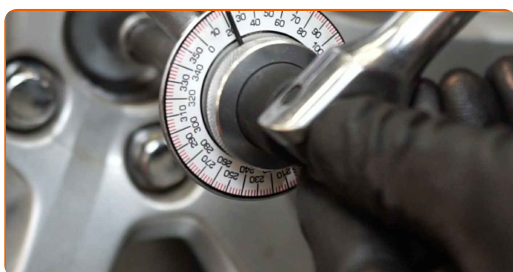


77

Nolaidiet automašīnu.

78

Pievelciet piedziņas ass stiprinājumu. Izmantojiet mucīņatslēgu Nr 13. Izmantojiet dinamometrisko atslēgu. Griezes moments 35 Nm. +90°

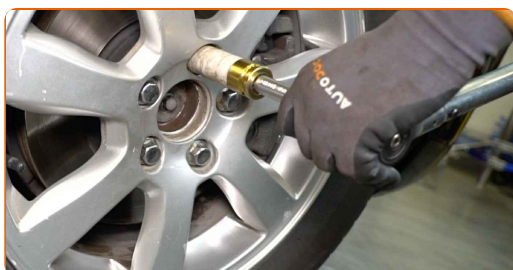


AUTODOC iesaka:

- Svarīgi! Noteikti izmantojiet jaunus stiprinājumus.

79

Pievelciet riteņu stiprinājuma skrūves krusteniskā secībā. Izmantojiet pneimo mucīņu Nr.19 Izmantojiet dinamometrisko atslēgu. Griezes moments 140 Nm.



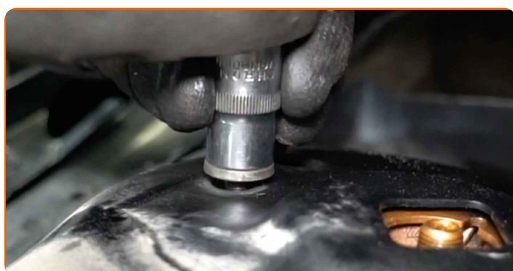
80

Noņemiet fiksētājus un domkratus.



81

Pievelciet amortizatora statņa augšējos stiprinājumus. Izmantojiet mucīņatslēgu Nr 13. Izmantojiet dinamometrisko atslēgu. Griezies moments 24 Nm.



82

Uzstādiet un nostipriniet vējstikla ventilācijas režģi.



83

Noņemiet aizsargvāku.

84

Aizveriet dzinēja pārsegu.

LABI DARĪTS! 

SKATĪT VAIRĀK PAMĀCĪBU

AUTODOC – AUGSTĀKĀ KVALITĀTE UN AUTODAĻAS PAR PIENĒMAMU CENU TIEŠSAISTĒ

AUTODOC MOBILĀ LIETOTNE: ĶĒRIET IZDEVĪGUS PIEDĀVĀJUMUS, VEICOT ĒRTUS PIRKUMUS



+ AUTODOC

GET IT ON  **Google Play**

 **Download on the App Store**

Download

LIELISKA IZVĒLE REZERVES DAĻĀM JŪSU AUTOMAŠĪNAI

AMORTIZATORU: PLAŠA IZVELE

ATBILDĪBAS IEROBEŽOJUMS:

Dokumentā ir ietverti tikai vispārīgi ieteikumi, kas var jums noderēt remontdarbu vai detaļu nomaiņas laikā. "AUTODOC" neuzņemas nekādu atbildību par jebkādiem zaudējumiem, ievainojumiem un mantas bojājumiem, kas gūti remontdarbu vai detaļu nomaiņas procesā sniegtās informācijas nepareizas lietošanas vai nepareizas interpretācijas dēļ.

"AUTODOC" neuzņemas nekādu atbildību par jebkādam iespējamām šajā rokasgrāmatā atrodamām kļūdām un neskaidrībām. Sniegtā informācija ir paredzēta tikai informatīviem nolūkiem un nevar aizstāt speciālistu padomu.

"AUTODOC" neuzņemas nekādu atbildību par nekorektu vai bīstamu remonta iekārtu, instrumentu un autodaļu izmantošanu. "AUTODOC" stingri iesaka būt uzmanīgiem un ievērot drošības noteikumus, veicot remonta vai nomaiņas darbus. Atcerieties: - zemas kvalitātes autodaļu izmantošana negarantē pienācīgu drošības līmeni uz ceļiem.

© Copyright 2022 – viss vietnes saturs, jo īpaši teksti, fotogrāfijas un grafiki ir aizsargāti ar autortiesībām. Visas tiesības, tajā skaitā tiesības kopēt, nodot trešām personām, rediģēt un tulkot, patur "AUTODOC GmbH".