



Kā nomainīt: aizmugures
bremžu loku **VW Caddy**
II Pick-up (9U7) -
nomaiņas ceļvedis

LĪDZĪGA VIDEO PAMĀCĪBA



Šajā video redzama līdzīgas autodaļas nomaiņas procedūra citā transportlīdzeklī

Uzmanību

Šis maiņas algoritms ir piemērots:

VW Caddy II Pick-up (9U7) 1.6, VW Caddy II Pick-up (9U7) 1.9 D

Darbību secība var nedaudz atšķirties atkarībā no automašīnas uzbūves.

Šī pamācība tika izveidota, pamatojoties uz līdzīgas autodaļas nomaiņas procedūru:
VW GOLF III (1H1) 1.4

**MAIŅA: BREMŽU LOKU – VW CADDY II PICK-UP (9U7).
INSTRUMENTI, KURI BŪS VAJADZĪGI:**



- Stiepļu suka
- WD-40 aerosols
- Vara smērviela
- Kombinētā atslēga Nr 24
- Pneimo mucīņa Nr 17
- Sprūdatslēga
- Dinamometriskā atslēga
- Knaibles
- plakanais cirtnis
- Āmurs
- Gumijas āmurs
- Plakanais Skrūvgriezis
- Askniebles
- Riteņa fiksētājs

Pirkt instrumentus

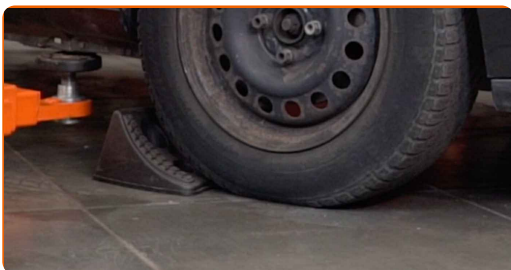
Maiņa: bremžu loku – VW Caddy II Pick-up (9U7). AUTODOC speciālisti iesaka:

- Nomainiet bremžu klučus pilnā komplektācijā uz katras ass. Tas nodrošina efektīvu bremzēšanu.
- Uz vienas ass esošu abu bremžu kluču maiņas procedūra ir identiska.
- Visus darbus ir jāveic, kad dzinējs ir izslēgts.

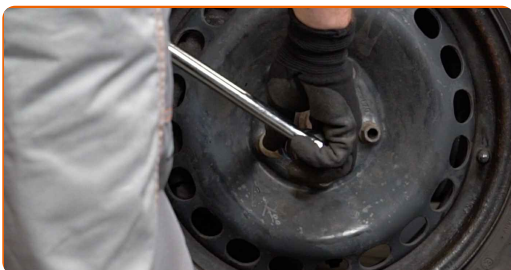
MAIŅA: BREMŽU LOKU – VW CADDY II PICK-UP (9U7). VEICIET ŠĀDAS DARBĪBAS:

1 Atveriet motora pārsegu. Atskrūvējiet bremžu šķidruma izplešanās tvertnes vāku.

2 Nobloķējiet riteņus ar fiksētājiem.



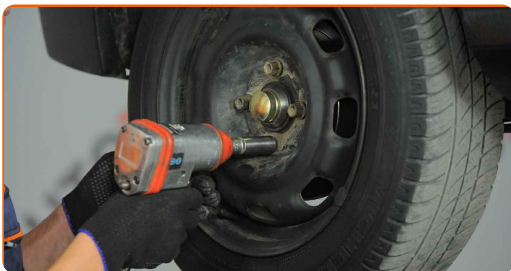
3 Atskrūvējiet vaļīgāk riteņa stiprinājuma skrūves. Izmantojiet pneimo mucīņu Nr.17



4 Paceliet aizmugurējo auto pusi un atbalstiet to.

5

Atskrūvējiet riteņu skrūves.

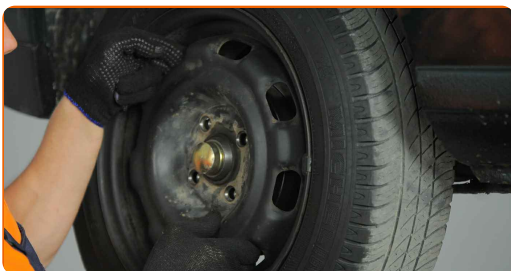


AUTODOC iesaka:

- Brīdinājums! Lai izvairītos no ievainojumiem, turiet VW Caddy II Pick-up (9U7) riteņi, skrūvējot vaļā stiprinājuma skrūves.

6

Noņemiet riteņi.



7

Noņemiet rumbas gultņa aizsargvāciņu. Izmantojiet plakano metālapstrādes cirtni. Izmantojiet āmuru. Izmantojiet plakano skrūvgriezi.

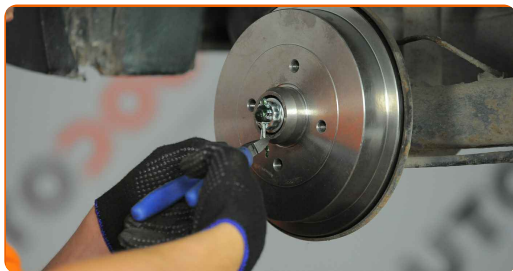


Pievērsiet uzmanību!

- Dažas automašīnas nav aprīkotas ar rumbas gultņa vāķem.

8

Noņemiet šķelttapa, kas fiksē rumbas uzgriezni. Izmantojiet asknaibles.



9

Atskrūvējiet riteņa rumbas stiprinājuma uzgriezni. Izmantojiet kombinēto atslēgu Nr 24.



10

Noņemiet bremžu trumuli.

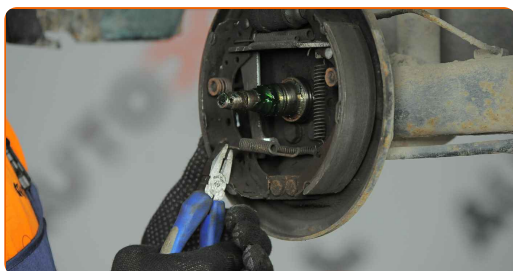


Maiņa: bremžu loku – VW Caddy II Pick-up (9U7). Ieteikums:

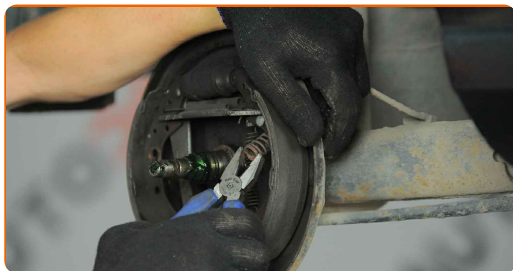
- Aplūkojiet bremžu trumuli. Ja nepieciešams, nomainiet to.

11

Izņemiet bremžu kluču fiksācijas atsperi. Izmantojiet plakanknaibles.



12 Noņemiet bremžu kļuču fiksatorus. Izmantojiet plakanknaibles.



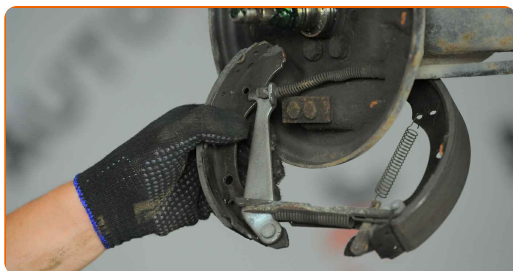
13 Atvelciet abus bremžu lokus kopā ar regulēšanas mehānismu no darba bremžu cilindra, nepieļaujot putekļu sargu sabojāšanu.



Maiņa: bremžu loku – VW Caddy II Pick-up (9U7). AUTODOC ekspertu padomi:

- Nespiediet uz bremzes pedāli pēc aizmugurējo bremžu kļuču noņemšanas. Tas izraisīs bremžu cilindra virzuļa izkrišanu, bremžu šķidrums noplūdi un sistēmas spiediena pazemināšanos.

14 Atvienojiet stāvbremzes trosi. Izmantojiet asknaibles.



15 Izņemiet bremžu kluču fiksācijas atsperi.



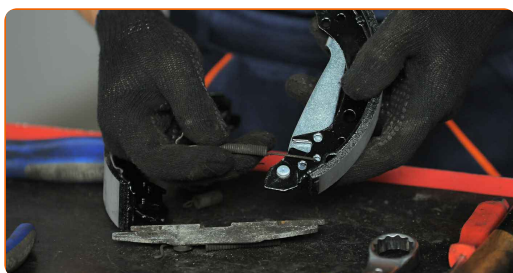
16 Noņemiet abus bremžu lokus no balsta kronšteina.



17 Veiciet turpmāku augšējās aizzuratsperes un regulēšanas mehānisma demontāžu. Izmantojiet plakanknaibles.



18 Uzstādiet augšējās aizzuratsperes un regulēšanas mehānismu uz jauniem bremžu lokiem. Izmantojiet plakanknaibles.



19

Novietojiet bremžu klučus tā, lai to iekšējās malas balstītos uz enkura plāksnes.



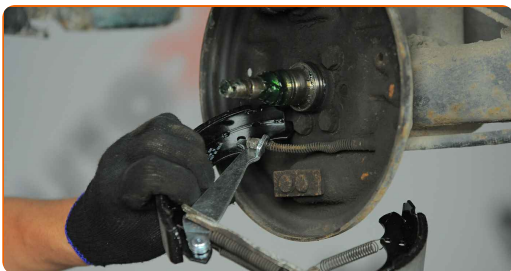
20

Uzstādiet bremžu kluču fiksācijas atsperi.



21

Pievienojiet stāvbremzes trosi pie bremžu kluča sviras. Izmantojiet asknaibles. Izmantojiet plakanknaibles.



22

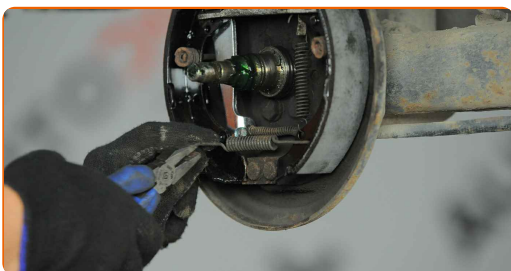
Piestipriniet bremžu klučus kopā ar bremžu regulētāju pie riteņa cilindra.



23 Uzstādiet bremžu kluču fiksatorus. Izmantojiet plakanknaibles.



24 Uzstādiet bremžu kluču fiksācijas atsperi. Izmantojiet plakanknaibles.



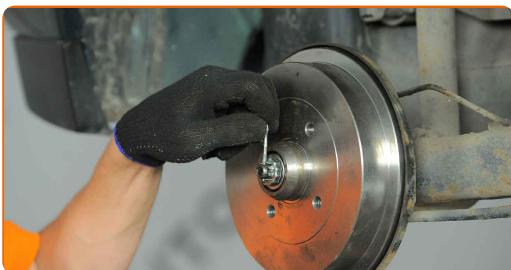
25 Uzstādiet bremžu trumuli.



26 Pieskrūvējiet riteņa rumbas stiprinājumu. Izmantojiet kombinēto atslēgu Nr 24.



27 Uzstādiet rumbas gultņa stiprinājuma uzgriežņa šķelttapu. Izmantojiet āmuru. Izmantojiet asknaibles.



28

Uzstādiet rumbas gultņa aizsargvāciņu. Izmantojiet gumijas āmuru.



29

Notīriet riteņa diska montāžas vietu. Izmantojiet metāla birsti. Apstrādājiet riteņa diska saskares virsmu ar bremžu trumuli. Izmantojiet vara smērvielu.



30

Uzlieciet riepu.



Maiņa: bremžu loku – VW Caddy II Pick-up (9U7). Profesionāļi iesaka:

- Lai izvairītos no traumatiskām situācijām, pieturiet riteni, skrūvējot stiprinājuma skrūves.

31

Aizskrivējiet riteņa stiprinājumu skrūves. Izmantojiet pneimo mucīņu Nr.17



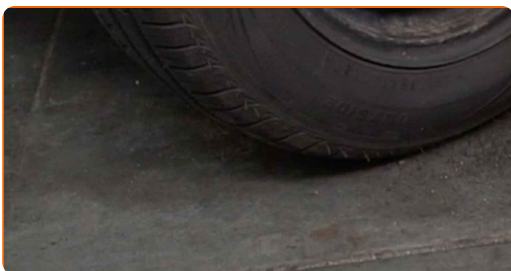
32

Nolaidiet auto un pievelciet skrūves krusteniskā veidā. Izmantojiet pneimo mucīņu Nr.17 Izmantojiet dinamometrisko atslēgu. Griezes moments 120 Nm.



33

Noņemiet fiksētājus un domkratus.



Maiņa: bremžu loku – VW Caddy II Pick-up (9U7). AUTODOC ekspertu padomi:

- Pārbaudiet bremžu šķidruma līmeni kompensācijas trauciņā un pēc nepieciešamības papildiniet to.

34

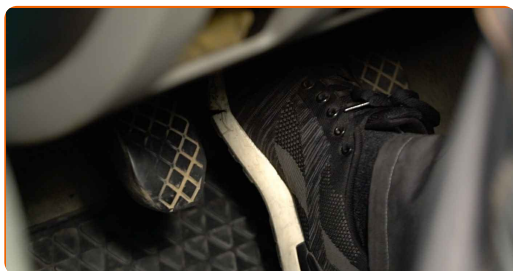
Atskrūvējiet bremžu šķidruma izplešanās tvertnes vāku. Aizveriet dzinēja pārsegu.

AUTODOC iesaka:

- Neieslēdzot VW Caddy II Pick-up (9U7) motoru, vairākas reizes nospiediet bremžu pedāli, līdz jūtat pretestības parādīšanos.
- Pirmos 150 - 200 km pēc bremžu kļuču nomaiņas vienmērīgi palēniniet ātrumu. Izvairieties no nevajadzīgas un straujas bremzēšanas līdz automašīna pilnībā apstājas.

35

Noregulējiet atstarpi starp VW Caddy II Pick-up (9U7) bremžu lokiem un trumuli, nospiežot bremžu pedāli 10-15 reizes.

**LABI DARĪTS!** **SKATĪT VAIRĀK PAMĀCĪBU**

AUTODOC – AUGSTĀKĀ KVALITĀTE UN AUTODAĻAS PAR PIENĒMAMU CENU TIEŠSAISTĒ

AUTODOC MOBILĀ LIETOTNE: ĶĒRIET IZDEVĪGUS PIEDĀVĀJUMUS, VEICOT ĒRTUS PIRKUMUS



+ AUTODOC

GET IT ON **Google Play**

Download on the **App Store**

Download

LIELISKA IZVĒLE REZERVES DAĻĀM JŪSU AUTOMAŠĪNAI

BREMŽU LOKU: PLAŠA IZVELE

i ATBILDĪBAS IEROBEŽOJUMS:

Dokumentā ir ietverti tikai vispārīgi ieteikumi, kas var jums noderēt remontdarbu vai detaļu nomaiņas laikā. "AUTODOC" neuzņemas nekādu atbildību par jebkādiem zaudējumiem, ievainojumiem un mantas bojājumiem, kas gūti remontdarbu vai detaļu nomaiņas procesā sniegtās informācijas nepareizas lietošanas vai nepareizas interpretācijas dēļ.

"AUTODOC" neuzņemas nekādu atbildību par jebkādām iespējamām šajā rokasgrāmatā atrodamām kļūdām un neskaidrībām. Sniegtā informācija ir paredzēta tikai informatīviem nolūkiem un nevar aizstāt speciālistu padomu.

"AUTODOC" neuzņemas nekādu atbildību par nekorektu vai bīstamu remonta iekārtu, instrumentu un autodaļu izmantošanu. "AUTODOC" stingri iesaka būt uzmanīgiem un ievērot drošības noteikumus, veicot remonta vai nomaiņas darbus. Atcerieties: - zemas kvalitātes autodaļu izmantošana negarantē pienācīgu drošības līmeni uz ceļiem.

© Copyright 2023 – viss vietnes saturs, jo īpaši teksti, fotogrāfijas un grafiki ir aizsargāti ar autortiesībām. Visas tiesības, tajā skaitā tiesības kopēt, nodot trešām personām, rediģēt un tulkot, patur "AUTODOC SE".