

# **AUTODOC CLUB**

Kā nomainīt: lambda  
zonde **VW Transporter V  
Bus (7HB, 7HJ, 7EB, 7EJ,  
7EF, 7EG, 7HF, 7EC) -  
nomainīšanas ceļvedis**

## LĪDZĪGA VIDEO PAMĀCĪBA



Šajā video redzama līdzīgas autodaļas nomaiņas procedūra citā transportlīdzeklī

### **Uzmanību!**

Šis maiņas algoritms ir piemērots:

VW Transporter V Bus (7HB, 7HJ, 7EB, 7EJ, 7EF, 7EG, 7HF, 7EC) 2.0, VW Transporter V Bus (7HB, 7HJ, 7EB, 7EJ, 7EF, 7EG, 7HF, 7EC) VR6 3.2, VW Transporter V Bus (7HB, 7HJ, 7EB, 7EJ, 7EF, 7EG, 7HF, 7EC) 3.2 V6 4motion, VW Transporter V Bus (7HB, 7HJ, 7EB, 7EJ, 7EF, 7EG, 7HF, 7EC) 2.0 TSI, VW Transporter V Bus (7HB, 7HJ, 7EB, 7EJ, 7EF, 7EG, 7HF, 7EC) 2.0 TSI 4motion

Darbību secība var nedaudz atšķirties atkarībā no automašīnas uzbūves.

Šī pamācība tika izveidota, pamatojoties uz līdzīgas autodaļas nomaiņas procedūru:  
VW Golf IV Hatchback (1J1) 1.6

**MAIŅA: LAMBDA ZONDE – VW TRANSPORTER V BUS  
(7HB, 7HJ, 7EB, 7EJ, 7EF, 7EG, 7HF, 7EC).  
INSTRUMENTI, KURI VARĒTU NODERĒT:**



- Elektrokontakta aerosols
- Augstas temperatūras keramikas smēre
- Dinamometriskā atslēga
- Mucinas uzgalis nr. 10
- Lambda zondes mucīņa 22mm
- Sprūdatslēga
- Vītņurbis
- Spārņa pārklājs

**Pirkt instrumentus**

**Mainā: lambda zonde – VW Transporter V Bus (7HB, 7HJ, 7EB, 7EJ, 7EF, 7EG, 7HF, 7EC). AUTODOC speciālisti iesaka:**

- Pēc lambda zondes nomaiņas notīriet bojājuma kļūdas kodu no elektroniskā vadības bloka un ļaujiet EVB pielāgoties jaunajam devējam.
- Pirms došanās uz darbu, iedarbiniet motoru un ļaujiet tam uzsilt līdz darba temperatūrai.
- Lūdzu, ņemiet vērā: visi darbi ar VW Transporter V Bus (7HB, 7HJ, 7EB, 7EJ, 7EF, 7EG, 7HF, 7EC) automašīnu jāveic ar izslēgtu motoru.

## VEICIET NOMAIŅU ŠĀDĀ SECĪBĀ:

- 1 Atveriet motora pārsegu.
- 2 Izmantojiet aizsargu, lai nesabojātu automašīnas krāsojumu un plastmasas detaļas.
- 3 Paceliet automašīnu ar pacēlāju vai uzbrauciet uz apskates bedres.
- 4 Atskrūvējiet lambda zondes korpusa vāciņa stiprinājumus. Izmantojiet mucīņatslēgu Nr 10. Izņemiet atslēgu ar tarkšķi.



- 5 Noņemiet lambda zondes korpusa vāciņu.



**6** Atvienojiet lambda zondes savienotāju.



**7** Atskrūvējiet lambda zondes stiprinājumu. Izmantojiet lambda zondes mucīņu 22mm. Izmantojiet atslēgu ar tarkšķī.



**8** Noņemiet lambda zondi.



**9** Iegrieziet vītņi jaunajai lambda zondei. Izmantojiet vītņurbi. Izmantojiet atslēgu ar tarkšķī.



**10** Apstrādājiet lambda zondi. Izmantojiet augstas temperatūras keramikas smēri.

11

Uzstādiet jauno lambda zondi.



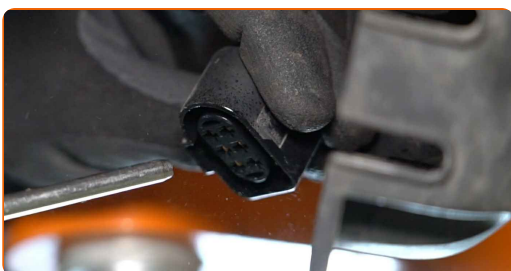
12

Pievelciet lambda zondes stiprinājumu. Izmantojiet lambda zondes mucīņu 22mm. Izmantojiet dinamometrisko atslēgu. Griezes moments 37 Nm.



13

Apstrādājiet lambda zondes savienotāju. Izmantojiet dielektrisko smērvielu.



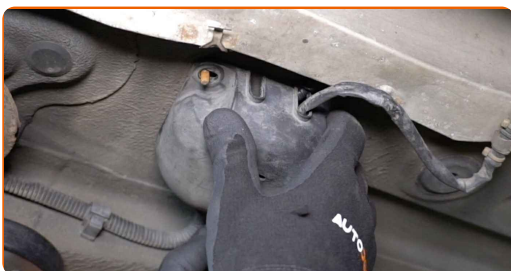
14

Pievienojiet lambda zondes savienotāju.



15

Uzstādiet lambda zondes korpusa vāciņu.



- 16** Pieskrūvējiet lambda zondes korpusa vāciņa stiprinājumus. Izmantojiet mucīņatslēgu Nr 10. Izņemiet atslēgu ar tarkšķī.



- 17** Nolaidiet automašīnu.

- 18** Ieslēdziet aizdedzi. Tas ir nepieciešams, lai pārlicinātos, ka detaļa darbojas pareizi.

- 19** Izslēdziet aizdedzi.

- 20** Noņemiet aizsargvāku.

- 21** Aizveriet dzinēja pārsegu.

**LABI DARĪTS!** 

**SKATĪT VAIRĀK PAMĀCĪBU**

# AUTODOC – AUGSTĀKĀ KVALITĀTE UN AUTODAĻAS PAR PIENĒMAMU CENU TIEŠSAISTĒ

**AUTODOC MOBILĀ LIETOTNE: ĶERIET IZDEVĪGUS PIEDĀVĀJUMUS, VEICOT ĒRTUS PIRKUMUS**



**+ AUTODOC**

GET IT ON **Google Play**

Download on the **App Store**

**Download**

**LIELISKA IZVĒLE REZERVES DAĻĀM JŪSU AUTOMAŠĪNAI**

**LAMBDA ZONDE: PLAŠA IZVELE**

## **ⓘ ATBILDĪBAS IEROBEŽOJUMS:**

Dokumentā ir ietverti tikai vispārīgi ieteikumi, kas var jums noderēt remontdarbu vai detaļu nomaiņas laikā. "AUTODOC" neuzņemas nekādu atbildību par jebkādiem zaudējumiem, ievainojumiem un mantas bojājumiem, kas gūti remontdarbu vai detaļu nomaiņas procesā sniegtās informācijas nepareizas lietošanas vai nepareizas interpretācijas dēļ.

"AUTODOC" neuzņemas nekādu atbildību par jebkādam iespējamām šajā rokasgrāmatā atrodamām kļūdām un neskaidrībām. Sniegtā informācija ir paredzēta tikai informatīviem nolūkiem un nevar aizstāt speciālistu padomu.

"AUTODOC" neuzņemas nekādu atbildību par nekorektu vai bīstamu remonta iekārtu, instrumentu un autodaļu izmantošanu. "AUTODOC" stingri iesaka būt uzmanīgiem un ievērot drošības noteikumus, veicot remonta vai nomaiņas darbus. Atcerieties: - zemas kvalitātes autodaļu izmantošana negarantē pienācīgu drošības līmeni uz ceļiem.

© Copyright 2023 – viss vietnes saturs, jo īpaši teksti, fotogrāfijas un grafiki ir aizsargāti ar autortiesībām. Visas tiesības, tajā skaitā tiesības kopēt, nodot trešām personām, rediģēt un tulkot, patur "AUTODOC SE".