

 **AUTODOC CLUB**

Kā nomainīt: aizmugures  
amortizatoru **Mercedes**  
**Vito W638** - nomaiņas  
ceļvedis

## VIDEO PAMĀCĪBA

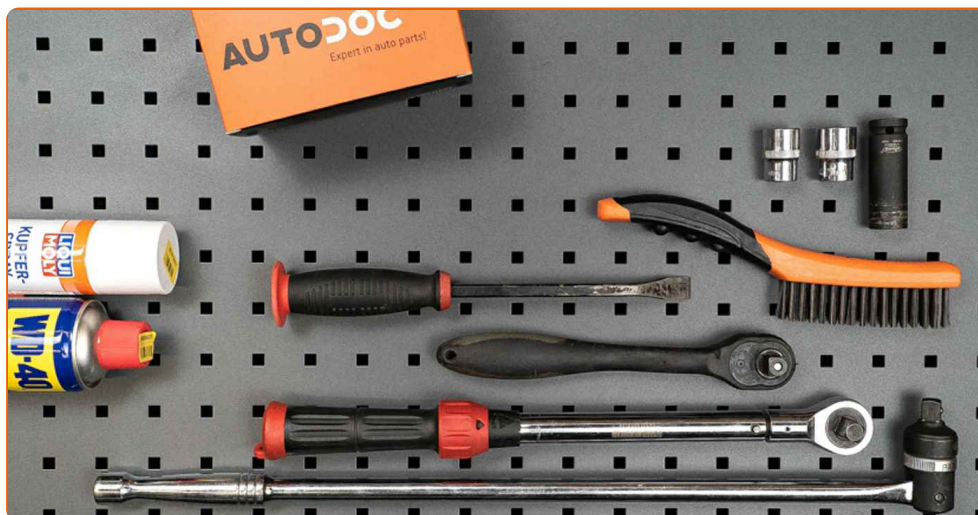
 **Uzmanību!**

Šis maiņas algoritms ir piemērots:

MERCEDES-BENZ VITO Autobuss (638) 108 D 2.3 (638.164), MERCEDES-BENZ VITO Autobuss (638) 110 TD 2.3 (638.174), MERCEDES-BENZ VITO Autobuss (638) 113 2.0 (638.114, 638.194), MERCEDES-BENZ V Klase (W638/2) V 230 TD (638.274), MERCEDES-BENZ V Klase (W638/2) V 230 (638.234, 638.294), MERCEDES-BENZ VITO Autobuss (638) 114 2.3 (638.134, 638.194), MERCEDES-BENZ V Klase (W638/2) V 280 (638.244, 638.294), MERCEDES-BENZ V Klase (W638/2) V 200 (638.214, 638.294), MERCEDES-BENZ VITO Furgons (638) 108 D 2.3 (638.064, 638.068), MERCEDES-BENZ VITO Furgons (638) 110 D 2.3 (638.074, 638.078), MERCEDES-BENZ VITO Furgons (638) 113 2.0 (638.014, 638.094), MERCEDES-BENZ VITO Furgons (638) 114 2.3 (638.034, 638.094), MERCEDES-BENZ V Klase (W638/2) V 200 CDI (638.294), MERCEDES-BENZ V Klase (W638/2) V 220 CDI (638.294), MERCEDES-BENZ VITO Autobuss (638) 108 CDI 2.2 (638.194), (+ 4)

Darbību secība var nedaudz atšķirties atkarībā no automašīnas uzbūves.

**MAIŅA: AMORTIZATORU – MERCEDES VITO W638.  
INSTRUMENTI, KURI BŪS VAJADZĪGI:**



- Stieplu suka
- WD-40 aerosols
- Vara smēriela
- Muciņas uzgalis nr. 21
- Pneimo mucīņa Nr 17
- Dinamometriskā atslēga
- Vītņurbja atslēga
- Lauznis
- Hidrauliskais pacēlājs
- Riteņa fiksētājs

**PIRKT INSTRUMENTUS**

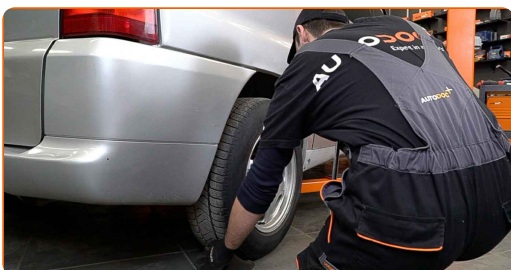
**Maiņa: amortizatoru – Mercedes Vito W638. AUTODOC iesaka:**

- Abi aizmugurējās balstiekārtas amortizatori jānomaina vienlaicīgi.
- Nomaiņas procedūra ir identiska gan kreisam, gan labam aizmugurējās balstiekārtas amortizatoram.
- Visus darbus ir jāveic, kad dzinējs ir izslēgts.

**MAIŅA: AMORTIZATORU – MERCEDES VITO W638. IZMANTOJIET ŠO PROCEDŪRU:**

1

Nobloķējiet riteņus ar fiksētājiem.



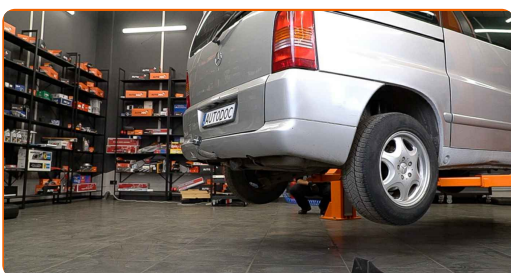
2

Atskrūvējiet vaļīgāk riteņa stiprinājuma skrūves. Izmantojiet pneimo muciņu Nr.17



3

Paceliet aizmugurējo auto pusi un atbalstiet to.



4

Atskrūvējiet riteņu skrūves.

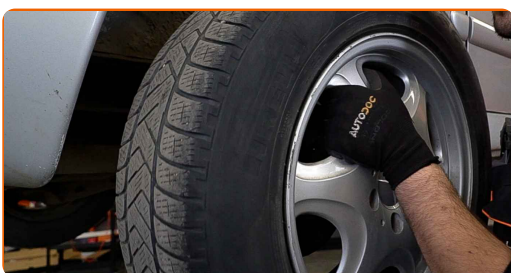


**Maiņa: amortizatoru – Mercedes Vito W638. Ieteikums:**

- Lai izvairītos no traumu gūšanas, pieturiet riteni, atskrūvējot skrūves.

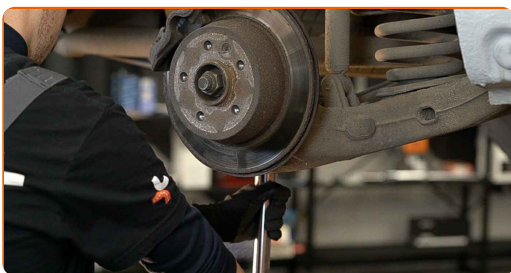
5

Noņemiet riteni.



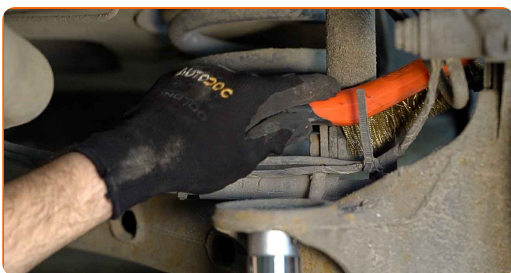
6

Atbalstiet piekares aizmugurējo piekares sviru. Izmantojiet hidraulisko transmisiju domkratu.



7.1

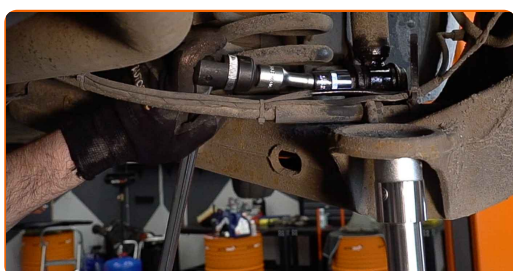
Notīriet amortizatora stiprinājumus.



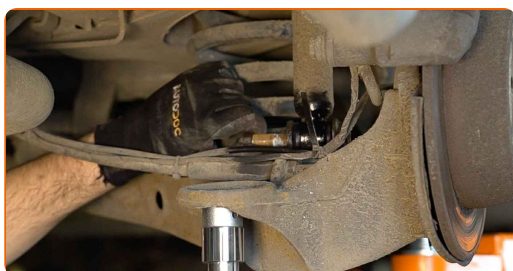
**7.2** Izmantojiet metāla birsti. Izmantojiet WD-40 aerosolu.



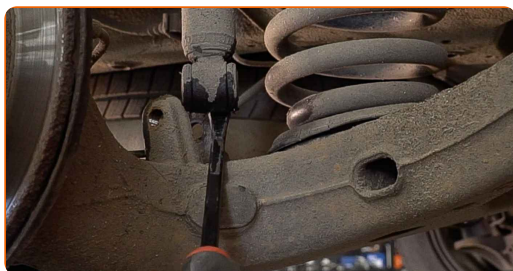
**8** Atskrūvējiet amortizatora apakšējo stiprinājumu. Izmantojiet mucīņatslēgu Nr 21. Izmantojiet montāžas sviru. Izmantojiet vītņurbja atslēgu.



**9** Izņemiet stiprinājuma skrūvi.



**10** Atvienojiet amortizatora apakšējo daļu. Izmantojiet montāžas sviru.



**11** Pazeminiet hidraulisko statni par 10-15 cm.

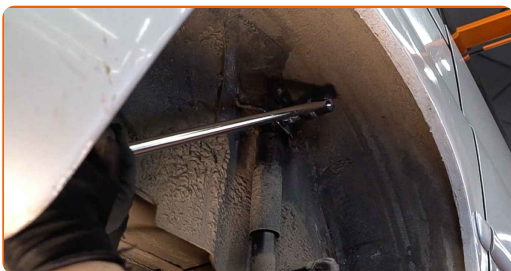


**AUTODOC iesaka:**

- **Maiņa:** amortizatoru – Mercedes Vito W638. Laidiet transmisijas domkratu zemē gludi un bez raušanas, lai nesabojātu komponentus un mehānismus.

**12**

Atskrūvējiet amortizatora augšējo stiprinājumu. Izmantojiet mucīnatslēgu Nr 21. Izmantojiet vītņurbja atslēgu.



**AUTODOC iesaka:**

- **Svarīgi!** Lai izvairītos no ievainojumiem, turiet Mercedes Vito W638 amortizatoru, skrūvējot vaļā tā stiprinājumu skrūves.

**13**

Noņemiet amortizatoru.

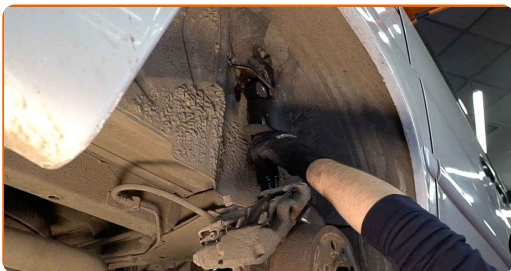


**Maiņa:** amortizatoru – Mercedes Vito W638. Ieteikums:

- Pirms jaunā amortizatora uzstādīšanas noteikti pārsūknējiet to 3-5 reizes manuāli.

14

ievietojiet jauno amortizatoru riteņa arkā un nostipriniet to.

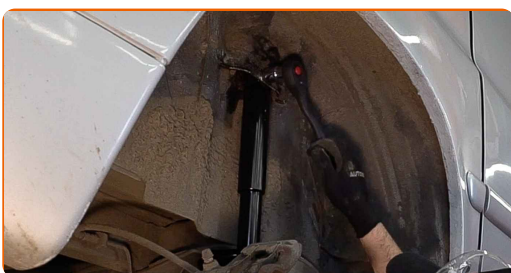


Maiņa: amortizatoru – Mercedes Vito W638. AUTODOC iesaka:

- Lai izvairītos no traumām, pieturiet amortizatoru, skrūvējot stiprinājuma skrūves.

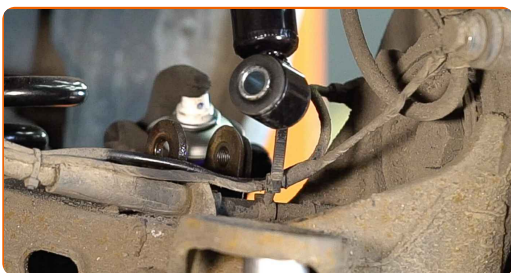
15

Pieskrūvējiet amortizatora augšējo stiprinājumu. Izmantojiet mucīņatslēgu Nr 21.



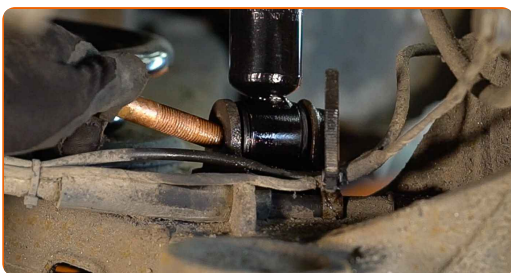
16

Apstrādājiet amortizatora montāžas vietas. Izmantojiet WD-40 aerosolu.



17

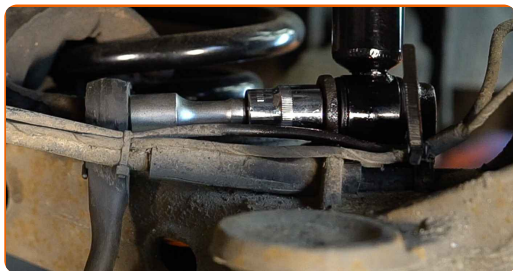
Pievienojiet amortizatora apakšējo daļu. Uzstādiet stiprinājuma skrūvi.





18

Aizskrūvējiet amortizatora apakšējo stiprinājumu. Izmantojiet mucīņatslēgu Nr 21.



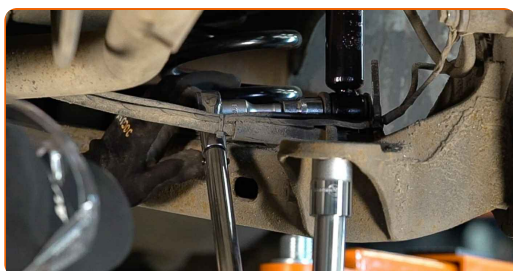
19

Atbalstiet piekares aizmugurējo piekares sviru. Izmantojiet hidraulisko transmisiju domkratu.



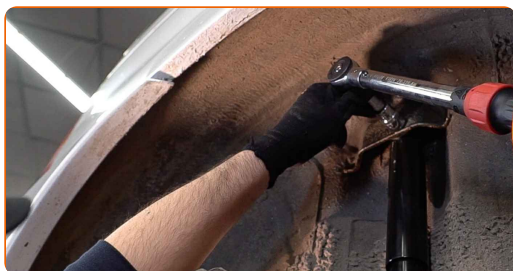
20

Notīriet detaļas un uztriepiet plānu smērvielas kārtiņu uz gultņa sēžas. Izmantojiet mucīņatslēgu Nr 21. Izmantojiet dinamometrisko atslēgu. Griezes moments 133 Nm.



21

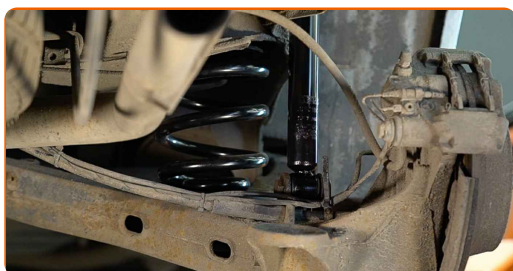
Noņemiet stiprinājumu no aizmugurējās ass sijas apakšas.



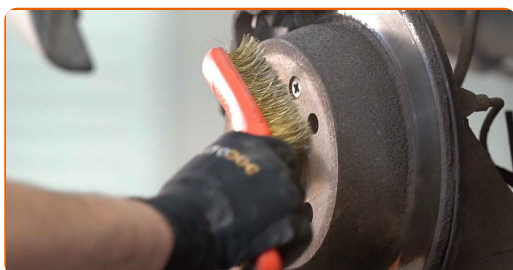
### AUTODOC iesaka:

- Nelaidiet transmisijas domkratu strauji zemē, lai nesabojātu Mercedes Vito W638 detaļas un mehānismus.

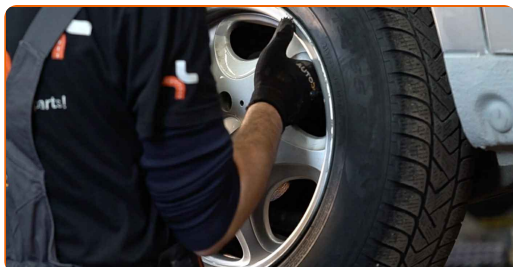
- 22** Pievelciet augšējo amortizatora stiprinājumu. Izmantojiet mucīņatslēgu Nr 21. Izmantojiet dinamometrisko atslēgu. Griezies moments 120 Nm.



- 23** Notīriet riteņa diska montāžas vietu. Izmantojiet metāla birsti. Apstrādājiet kontaktpvirsmu. Izmantojiet vara smērvielu.



- 24** Uzlieciet riepu.



**Maina: amortizatoru – Mercedes Vito W638. AUTODOC speciālisti iesaka:**

- Lai izvairītos no traumatiskām situācijām, pieturiet riteni, skrūvējot stiprinājuma skrūves.

25

Aizskrivējiet riteņa stiprinājumu skrūves. Izmantojiet pneimo mucīgu Nr.17



26

Nolaidiet auto un pievelciet skrūves krusteniskā veidā. Izmantojiet dinamometrisko atslēgu. Griezies moments 175 Nm.



27

Noņemiet fiksētājus un domkratus.



**LABI DARĪTS!** 

**SKATĪT VAIRĀK PAMĀCĪBU**

## AUTODOC – AUGSTĀKĀ KVALITĀTE UN AUTODAĻAS PAR PIENĒMAMU CENU TIEŠSAISTĒ

AUTODOC MOBILĀ LIETOTNE: ĶĒRIET IZDEVĪGUS PIEDĀVĀJUMUS,  
VEICOT ĒRTUS PIRKUMUS



**+ AUTODOC**

GET IT ON  
**Google Play**

Download on the  
**App Store**

**Download**

**LIELISKA IZVĒLE REZERVES DAĻĀM JŪSU AUTOMAŠĪNAI**

**IEGĀDĀJIETIES REZERVES DAĻAS MERCEDES  
AUTOMAŠĪNAI**

**AMORTIZATORU: PLAŠA IZVELE**

**IZVĒLIETIES REZERVES DAĻAS PRIEKŠ MERCEDES VITO  
W638**

**MERCEDES AMORTIZATORU: IEGĀDĀTIETIS TŪLĪT**

**MERCEDES VITO W638 AMORTIZATORU: LABĀKIE  
PIEDĀVĀJUMI**

## **ATBILDĪBAS IEROBEŽOJUMS:**

Dokumentā ir ietverti tikai vispārīgi ieteikumi, kas var jums noderēt remontdarbu vai detaļu nomaiņas laikā. "AUTODOC" neuzņemas nekādu atbildību par jebkādiem zaudējumiem, ievainojumiem un mantas bojājumiem, kas gūti remontdarbu vai detaļu nomaiņas procesā sniegtās informācijas nepareizas lietošanas vai nepareizas interpretācijas dēļ.

"AUTODOC" neuzņemas nekādu atbildību par jebkādam iespējamām šajā rokasgrāmatā atrodamām kļūdām un neskaidrībām. Sniegtā informācija ir paredzēta tikai informatīviem nolūkiem un nevar aizstāt speciālistu padomu.

"AUTODOC" neuzņemas nekādu atbildību par nekorektu vai bīstamu remonta iekārtu, instrumentu un autodaļu izmantošanu. "AUTODOC" stingri iesaka būt uzmanīgiem un ievērot drošības noteikumus, veicot remonta vai nomaiņas darbus. Atcerieties: - zemas kvalitātes autodaļu izmantošana negarantē pienācīgu drošības līmeni uz ceļiem.

© Copyright 2023 – viss vietnes saturs, jo īpaši teksti, fotogrāfijas un grafiki ir aizsargāti ar autortiesībām. Visas tiesības, tajā skaitā tiesības kopēt, nodot trešām personām, rediģēt un tulkot, patur "AUTODOC SE".